

TOP HUISSTIJL

HANDBOEK



# Inhoud

Om de nieuwe huisstijl van ROC TOP te waarborgen worden in dit huisstijlhandboek richtlijnen en regels voor het toepassen vastgelegd. Een consistente toepassing van het huisstijlhandboek zorgt ervoor dat de uitingen elkaar én het totaalbeeld versterken.

Dit huisstijlhandboek is bedoeld voor iedereen die aan de slag gaat met (visuele en tekstuele) uitingen van ROC TOP.

Mochten er nog vragen zijn omtrent de huisstijl of het gebruik ervan, kun je te allen tijde contact opnemen met de afdeling communicatie van ROC TOP.

**Juni 2020**

2	Inhoud
3	Strategie
4	Manifest
5	Tone-of-voice
6	Beeldmerk
8	Beeldmerk in gebruik
13	Typografie
14	Typografie in gebruik
17	Kleuren
18	Kleuren in gebruik
20	Gebruik van elementen
21	Fotografie
25	Video
26	Interieur
27	Middelen

# Strategie

ROC TOP is dé kleinschalige ROC van Amsterdam. Ter vergelijking: ROC van Amsterdam huisvest ruim 30.000 leerlingen; ROC TOP een kleine 4.000 (verdeeld over vier campussen). Dit is het verschil tussen je melden met je studentnummer, of herkend worden door de receptionisten.

## **We gaan altijd voor echt**

Bij ROC TOP ben je geen nummertje. Wij kennen je persoonlijk en zijn altijd open en eerlijk tegen elkaar. Dat stralen we ook uit in al onze communicatie. Daarom spelen studenten en docenten de hoofdrol in al onze uitingen. Zij zijn aan het woord en laten de school zien vanuit hun perspectief.

## **Geen moeilijke taal**

De persoonlijke band, het kleinschalige, dit is wat iedereen als typisch ROC TOP ziet. Zowel studenten als docenten. Dit is dus het allerbelangrijkste voor de toon waarop we communiceren, maar ook hoe we studenten via teksten proberen te helpen bij het maken van hun keuze. Daarom gebruiken zo min mogelijk moeilijke vaktermen, maar gaan we altijd uit van de belevingswereld van de doelgroep.

## **Wij geloven dat je altijd kunt blijven leren**

Als je elke dag nieuws leert blijf je groeien. In ons manifest laten we zien dat je overal en altijd kunt leren en eindigen we met de vraag “Wat heb jij vandaag geleerd?”. Die vraag activeert en zet aan tot nadenken.

**De persoonlijke band,  
het kleinschalige, dit is  
wat iedereen als typisch  
ROC TOP ziet.**

# Manifest

## Wij weten lang niet alles

En dat is maar goed ook, want wij geloven dat je altijd kunt blijven leren.

Je leert van elkaar, maar ook van jezelf.  
Op onze campus, in de praktijk, op je werk. Overal en altijd.

Iedereen leert op z'n eigen manier.  
Laten we samen ontdekken wat voor jou het beste werkt.  
Want als je elke dag iets nieuws leert blijf je groeien.

## Wat heb jij vandaag geleerd?

# Tone-of-voice

ROC TOP is kleinschalig en persoonlijk. Bij ROC TOP ben je geen nummer. Dit komt ook terug in de manier waarop we met studenten en ouders praten; persoonlijk en vriendelijk.

Net zoals in het manifest gebruiken we woorden die iedereen kan begrijpen en houden we de zinnen kort en krachtig. Geen moeilijke woorden of interessantdoenerij. Kort en bondig, maar nog steeds vriendelijk. Persoonlijk, uitnodigend en soms met een knipoog, zonder dat we proberen om de taal van de jeugd te spreken.

De teksten op de website zijn grotendeels volgens deze uitgangspunten geschreven en kunnen dienen als voorbeeld.

## Tips

- Verplaats je in de lezer.
- Kort en bondig, maar nog steeds vriendelijk.
- Een knipoog mag altijd.
- Less is more. Bedenk altijd of het in minder woorden kan.
- Begin niet meteen met een lange tekst, maar trek de aandacht met sterke kop.
- Gebruik zo min mogelijk 'hippe' woorden. Typisch Amsterdamse woorden kunnen in sommige gevallen wel leuk zijn.
- Let op een correcte spelling.
- Gebruik uitroeptekens spaarzaam.

## Brits vs Amerikaans Engels

Soms wil je een Engels woord gebruiken, omdat het Engelse woord beter klinkt dan het Nederlandse woord ('meeting' in plaats van 'vergadering' of 'talk' in plaats van 'lezing'). Dat is prima, want dat gebeurt in onze taal en zeker op de werkvloer steeds vaker. Probeer echter geen Engelse woorden te gebruiken omdat het 'cool' klinkt, want dat voelt niet geloofwaardig.

Daarbij wordt Amerikaans Engels in het dagelijkse leven veel meer gebruikt dan Brits Engels. We willen de doelgroep zo begrijpelijk mogelijk aanspreken, dus de voorkeur gaat uit naar Amerikaanse spelling ('color' in plaats van 'colour').

# Beeldmerk

## Basis

In de nieuwe stijl is het originele beeldmerk van ROC TOP onveranderd gebleven. Deze bestaat uit een cirkel met daarin de tekst ROC TOP in de huisstijl kleuren en lettertype. Rondom de buitenzijde is een illustratie van de skyline van Amsterdam geplaatst.

## Campus

Iedere campus heeft een eigen beeldmerk. Deze hebben in de basis hetzelfde uiterlijk als het basis beeldmerk. Een deel van de skyline maakt plaats voor een horizontale streep en de naam van de campus.



# Beeldmerk

## Pay-off

Het basis beeldmerk kan ook gecombineerd worden met de pay-off 'Wat heb jij vandaag geleerd?' Deze combinatie moet altijd gebruikt worden wanneer het een middel is voor een merkcampagne. Bij wervende campagnes is het alleen toegestaan om de pay-off toe te voegen als de ruimte op het middel het toe laat en er niet te veel tekst op de uiting komt te staan.

De beeldmerk en de pay-off kunnen op drie manieren gecombineerd worden. Zie de combinaties op deze pagina.

*Pay-off gecentreerd onder het beeldmerk*



**Wat heb jij vandaag geleerd?**

*Pay-off links van het beeldmerk*

**Wat heb jij vandaag geleerd?**



*Pay-off rechts van het beeldmerk*



**Wat heb jij vandaag geleerd?**

# Beeldmerk in gebruik

## Minimale afmeting gekleurd beeldmerk

Om de herkenbaarheid en leesbaarheid van het beeldmerk te waarborgen dient het een minimale afmeting in drukwerk te hebben van 15 x 13,7 mm (bxh).

## Heel klein gebruik

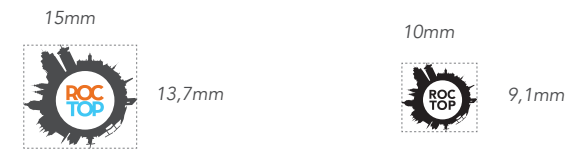
Voor heel klein is er een aangepaste variant van het beeldmerk beschikbaar. De kleuren komen dan te vervallen en wordt het alleen nog in volledig zwart of wit geplaatst. Ook zijn de letters meer uit elkaar gespatieerd.

Ook voor dit beeldmerk geldt een minimale afmeting, namelijk 10 x 9,1 mm (bxh).

Is de ruimte die beschikbaar is nog kleiner dan dit dan moet er afgevraagd worden of het niet beter is om alleen 'ROC TOP' te plaatsen.

## Minimale marges

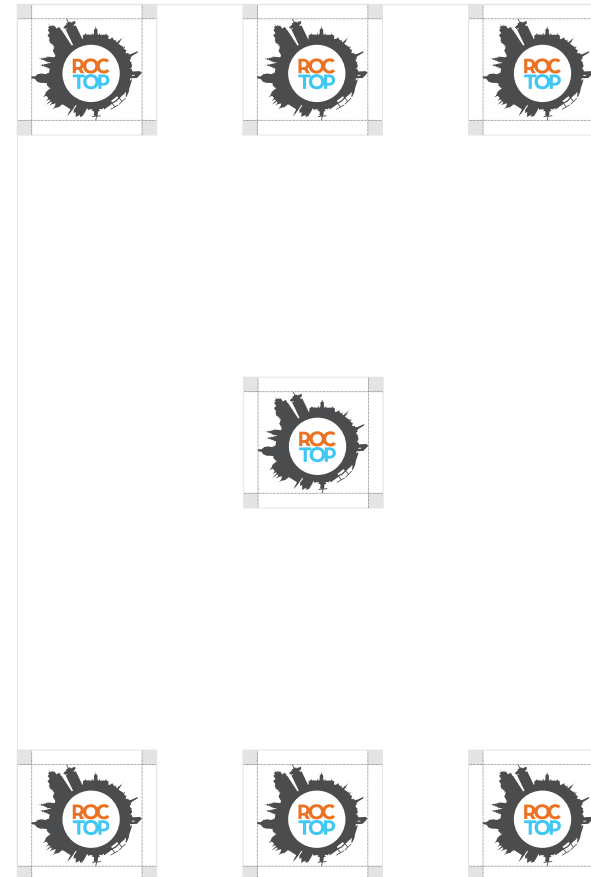
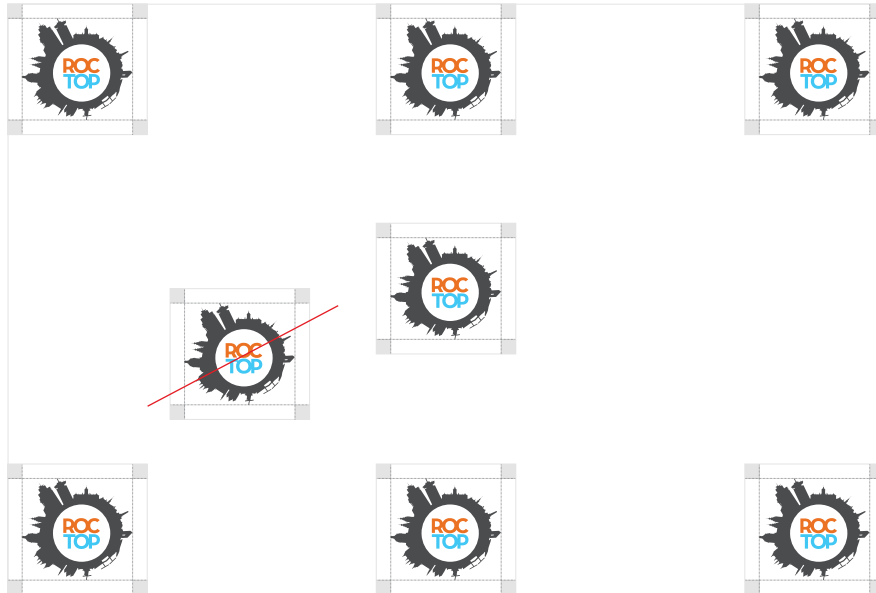
Bij plaatsing dient minimaal de hoogte van een letter uit het beeldmerk rondom vrijgehouden te worden ten opzichte van de rand. Dit is de minimale afstand.



# Beeldmerk in gebruik

## Plaatsing

Op een uiting komt het beeldmerk het best tot zijn recht wanneer het in een hoek geplaatst wordt. Wanneer het beeldmerk het enige is wat er op de uiting geplaatst wordt dan is het ook toegestaan om het beeldmerk gecentreerd te plaatsen.



*Deze verdeling kan zowel op liggend of staand formaat worden toegepast. Let bij plaatsing op de minimale marge om het logo.*

# Beeldmerk in gebruik

De originele vorm van het beeldmerk moet te allen tijde behouden blijven. Het mag niet uitgerekt, in elkaar geduwd of gedraaid / gekanteld worden.

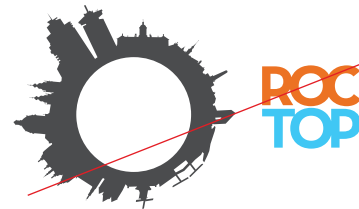
Hier een aantal voorbeelden van vervormingen die niet zijn toegestaan.



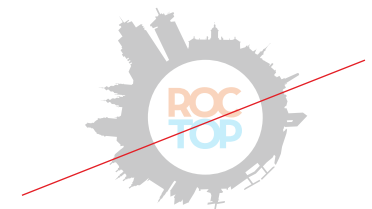
Het is niet toegestaan om het beeldmerk in een andere kleur dan de huisstijlkleur te plaatsen.



Het is niet toegestaan om de tekst in dezelfde kleur te plaatsen.



De skyline en de tekst vormen één geheel. Het is niet toegestaan om deze los van elkaar te gebruiken.



Het beeldmerk moet altijd 100% geplaatst zijn. Het is niet toegestaan om gebruik te maken van transparantie.



20% schaduw

Het gebruik van een subtiele schaduw achter het logo is toegestaan. Maar mag niet te duidelijk aanwezig zijn.



75% schaduw



Het beeldmerk moet altijd volledig geplaatst worden en mag niet worden afgesneden. De enige plek waar dit wel is toegestaan is op de huidige gevels.



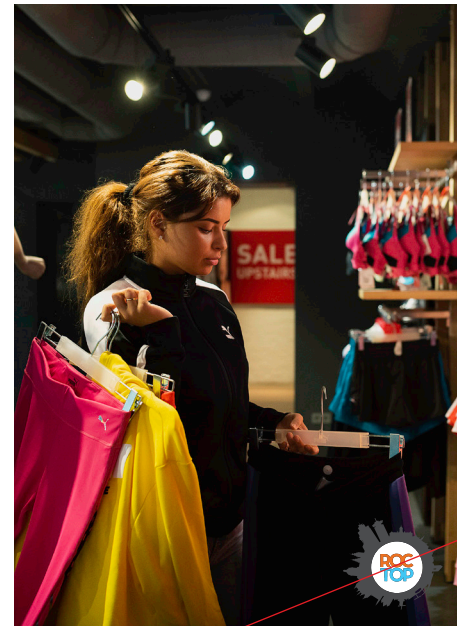
Het is niet toegestaan om de skyline aan te passen.

# Beeldmerk in gebruik

Het beeldmerk wordt voornamelijk in kleur gebruikt. Mocht het gebruik van kleur niet zijn toegestaan dan zal het beeldmerk volledige wit worden op een donkere achtergrond of volledige zwart op een licht achtergrond.



Bij voorkeur wordt het beeldmerk in kleur op een foto geplaatst, maar dit moet niet ten koste gaan van de leesbaarheid. Als de achtergrond te donker is, gaat de voorkeur naar het witte beeldmerk.



Het gekleurde beeldmerk valt weg op de donkere achtergrond van de foto, daarom gaat de voorkeur naar het witte beeldmerk.

# Beeldmerk in gebruik

## Gebruik van logo's van derden in uitingen

Het kan voorkomen dat een uiting meerdere afzenders heeft waardoor het ROC TOP beeldmerk gecombineerd moet worden met één of meerdere andere beeldmerken.

Ieder beeldmerk heeft zijn eigen afmetingen waardoor er niet een vaste verhouding is die altijd zal werken. Belangrijk is dat de beeldmerken goed leesbaar zijn en ongeveer hetzelfde formaat hebben. Andere beeldmerken moeten in ieder geval niet groter geplaatst worden dan het ROC TOP beeldmerk.

Voor de afstand tussen de beeldmerken kan de helft van de cirkel uit het ROC TOP beeldmerk aangehouden worden als minimale tussenmarge.

Meerdere beeldmerken bij elkaar kan vaak onrustig zijn. Probeer ze daarom altijd op een witte ondergrond te plaatsen.

Is ROC TOP de hoofdafzender en zijn de overige beeldmerken van samenwerkingen dan zal het ROC TOP beeldmerk al groot op de voorkant of bovenkant van de uiting staan. In zo'n geval kunnen de beeldmerken van de samenwerkende partijen klein getoond worden op de achterkant of onderkant van de uiting met de tekst 'In samenwerking met:'.



Beeldmerken zijn even hoog.



Beeldmerken zijn even breed.

In samenwerking met:



# Typografie

In alle ontwerpen gebruiken we het lettertype Avenir. Een geometrisch schreefloos lettertype dat in zes gewichten wordt geleverd, waardoor het een zeer flexibel middel is om prominent in ontwerpen te gebruiken.

De minimale fontgrootte voor print is 7pt en voor web 12px.

## Avenir Light

abcdefghijklmnopqrstuvwxy 0123456789  
ABCDEFGHIJKLMNOPQRSTUVWXYZ

## *Avenir Light Oblique*

*abcdefghijklmnopqrstuvwxy 0123456789  
ABCDEFGHIJKLMNOPQRSTUVWXYZ*

## Avenir Book

abcdefghijklmnopqrstuvwxy 0123456789  
ABCDEFGHIJKLMNOPQRSTUVWXYZ

## *Avenir Book Oblique*

*abcdefghijklmnopqrstuvwxy 0123456789  
ABCDEFGHIJKLMNOPQRSTUVWXYZ*

## Avenir Roman

abcdefghijklmnopqrstuvwxy 0123456789  
ABCDEFGHIJKLMNOPQRSTUVWXYZ

## *Avenir Roman Oblique*

*abcdefghijklmnopqrstuvwxy 0123456789  
ABCDEFGHIJKLMNOPQRSTUVWXYZ*

## Avenir Medium

abcdefghijklmnopqrstuvwxy 0123456789  
ABCDEFGHIJKLMNOPQRSTUVWXYZ

## *Avenir Medium Oblique*

*abcdefghijklmnopqrstuvwxy 0123456789  
ABCDEFGHIJKLMNOPQRSTUVWXYZ*

## Avenir Heavy

abcdefghijklmnopqrstuvwxy 0123456789  
ABCDEFGHIJKLMNOPQRSTUVWXYZ

## *Avenir Heavy Oblique*

*abcdefghijklmnopqrstuvwxy 0123456789  
ABCDEFGHIJKLMNOPQRSTUVWXYZ*

## Avenir Black

abcdefghijklmnopqrstuvwxy 0123456789  
ABCDEFGHIJKLMNOPQRSTUVWXYZ

## *Avenir Black Oblique*

*abcdefghijklmnopqrstuvwxy 0123456789  
ABCDEFGHIJKLMNOPQRSTUVWXYZ*

Wanneer Avenir niet beschikbaar is en bij het gebruik van open bestanden gebruiken we het Systeemfont Arial. Dit font is zowel op PC en Mac beschikbaar.

## Arial Regular

abcdefghijklmnopqrstuvwxy 0123456789  
ABCDEFGHIJKLMNOPQRSTUVWXYZ

## **Arial Bold**

**abcdefghijklmnopqrstuvwxy 0123456789  
ABCDEFGHIJKLMNOPQRSTUVWXYZ**

## *Arial Italic*

*abcdefghijklmnopqrstuvwxy 0123456789  
ABCDEFGHIJKLMNOPQRSTUVWXYZ*

## ***Arial Bold Italic***

***abcdefghijklmnopqrstuvwxy 0123456789  
ABCDEFGHIJKLMNOPQRSTUVWXYZ***

# Typografie in gebruik

Omdat het lettertype uit zoveel gewichten bestaat staan hiernaast een aantal richtlijnen voor het gebruik per gewicht voor tekst documenten.

## Koppen

Koppen boven tekst documenten staan altijd in het blauw of oranje. Als extra styling kan ervoor gekozen worden om een 2-delingskop te maken door de bovenste regel in Avenir Book en de onderste regel in Black te plaatsen. De 2-delingskop moet wel logisch aanvoelen en dan doorgevoerd worden in het hele document. Voor deze koppen worden alleen de eerste letter en de naam 'ROC TOP' kapitalen gebruikt. De rest staat in onderkast.

## Regelafstand / Interlinie

De regelafstand verschilt per corpgrootte. Als uitgangspunt voor het bepalen van de regelafstand worden de volgende richtlijnen aangehouden:

- De stokken en staarten mogen elkaar niet raken.
- De afstand tussen de regels mogen mag niet groter zijn dan de hoogte van een hoofdletter.

Een aantal corpgroottes met bijbehorende interlinie:

Corpgrootte: 8,5pt Interlinie: 11pt  
Corpgrootte: 11,5pt Interlinie: 15pt  
Corpgrootte: 23pt Interlinie: 26pt  
Corpgrootte: 30pt Interlinie: 33pt  
Corpgrootte: 46pt Interlinie: 46pt  
Corpgrootte: 70pt Interlinie: 60pt

## Spacing

Er wordt geen afwijkende letter spacing gebruikt.

*Kop Dun*  
Avenir Book - 30pt

*Kop Dik*  
Avenir Black - 30pt

*Inleiding*  
Avenir Medium - 11,5pt

*Bodytekst*  
Avenir Book - 8,5pt

*Tussenkop*  
Avenir Black - 8,5pt

*Quote/uitgelichte tekst*  
Avenir Medium - 12pt

Over ROC TOP 3

Pagina uit opleidingsbrochure. Formaat A5

# Typografie in gebruik

## Koppen met kaders

Grote koppen die op posters en covers van uitingen staan worden altijd in kapitalen geplaatst met een kader eromheen. De marge van dit kader is gelijk aan  $1/2$  van de hoogte van een letter. De ruimte tussen de kaders is gelijk aan  $1/5$  van de hoogte van de letter.



De ruimte tussen de kaders is gelijk aan  $1/5$  van de hoogte van de letter.

De marge van het kader is gelijk aan  $1/2$  van de hoogte van de letter.

Let bij tekst over fotografie dat er voldoende contrast is en het goed leesbaar blijft. 15% schaduw toegevoegd.

De marges moeten in alle kaders gelijk zijn. Verschillen de teksten in de kaders qua grootte? Dan moet de marges van het kleinste kader worden aangehouden en ook voor de grote gebruikt worden. In dat geval gaat de regel '1/5 van de hoogte van de letter' niet op.

## Teksten over beeld

Alle overige teksten die over fotografie worden geplaatst zijn niet voorzien van kaders. Hierbij moet wel opgelet worden dat het allemaal goed leesbaar is. Eventueel kan er een lichte schaduw van 15% achter de teksten geplaatst worden voor meer contrast of een lichte gradiënt over het beeld. Maar let hierbij op dat het beeld niet te grauw wordt.



Verschillende grootte in tekst? Gebruik dan de marge van het kleine kader.



# Typografie in gebruik

## Black versus Book

De tekst in de kaders mogen worden afgewisseld met Avenir Black en Avenir Book. Hier zijn wel een aantal richtlijnen voor. Zo spreken we van hoofdkaders en subkaders. Voor hoofdkaders wordt altijd Avenir Black gebruikt en voor de subkaders Avenir Book. De subkaders zijn vaak kleiner dan de hoofdkader, maar hoeft niet. Zoals bijvoorbeeld bij de titels op de opleiding brochures. Een andere richtlijn is dat alles waar 'top' in staat zoals bijvoorbeeld TOP / ROC TOP/ TOPPER, staat ook altijd in Avenir Black.

## Kleuren

Omdat blauw de basis kleur is van ROC TOP moet er in ieder geval één kader blauw zijn. De overige kaders worden dan oranje of grijs met witte tekst of wit met blauwe tekst.

Welke kleuren dit precies zijn is te vinden in onder het hoofdstuk 'Kleuren'.



'ROC TOP' staat altijd in Avenir Black. De rest zijn subkaders, daarom Avenir Book.



'Open huis' is de hoofdkader, daarom Avenir Black. 'ROC TOP' staat altijd in Avenir Black.



'TOP' staat altijd in Avenir Black. Naam van de campus is een subkader, daarom Avenir Book.

# Kleuren

De huisstijl bestaat in totaal uit drie kleuren; Blauw, Oranje en Grijs.

Blauw is dé basiskleur van ROC TOP. Deze kleur in combinatie met wit zal de overhand hebben in uitingen. Oranje wordt daarnaast gebruikt als accent kleur en het grijs dient als ondersteuning.

## Teksten

Teksten staan standaard altijd in de grijze kleur.

NIET in het 100% zwart!

Het is wel toegestaan om teksten in het blauw/oranje te plaatsen.

Zie voor voorbeeld het hoofdstuk 'Kleuren in gebruik'.

## CMYK/RGB/PMS

Voor toepassingen op het beeldscherm worden RGB kleuren gebruikt (web, office etc.), voor drukwerk doeleinden zijn CMYK en PMS kleuren beschikbaar (respectievelijk voor drukwerk in full color en met steunkleur).



CMYK: 60 / 0 / 0 / 0  
RGB: 132 / 196 / 240  
PMS: 297 C  
# 84c4f0



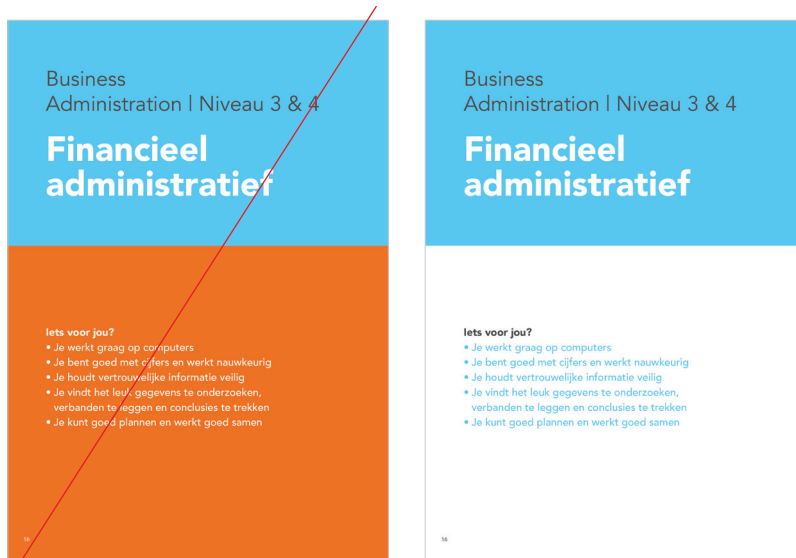
CMYK: 0 / 67 / 100 / 0  
RGB: 236 / 112 / 2  
PMS: 1505 C  
# ec7007



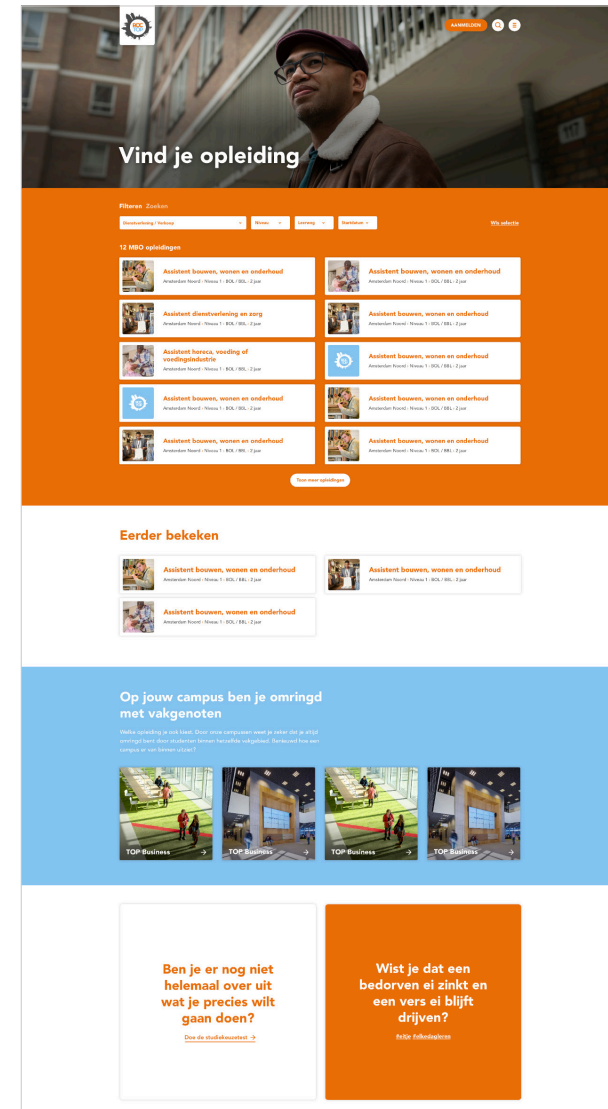
CMYK: 0 / 0 / 0 / 85  
RGB: 75 / 75 / 75  
PMS: Black 2 C  
# 4b4b4b

# Kleuren in gebruik

Let bij het gebruik van kleur erop dat het niet te druk wordt. Het is toegestaan om de blauwe en oranje kleur in de achtergrond te gebruiken, maar gebruik hiervoor altijd maar één kleur en pas op dat het niet teveel afleidt.



Voorbeeld van een pagina in een opleidingsbrochure.  
**Links:** De twee gekleurde vlakken op de achtergrond maakt de pagina erg heftig. Hierdoor lijkt het of het om twee verschillende onderdelen gaat en het niet bij elkaar hoort.  
**Rechts:** Door het onderste kader wit te laten en alleen blauw te gebruiken wordt het geheel rustiger en helderder.



Voorbeeld van een website pagina.  
Op de website ontkom je er niet aan om op één pagina meerdere kleurvlakken te gebruiken. Maar hierbij is het duidelijk dat per kleurvlak het steeds over een andere onderwerp gaat. Ook wordt blauw en oranje steeds afgewisseld met wit.

# Kleuren in gebruik

De kleuren kunnen gebruikt worden in koppen en tussenkoppen. Of om bijvoorbeeld een quote uit te lichten. Let hierbij wel op dat alles leesbaar blijft en probeer zoveel mogelijk voor één kleur per pagina te gaan.

Wanneer bepaalde teksten in een lopende tekst extra aandacht dienen te krijgen dan wordt hier een gekleurde kader omheen geplaatst.

Kleur in koppen en tussenkoppen. Per hoofdstuk een kleurwisseling.



Een sectie van de tekst extra laten opvallen kan door er een gekleurde kader achter te plaatsen.

Twee spreads uit een opleidingsbrochure.

Kleur op de achtergrond is toegestaan, maar hou het bij één kleur.

# Gebruik van elementen

## Tekst in kaders

Teksten die op moeten vallen of los moeten staan van de rest van de tekst kunnen in een kader geplaatst worden.

Op wit is de kleur van de kader altijd blauw of oranje en is de tekst wit. Staat het kader over een gekleurde achtergrond dat is het kader altijd wit en de tekst grijs, blauw of oranje.

## Marges

Wanneer er meerdere kaders in één uiting gebruikt worden is het belangrijk om de marges rondom de tekst overal gelijk te houden. Neem liever iets teveel marges dan dat de tekst dichtbij de randen komt te staan. Ga uit van een minimale afstand gelijk aan 75% van de hoogte van twee regels.

## Online

In het webontwerp van ROC TOP is er ook gebruik gemaakt van kaders. De kaders die klikbaar zijn zijn hier voorzien van afgeronde hoeken.

Onderdeel van mobiel webontwerp



Minimale marges rondom is 75% van de hoogte van twee regels.

Is de kader klikbaar dan heeft deze ronde hoeken.

Kader staat op een gekleurde achtergrond en is daarom wit.

Pagina uit opleidingsbrochure



Minimale marges rondom is 75% van de hoogte van twee regels.

Kader staat op een witte achtergrond en is daarom oranje (blauw is ook toegestaan)

Kader is niet klikbaar en heeft daarom geen afgeronde hoeken

# Fotografie

## We gaan voor eerlijk en persoonlijk

ROC TOP gelooft in kleinschalig, persoonlijk onderwijs. Daarom staan studenten en docenten centraal in alle fotografie. We laten ze zien zoals ze zijn; eerlijk, trots en oprecht. De setting versterkt dit; nooit in een studio, maar gewoon op straat in Amsterdam of in de campus.

De fotografie is gedaan door Khalid Amakran. Bij voorkeur wordt Khalid ook bij toekomstige uitbreidingen van de fotografie ingeschakeld, om de continuïteit te waarborgen.

Zorg dat te allen tijde duidelijk is dat ROC TOP de afzender is. Dit kan door bijvoorbeeld het beeldmerk over de afbeelding heen te plaatsen.

**Hiernaast en op de volgende pagina is een overzicht te zien van een aantal van deze beelden. Alle beelden zijn te vinden op [intranet; medewerkers.roctop.nl](https://medewerkers.roctop.nl) onder de button Huisstijl.**

## Do's

- Altijd één of twee modellen per foto, geen groepen in beeld
- Rustige, uniforme achtergrond die iets vertelt over de hoofdpersoon
- Er mag gelachen worden, maar de voorkeur heeft een 'uitdagende/uitnodigende blik op de toekomst' > dit versterkt het verhaal dat we altijd aan het leren zijn, altijd nieuwsgierig
- Bij een foto uit de praktijk altijd een natuurlijke actiefoto, nooit geposeerd
- De kleuren zijn warm en vol, met een licht 'vintage' gevoel
- We gaan voor diversiteit; want de studenten en docenten zijn ook divers

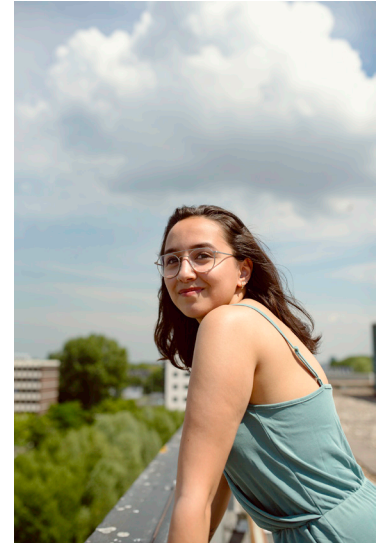
## Dont's

- Nooit in een studio setting fotograferen
- Nooit een geposeerde houding
- Nooit een 'verhaaltje' in de foto verwerken

**Bovenstaande Do's en Dont's slaan alleen op campagne fotografie en niet op registratie fotografie zoals bijvoorbeeld foto's van bijeenkomsten of en studentenraad.**



# Fotografie



# Fotografie

## Overige fotografie

De campagnefotografie is vooral bedoeld voor gebruik in campagnematerialen. In overige gevallen (bijvoorbeeld fotografie van evenementen, praktijkbeelden en social media foto's) gelden de volgende richtlijnen.

- We gaan altijd voor echt, nooit geposeerd.
- Er mag gelachen worden.
- Gebruik voor zover mogelijk een herkenbare Amsterdamse setting.
- Hou de foto's simpel en overzichtelijk; niet te druk en vol elementen.
- Hou genoeg vrees/snijruimte rondom het onderwerp, geschikt voor gebruik in allerlei verschillende formaten.
- Probeer altijd scherptediepte in een foto aan te brengen (vergelijkbaar met de campagnefotografie).
- Gebruik een subtiele, warme kleurbewerking (vergelijkbaar met de campagnefotografie).
- Altijd in kleur, nooit in zwart-wit of zwaar bewerkt.
- Alleen beelden van een scherpe kwaliteit.
- Bij het fotograferen van (grote) groepen is het aan te raden altijd 1 of 2 personen in de voorgrond of in de focus te houden. Zo blijft het beeld rustig.



Fotografie in de praktijk



Voorbeeld fotografie event

# Fotografie

## Oude fotografie

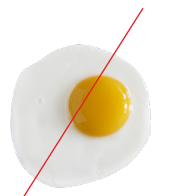
Met de komst van de nieuwe fotografie betekent dit dat we de oude fotografie nog zo min mogelijk gebruiken.

Omdat er nog niet van alle opleidingen nieuwe praktijkbeelden zijn worden de oude bijvoorbeeld nog wel in de opleidingsbrochures gebruikt. Let bij het selecteren van deze beelden erop dat de kleding en omgeving niet gedateerd zijn. Ook gaat de voorkeur uit naar mensen die met een taak bezig zijn en niet bewust zijn van de camera.



## Portretten en iconen

De losse iconen en de studioportretten worden in geen enkele uiting meer gebruikt.

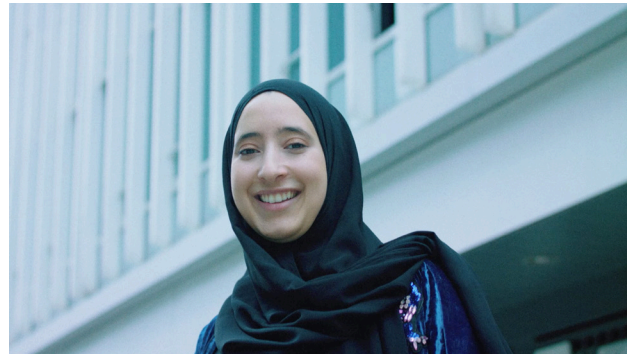


# Video

Bij video maken we gebruik van dezelfde principes als fotografie, waarbij we focussen op de studenten en docenten. We filmen ze in hun dagelijkse omgeving en zetten niks in scene. We houden dezelfde look aan als in fotografie om een duidelijke lijn te trekken in de huisstijl en we laten altijd zoveel mogelijk verschillende studenten en docenten zien om een goed beeld te schetsen van de school.

## Beschikbaar video materiaal

We hebben 1 manifestfilm en 5 campusfilms. De manifestfilm is bedoeld voor merkcampagnes en op de website, de campusfilms kunnen overal ingezet worden om een indruk van die specifieke campus te geven.



Shots uit de manifestfilm

# Interieur

## Richtlijnen interieur

ROC TOP staat voor persoonlijk en kleinschalig onderwijs. ROC TOP is geen grote leerfabriek, maar een gezellige, positieve school waar je gezien wordt.

Op de campus moet je je welkom voelen en het gevoel krijgen dat je een mooie toekomst tegemoet gaat. Naast een goede sfeer kan een inrichting enorm bijdragen aan samenwerking, kruisbestuiving, concentratie en leren. Alles is hierbij van invloed, van de entree tot de indeling van een lokaal tot de planten in de kantine.

## Keywords

- Fris (niet kil)
- Nieuw
- Positief
- Creatief
- Flexibel

Door de inrichting minimalistisch te houden en slim met een paar accenten te spelen kun je op een budget-vriendelijke manier veel toevoegen. Denk aan kleur, planten, licht.

Ook het gebruik van de juiste materialen kan erg sfeerbepalend zijn. Daarnaast kun je met kleine ingrepen grote resultaten bereiken: denk aan een ping-pong netje op een kantine-tafel of simpele houten blokken die multifunctioneel ingezet kunnen worden.

## Kleuradvies

We gaan voor een frisse uitstraling. Wit is de basis, gevolgd door blauw. Oranje slechts als accent inzetten.



Moodboard voor interieur

# Middelen

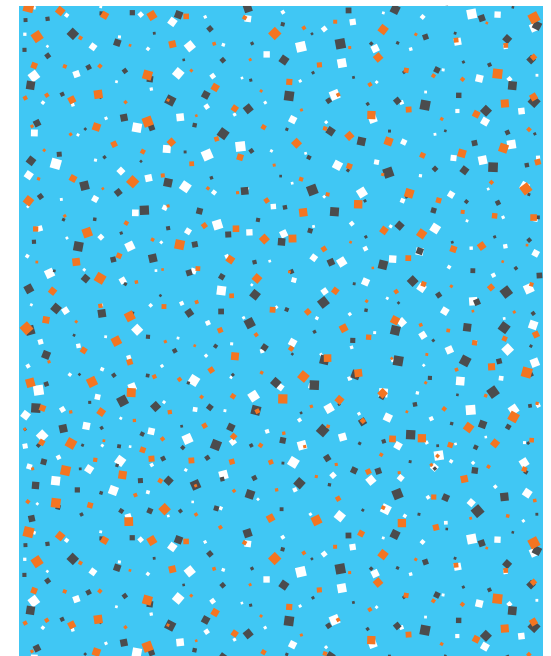




# Middelen



Geslaagd Roll-up banner



Voor de feestelijke uitingen is er een confetti patroon gemaakt op basis van de huisstijlkleuren en de hoekige kaders. Het is niet toegestaan om dit patroon op iedere uiting te gebruiken, maar alleen wanneer de confetti ook van toepassing is, zoals bij felicitaties / geslaagd.

# Middelen



Open huis posters



## Meer weten?

Neem contact op met ROC TOP:  
020 - 63 01 900  
[info@roctop.nl](mailto:info@roctop.nl)

Alle richtlijnen in dit huisstijlhandboek  
zijn ontworpen door Just.

**JUST**

[wearejust.com](http://wearejust.com)