



**Gemeente  
Amsterdam**

Definitief  
Versie 1  
6 augustus 2020  
CORA 20202693

## **BLVC-kader**

**GO Vreeswijkpad**

**Auteur(s)**

Stef ter Braake

**Opdrachtgever**

Grond en Ontwikkeling

**Contactpersoon**

Dirk Versluis

Ingenieursbureau

**Coördinatienummer**

20202693

# Inhoud

<b>1</b>	<b>Inleiding</b>	<b>3</b>
1.1	Aanleiding	3
1.2	Proces van BLVC-kader tot BLVC-uitvoeringsplan	3
1.3	Indeling BLVC-uitvoeringsplan	6
<b>2</b>	<b>Scope</b>	<b>7</b>
<b>3</b>	<b>Omgevingsscan</b>	<b>9</b>
3.1	Huidige verkeerssituatie	9
3.2	Funcies en voorzieningen	11
3.3	Omgevingsprojecten en evenementen	11
<b>4</b>	<b>BLVC-uitvoeringseisen</b>	<b>12</b>
4.1	Generieke BLVC-eisen	12
4.2	Projectspecifieke eisen	12

# 1 Inleiding

## 1.1 Aanleiding

De aanleiding van dit project is tot stand gekomen vanuit de investeringsnota Vreeswijkpad en de bijbehorende grondexploitatie. De investeringsnota van Vreeswijkpad is op 29 januari 2019 door het DB van stadsdeel Amsterdam Zuidoost akkoord gevonden en op 18 september 2019 vastgesteld door de gemeenteraad.

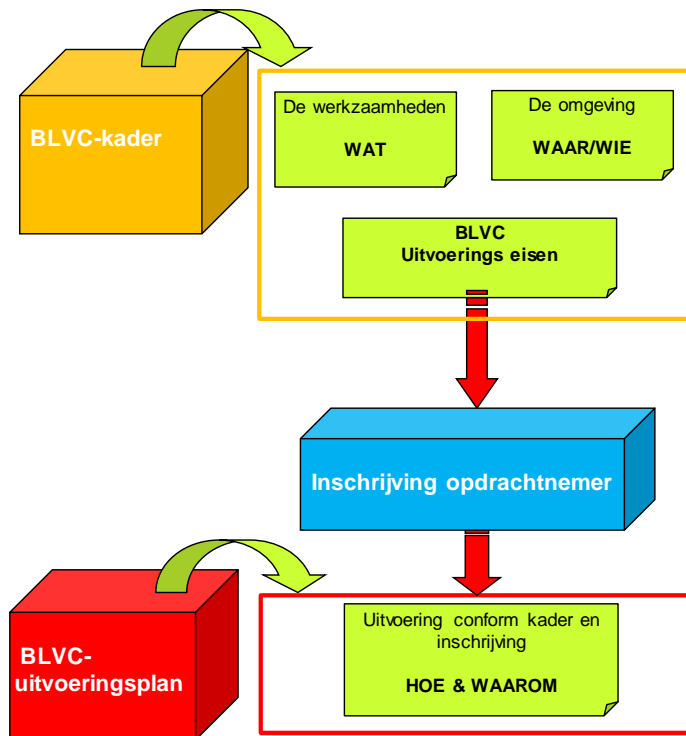
- De belangrijkste punten hierin zijn:
- a. het stedenbouwkundig plan Vreeswijkpad;
- b. een woonprogramma van 15 grondgebonden woningen en circa 189 appartementen, verdeeld over drie woonblokken;
- c. een categorieverdeling van middeldure en dure koopwoningen in blok 1 en 2 (15 grondgebonden woningen en circa 108 appartementen gemiddeld 90m<sup>2</sup> GBO) en sociale huurwoningen in blok 3 (circa 81 appartementen van gemiddeld 70m<sup>2</sup> GBO);
- d. een duurzame gebiedsontwikkeling met specifieke aandacht voor gasloos bouwen, rainproof maatregelen en ecologie.

Op basis hiervan zijn er nu twee sporen gaande. Het ene spoor gaat om het in de markt zetten van de bouwplannen via tenders. Het andere spoor gaat over het openbare ruimte ontwerp en het bouwrijp maken door de gemeente Amsterdam, zoals de tussenliggende straten en het schoolplein. Dit BLVC-kader gaat over deze beide sporen.

Middels dit BLVC kader krijgt de Opdrachtnemer kaders mee waarbinnen hij moet werken. De randvoorwaarden worden vastgelegd in contractdocumenten, met name in de Vraagspecificaties (eisen en proces). Specifiek voor de uitvoering zijn uitvoeringseisen opgesteld. Opdrachtnemer dient tijdens realisatie te voldoen aan de in dit BLVC kader gestelde eisen. Op basis van deze (BLVC) uitvoeringseisen dient Opdrachtnemer BLVC uitvoeringsplannen op te stellen en als onderdeel van de Werken in de Openbare Ruimte (WIOR) vergunning ter toetsing voorleggen aan de Werkgroep Werk in Uitvoering (WWU).

## 1.2 Proces van BLVC-kader tot BLVC-uitvoeringsplan

De Opdrachtnemer zal op basis van het BLVC-kader en zijn eigen nadere uitwerking waarmee hij ingeschreven heeft, fase voor fase BLVC-uitvoeringsplannen maken.



In een BLVC-uitvoeringsplan dient met tekst en gemaatvoerde tekeningen aangegeven te worden waar en hoe er gewerkt wordt en welke maatregelen getroffen worden ten behoeve van de bereikbaarheid voor de verschillende modaliteiten (voetganger, brommer, fiets, taxi, auto, laden en lossen, openbaar vervoer, etc.). Ook dient in het BLVC-uitvoeringsplan aangegeven te worden welke maatregelen de Opdrachtnemer treft om de hinder voor de omgeving te beperken.

Belangrijke onderdelen hierin zijn onder meer:

- Verdeling van de werkzaamheden overdag en 's nachts, incl. te hanteren werktijden;
- Beperken van stof, geluid en trillingen tijdens de werkzaamheden;
- Methode van afzetten van het werkterrein en vormgeving van de hekken;
- Minimalisatie overlast door bouwverkeer;
- Optimalisatie bedrijfsvoering omliggende functies en voorzieningen (incl. laden en lossen en afvoer van afval van de omliggende bedrijven);
- Zorgdragen voor een nette bouwplaats.

Ook dient de Opdrachtnemer de risico's voor mogelijke onveilige situaties te identificeren en aan te geven welke maatregelen getroffen worden om die te voorkomen. De uitvoeringsmethode en de omgeving van het werkterrein moeten veilig zijn voor het aanwezige publiek en werknemers. Om de veiligheid te waarborgen verlangt de Opdrachtgever naast het wettelijk kader hier een maximale inspanning van de Opdrachtnemer.

Het BLVC-uitvoeringsplan dient te worden ondersteund met faserings-, omleidings-, beboddings- en bebakeningstekeningen en de overall planning.

Het moet voor de Opdrachtgever aan de hand van de tekeningen duidelijk zijn hoe de verkeerssituatie er uitziet voor alle soorten verkeersdeelnemers op de verschillende/relevante momenten in het werk. Elke tekening dient één fase te bevatten waarbij de locatie van het werkterrein inclusief alle onttrekkingen van de openbare ruimte worden weergegeven. Uit de faseringstekeningen blijkt per fase op welke locatie de opdrachtnemer en eventuele derden werkzaamheden uitvoeren. Faserings-, omleidings-, bebordings- en bebakeningstekeningen mogen uiteraard worden gecombineerd. Opdrachtnemer dient voor de meest kritische locaties dwarsprofielen op te nemen in de tekeningen.

De concept BLVC-uitvoeringsplannen worden eerst voorbespreking met de opdrachtgever. Daarna wordt het BLVC-uitvoeringsplan besproken in het WIOR-vooroverleg van het Stadsdeel en daarna (als de werkzaamheden uitgevoerd worden op/aan een hoofdnet) in de WWU. Na akkoord kan voor de desbetreffende werkzaamheden de WIOR-vergunning aangevraagd worden.

### 1.3 Indeling BLVC-uitvoeringsplan

1. Inleiding (aanleiding, doel, leeswijzer)
2. Projectbeschrijving (Wat)
3. Omgevingsanalyse (Waar / Wie) (updaten info uit BLVC-kader)
4. Toelichting fasering\* (Hoe) Dit is de kern van het BLVC-uitvoeringsplan.  
De toelichting in woord en beeld.
5. Communicatiemiddelenmatrix; wanneer- wat- naar wie – door wie.
6. Contactpersonenoverzicht; naam – rol – email – telefoonnummer

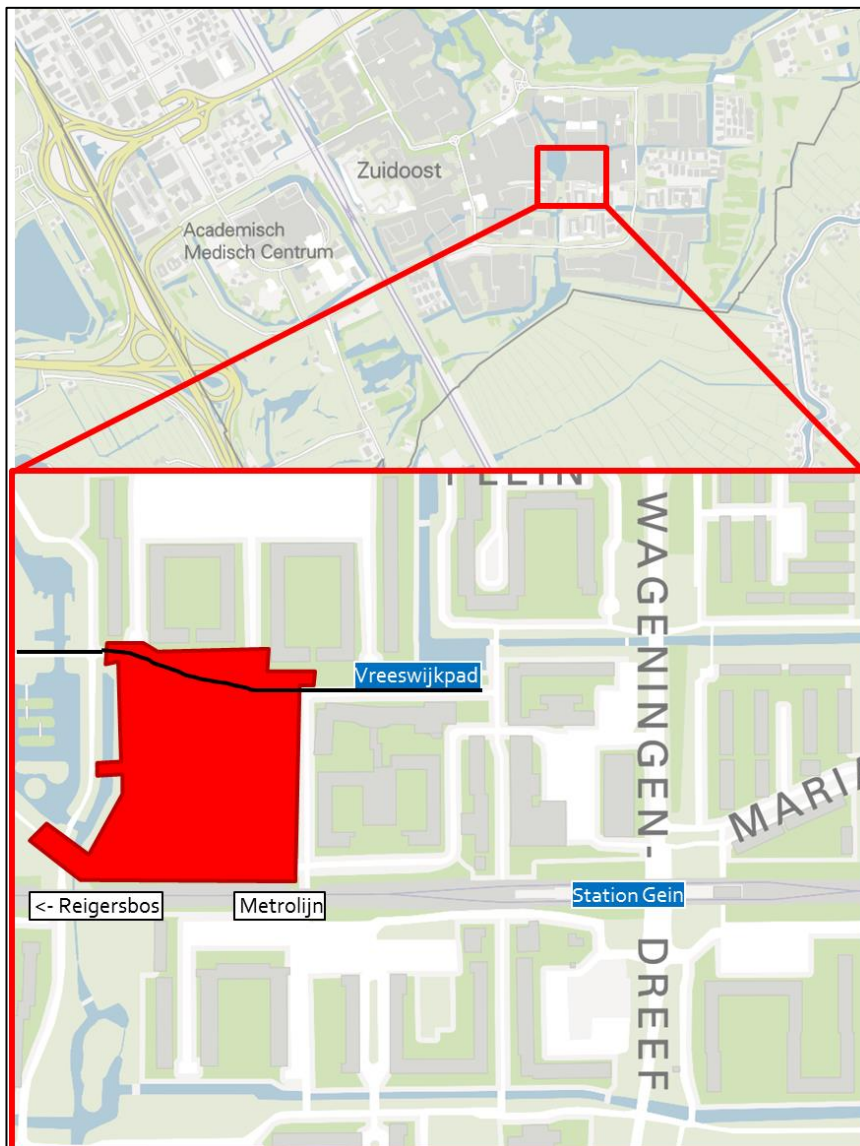
#### **\*Toelichting fasering in woord en beeld**

- Een beschrijving van de werkzaamheden die gaan plaatsvinden;
- Tekening van de situatie na uitvoering van de werkzaamheden.
- Faseringstekeningen: met daarop ook de bouwrouting (vanaf de autosnelweg) binnen het projectgebied, routes overige modaliteiten (fietsers, bestemmingsverkeer, nood- en hulpdiensten), de bouwplaatsinrichting (bouwketen/opslag)
- De genoemde tekeningen dienen tenminste voorzien te zijn van een stempel van het bedrijf, een status van de tekening, datum, handtekening/paraaf, een schaalindeling en te zijn gerefereerd aan een vast en bekend punt in de bestaande situatie.
- Een toelichting per fase wat de impact is voor de omgeving en hoe invulling zal worden gegeven aan de gestelde eisen en voorwaarden met betrekking tot de aspecten Bereikbaarheid, Leefbaarheid, Veiligheid en Communicatie + tekeningen van evt. tijdelijke maatregelen en relevante dwarsprofielen. Tijdelijke maatregelen dienen afgestemd te worden met stakeholders in het (omliggende) gebied.
- Bouwhekken/ bebording / bebakening/omleidingsroutes;
- Bouwplanning voorzien van een status, handtekening/paraaf, datum en data van de werkzaamheden.
- Samenvattend; de te verwachten hinder (hinderkalender);
- Werktijden.

## 2 Scope

### 2.1 Projectgebied

Het projectgebied bevindt zich rond het Vreeswijkpad in Gein, om precies te zijn het gebied tussen de Vianenstraat, Wisseloord, de metrolijn en het water bij het Kelbergenpad.



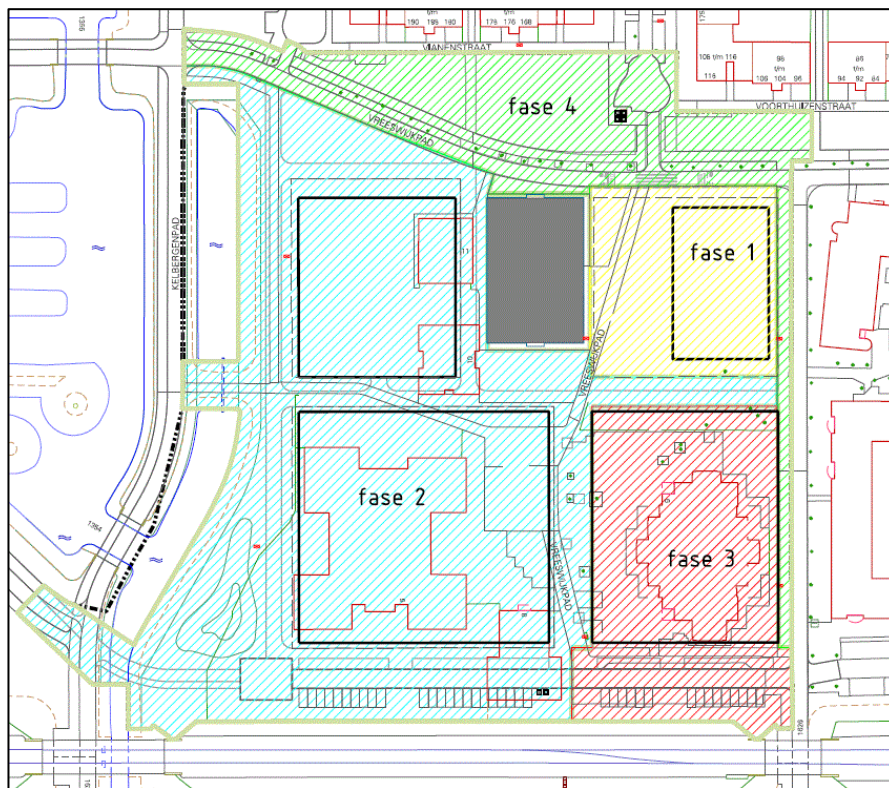
Figuur 1: Projectlocatie

## 2.2 Deelwerkzaamheden

De opgave Vreeswijkpad wordt ingedeeld in vier fasen:

- Fase 1 – inrichten schoolplein van basisschool de Knotwilg (geel)
- Fase 2 – werkzaamheden t.b.v. nieuwbouw van de eerste en de tweede woonblokken (blauw)
- Fase 3 – werkzaamheden t.b.v. nieuwbouw van derde woonblokken (rood)
- Fase 4 - Inrichting laatste openbare ruimte (groen)

Dit BLVC-kader omvat alle fasen, behalve fase 1 die al in uitvoering is.



Figuur 2: De vier fasen van het project Vreeswijkpad

## 3 Omgevingsscan

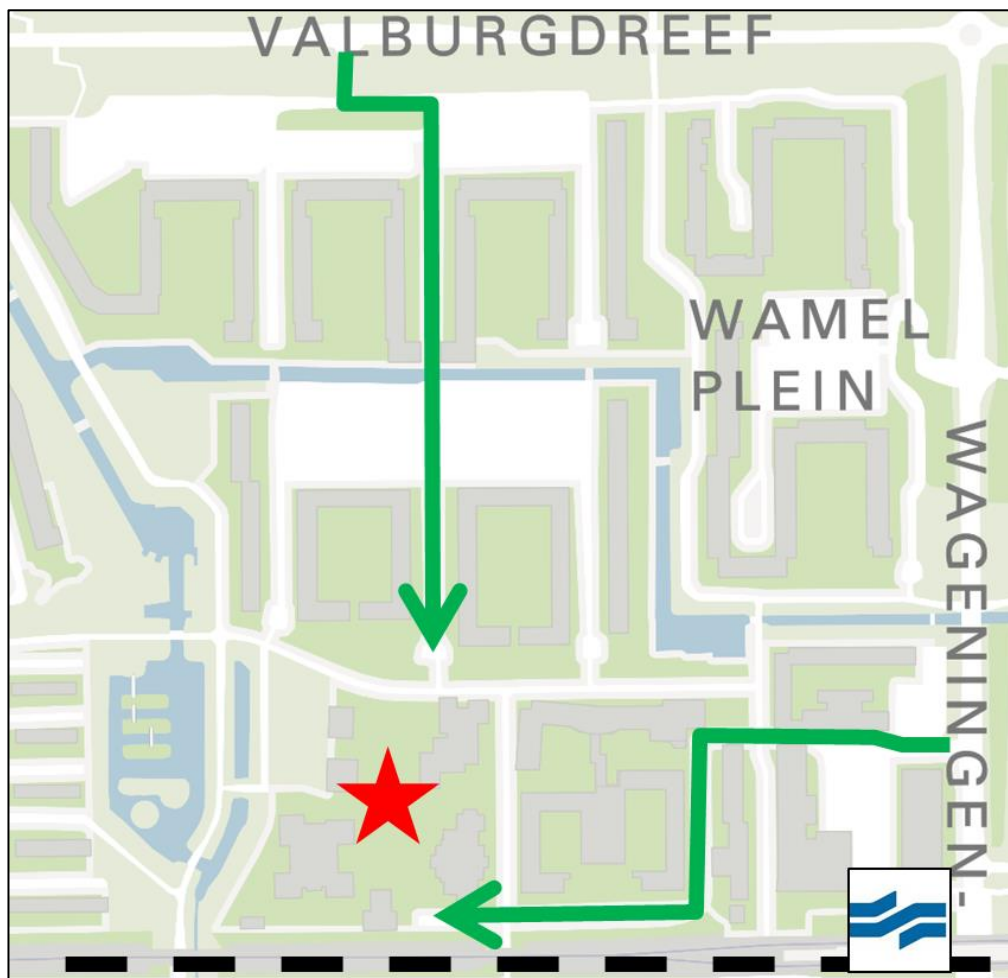
### 3.1 Huidige verkeerssituatie

#### Autoverkeer

Het projectgebied is via 2 routes bereikbaar per auto:

- Vanaf de Valburgdreef via Veenendaalplein en Vianenstraat
- Vanaf de Wageningendreef via Wisseloordplein en Wisseloord

Dit zijn alle mogelijkheden om het projectgebied per auto te bereiken. Andere wegen/paden zijn alleen voor fietsers en voetgangers. Er zijn dan ook geen doorgaande wegen voor auto's die langs of door het gebied lopen.



Figuur 3: Bereikbaarheid van het projectgebied voor autoverkeer

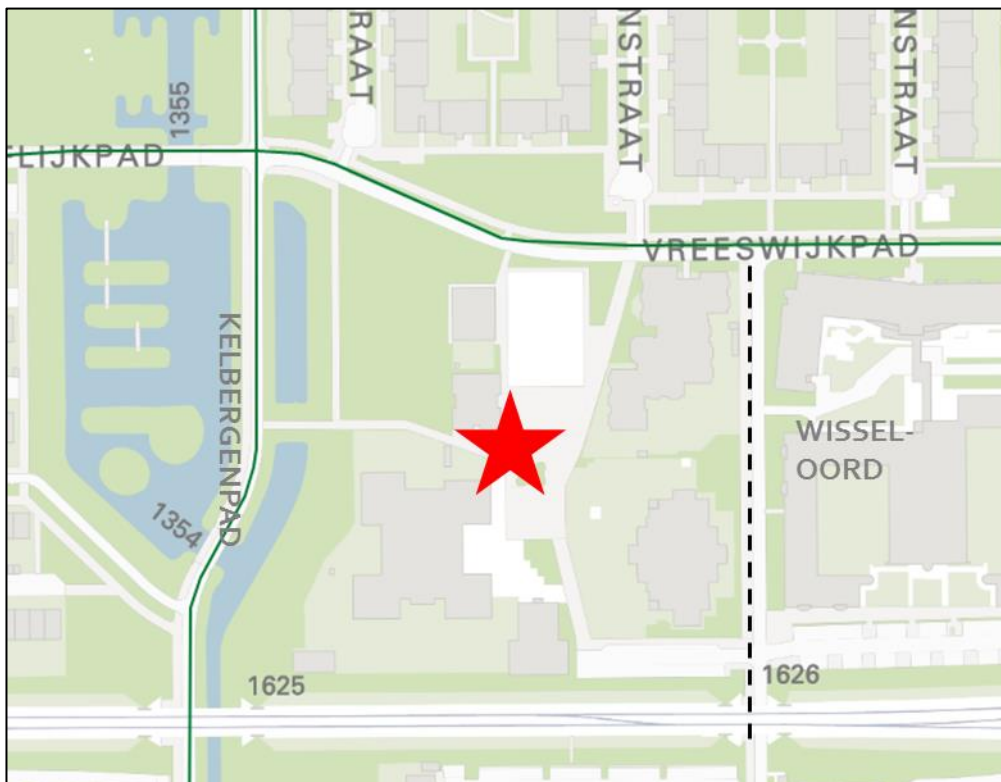
### Fietsverkeer

Rond het projectgebied lopen twee fietspaden die onderdeel zijn van het Plusnet Fiets:

- Vreeswijkpad: Door het noordelijk deel van het projectgebied (oost-west)
- Kelbergenpad: Westelijk langs het projectgebied (noord-zuid)

Fietspad dat geen onderdeel is van het hoofd- of plusnet fiets:

- Fietspad zonder naam bij Wisseloord: Oostelijk langs het projectgebied (noord-zuid)



Figuur 4: Fietsroutes rond het projectgebied. Donkergroen is Plusnet Fiets; zwarte stippellijn is geen hoofd- of plusnet maar wel een fietspad

### Voetgangers

Er lopen diverse voetpaden langs en door het projectgebied, waaronder langs de fietspaden.

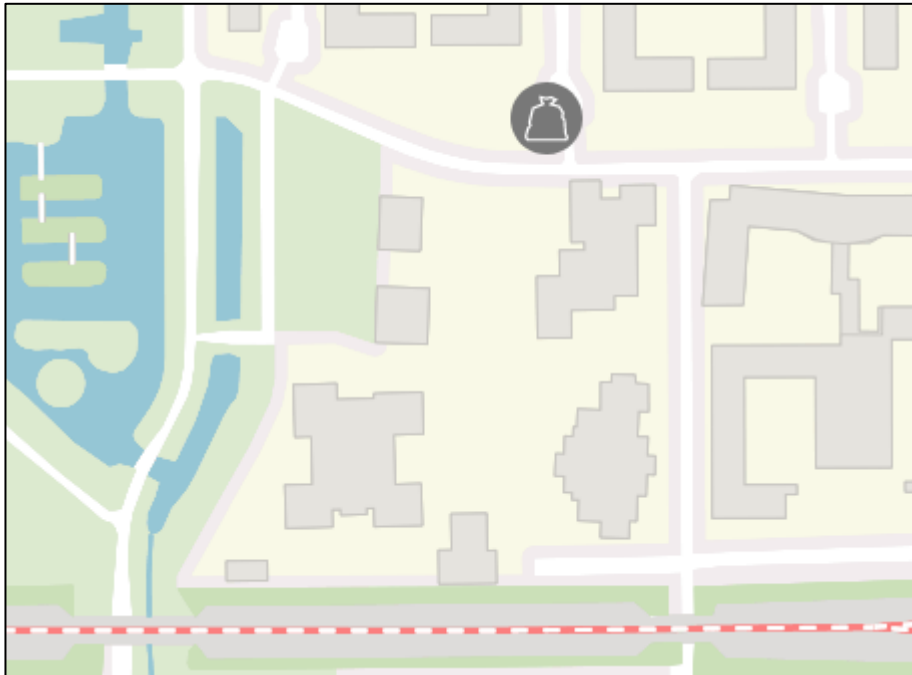
### Openbaar vervoer

De metrolijn tussen CS en Gein loopt ten zuiden langs het projectgebied, met eindpunt Gein ten zuidoosten van het projectgebied (Figuur 1). Verder is er geen openbaar vervoer in de buurt van de locatie.

## 3.2 Functies en voorzieningen

### Afval

Er is één restafvalcontainer in het projectgebied. Deze staat aan het eind van de Vianenstraat. Bij de scholen wordt ook afval opgehaald.



Figuur 5: Locatie ondergrondse afvalcontainer

### Overige functies en voorzieningen

Verder zijn er geen bijzondere functies en voorzieningen in de directe omgeving van het projectgebied.

## 3.3 Omgevingsprojecten en evenementen

Opsomming van de projecten in de omgeving met daarbij aangegeven wat de relatie is met het project. Indien we afstemming noodzakelijk is of mogelijk al is geweest dat aangeven. Dit kan worden verduidelijkt met een kaartje.

## 4 BLVC-uitvoeringseisen

### 4.1 Generieke BLVC-eisen

Naast deze projectspecifieke BLVC-eisen gelden zoals bij ieder project de generieke BLVC-eisen zoals die in de verordening WIOR en bijbehorende documenten zijn vastgelegd.

### 4.2 Projectspecifieke eisen

- De plusnetten fiets moeten toegankelijk blijven voor fietsers. Dit geldt in het bijzonder voor het Vreeswijkpad dat dwars door het projectgebied loopt.
- De lessen op basisschool De Klimop moeten zo min mogelijk verstoord worden door de werkzaamheden.
- Aanrijroutes van het bouwverkeer moeten lopen via de Vianenstraat en/of Wisseloord, dus niet fietspaden.
- De omgeving van Basisschool de Knotwilg moet veilig zijn voor de kinderen. Speciale aandacht is hiervoor nodig bij de routing van het bouwverkeer.
- Het metroverkeer mag niet gehinderd worden door de werkzaamheden