

Inventarisatie en advies bermen Gemeente Gennepe

2020



Flora & Fauna Expert

In opdracht van:

Gemeente Gennepe

Inventarisatie en advies bermen Gemeente Gennepe

Matthijs Courbois

Gijs Gerrits (Reinsdyr Advies)

Wouter Koenders

In opdracht van:
Gemeente Gennepe

Colofon

© 2020 Flora & Fauna Expert

Projectleiding: Matthijs Courbois

Veldonderzoek: Gijs Gerrits
Matthijs Courbois

Tekst en samenstelling: Matthijs Courbois
Gijs Gerrits

Wouter Koenders

GIS-bewerking: Wouter Koenders

Contactpersonen Gemeente Gennep: Christine Naaijen, Bart Sanders

In opdracht van: Gemeente Gennep

Foto's omslag: Gijs Gerrits

Foto's in het rapport: Gijs Gerrits

Wijze van citeren: Courbois, M. J., G.M. Gerrits, W. Koenders 2020. Inventarisatie en advies bermen Gemeente Gennep. Flora & Fauna Expert.

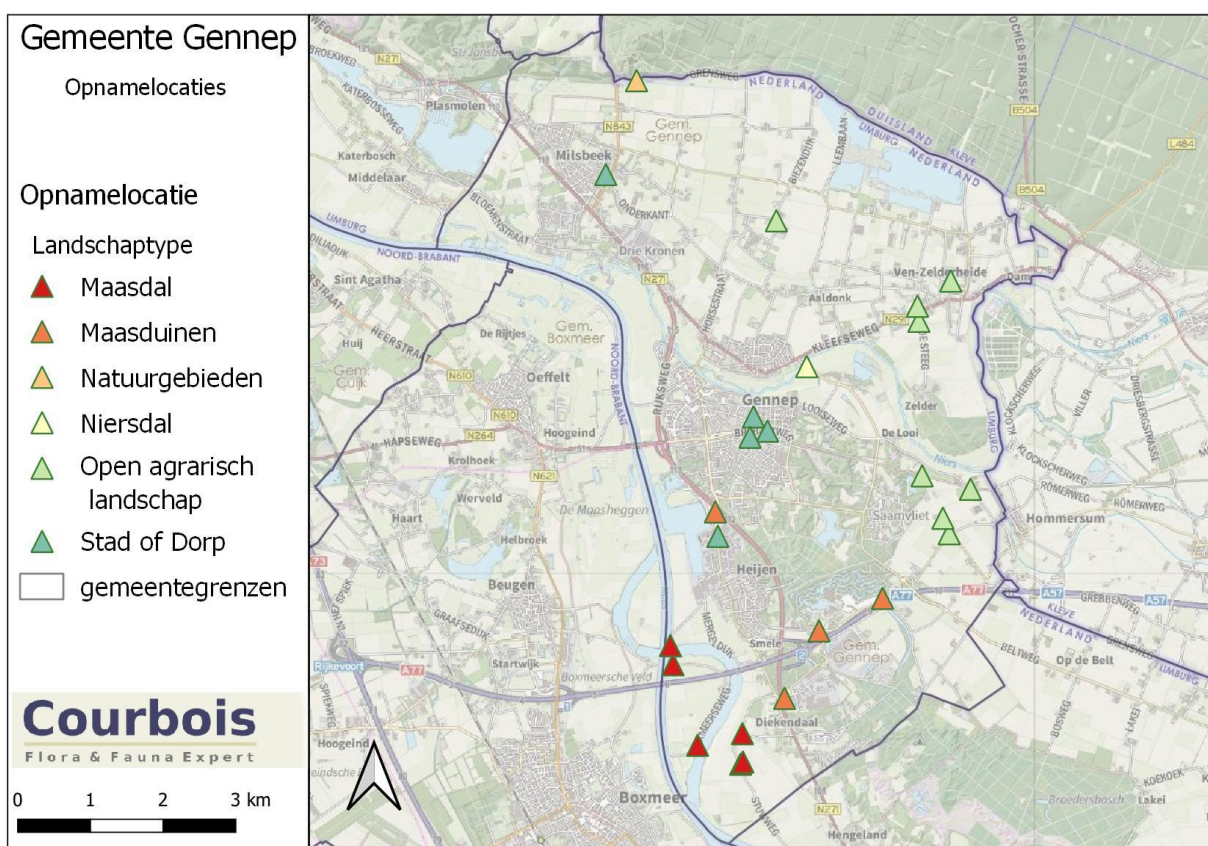
1. Inleiding

Gemeente Gennepe heeft Flora & Fauna Expert gevraagd om een beheeradvies voor bermen die in beheer zijn van de gemeente, op te stellen. Flora & Fauna Expert heeft daarbij samenwerkingspartner Reinsdyr advies gevraagd mee te denken, vanwege de specifieke expertise met grasvegetaties.

Dit rapport doet verslag van de veldbezoeken en maakt een aangepaste indeling in voor het beheer relevante landschappen. Vervolgens komen wij tot een beheeradvies.

2. Beknopte gebiedsbeschrijving

2.1 Algemeen



Figuur 1. Opnamelocaties bermen in de Gemeente Gennepe.

2.2 Onderzoeksmethoden

Veldbezoeken

Veldbezoeken vonden plaats op 17 juli, 3 en 6 augustus 2020.

3. Resultaten

De beschrijving van de opgenomen bermen is te vinden in de Bijlagen.

In het agrarische gebied zijn de bermen over het algemeen matig ontwikkeld. De meeste bermen worden gedomineerd door productieve grassen zoals Engels raaigras (*Lolium perenne*) en beemdgras (*Poa spp.*). Het aandeel kruiden is laag.

De hoogste botanische waarden zijn te vinden in het Maas- en Niersdal. Soorten als glad walstro (*Galium molugo*) kraailook (*Anium vineale*) en glanshaver (*Arrhenaterum elatius*) komen regelmatig in bermen in beide landschappen voor. In het Maasdal is zelfs een berm met Kruisdistel aangetroffen.

In het stedelijk gebied zijn bloemrijke bermen met zowel inheemse als uitheemse soorten aangetroffen. Daarnaast zijn er soortenarme gazonnen en voedselrijke grasvegetaties aangetroffen. Sommige van deze gazon-vegetaties laten zien dat er wel potentie is voor meer bloem- en kruidenrijke vegetaties.

4. Zonering

De bermen binnen de gemeente Gennep kunnen ruwweg worden ingedeeld op basis van twee gradiënten. De kwaliteit en/of de potentie van de bermen neemt toe richting de bebouwde kernen van de gemeente. In het agrarisch gebied en de Overgangszone is de kwaliteit en de potentie van de bermen over het algemeen laag. Langs de centrale wegen richting en tussen de woonkernen, neemt de kwaliteit en potentie van de bermen toe, met de hoogste kwaliteit en potentie in en rond de woonkernen zelf.

Tegelijkertijd is er een gradiënt in de kwaliteit en potentie van de bermen van het zuidwesten van de gemeente; het Maasdal, richting het noordoosten tot aan de stuwwal. De bermen in het landschapstype Maasdal bevat de bermen in de gemeente met de hoogste waarde en de hoogste potentie.

In de buurt van het Maasdal is het Niersdal en de kernen van Gennep en Heijen, waar relatief veel bloemrijke bermen te vinden zijn. In de nabijgelegen Maasduinen is er potentie voor typische grasvegetaties van arme zandgronden. Verder richting noorden en oosten is er vooral Agrarisch landschap, met minder bloemrijkdom. Helemaal in het noorden is er dan weer een smalle strook van zandige bermen tegen en op de stuwwal, waar vergelijkbare potentie en waardes voor zandige arme grasvegetaties aanwezig zijn als in Maasduinen.

Hierbij zijn wij tot een licht aangepaste indeling gekomen van landschappen. De veranderingen zijn als volgt:

- Het Overgangsgebied wordt opgenomen in het Agrarisch landschap
- Het Maasdal en Niersdal worden samen Maas- en Niersdal met hun Glanshavervegetaties.
- De Maasduinen en de Stuwwal vormen samen de arme Zandgronden.
- Het stedelijk gebied blijft constant.

5. Beheeradviezen

Op basis van de veldbezoeken en opnames van de 24 bermen kunnen beheeradviezen worden opgesteld. Deze zijn onder te verdelen in generieke maatregelen die gelden voor alle bermen in de gemeente en specifieke adviezen die gelden voor een selectie van de bermen.

5.1 Generieke maatregelen

Eén of tweemaal per jaar bermen klepelen zonder afvoeren zou volledig stopgezet moeten worden. Dit is zeer nadelig voor de floristische kwaliteit van bermen omdat het de bodem verrijkt met nutriënten en leidt tot vergrassing en een lage soortdiversiteit. Deze bermen hebben een laag aandeel aan bloeiende kruiden, zodat er weinig aanbod is van nectar voor insecten. Ook leidt een dichte, schaduwrijke vegetatie tot een afname van insecten in de vegetatie.

Maaien of klepelen en tegelijk afzuigen is niet ideaal, maar te verkiezen boven klepelen zonder afvoer. De meningen lijken verdeelt over de hoeveelheid zaden en fauna die worden opgezogen tijdens het maaien en een alternatief lijkt niet voorhanden. De maaihogte is hierbij van groot belang. Een iets hogere maaistand van de maaimachine leidt tot minder slachtoffers onder fauna en minder afvoer van zaden en dieren. Daarom adviseren wij op 15cm hoogte te maaien.

Maaien en los daarvan afvoeren met een aparte machine wordt vaak op percelen toegepast, maar bij een berm zou dit tot veel extra kosten leiden. Bij percelen is de opbrengst van het maaien meer waardevol omdat er vrijwel geen afval in zit, waardoor het met verschillende machines werken uit kan. Voor bermen geldt dit echter niet, en zal er dus vaak met één machine gewerkt moeten worden.

Voor alle bermen in de gemeente Gennepe geldt dat er voor een verhoging van de ecologische kwaliteit van de bermen ingezet zou moeten worden op het aanbrengen van

een kleinschalig mozaïekbeheer. Dit betekent dat er gefaseerd gemaaid wordt in zowel tijd als ruimte.

Voor in de vegetatie overwinterende soorten insecten is het overal goed om bij de laatste maaibeurt van het jaar 10-20% ongemaaid te laten staan. Dit zorgt ervoor dat ook deze ongewervelden goed de winter door komen. De maatregel is ook goed voor muizen en diverse zaad-etende vogels.

Bij graafwerkzaamheden in bermen, bijvoorbeeld bij de aanleg van bekabeling (glasvezel, etc.) of riolering blijft na afronding van de werkzaamheden kale grond achter die ingezaaid wordt met graszaad of onbehandeld blijft. Dit is juist een uitgelezen kans om de kwaliteit van de vegetatie een impuls te geven door inheemse plantensoorten te introduceren. In de aanbesteding kan worden opgenomen dat onderdeel van de werkzaamheden is om de kale stukken bodem in te zaaien met een inheems graslandmengsel.

De gemeente Gennepe staat kort voor de opgave om glasvezel aan te gaan leggen in verschillende delen van de gemeente. Dit is een uitgelezen kans om een kwaliteitsimpuls aan bermen te geven door in het bestek op te nemen dat de berm na afronding van de graafwerkzaamheden ingezaaid moet worden met een voor die berm geschikt zadenmengsel. In Bijlage 2 zijn verschillende inheemse soorten genoemd, die voor bepaalde zones binnen de gemeente goed in een inheems grasbermen-mengsel zouden passen.

De keuze voor een aannemer en contact met de uitvoerder is belangrijk. Focus zou moeten liggen op kwaliteit en niet alleen de laagste prijs. Dit kan ook verwerkt worden in de aanbesteding met heldere kwaliteitseisen en puntentoe wijzing.

In bredere bermen bestaat de mogelijkheid voor het aanplanten van struweel zoals sleedoorn, meidoorn, kardinaalsmuts, etc. Dit kan in stroken, maar ook als kleine rechthoekige stukken.

Er zou een inventarisatie van de bermen in de gemeente opgezet kunnen worden waarbij vrijwilligers op zoek gaan naar potentiële bermen, of delen van bermen waar kwaliteitsverbetering tot de mogelijkheden behoort, bijvoorbeeld door middel van een extra keer maaien en inzaai van een graslandmengsel. De Gemeente zou hierbij een zaadmengsel beschikbaar kunnen stellen. Een ecooloog kan worden ingezet om de vrijwilligers te begeleiden en om de geselecteerde bermen te controleren en dan inzaaien of maaibeheer aanpassen.

Wij adviseren om in droge zomers later en minder te maaien. In gemaaide vegetaties drogen de overgebleven en opnieuw groeiende plantendelen veel sneller uit dan in niet gemaaide vergelijkbare vegetaties. Maaien zorgt dus voor een versterkt verdrogend effect. Bovendien zijn veel algemene dominante grassen in jaren met droge zomers minder dominant. Hiertussen krijgen allerlei kruiden in droge zomers meer kans en door later te maaien kunnen deze tot ontwikkeling komen.

Een ecooloog van de gemeente kan, zodra het erop lijkt een droog jaar te worden, met de aannemer in gesprek gaan om te kijken naar mogelijkheden. Aanpassen van de planning leidt tot een extra inspanning van de aannemer, maar als dit ertoe leidt dat er minder gemaaid hoeft te worden, verwachten wij dat er wel bereidheid is tot aanpassen van de planning. Ook kan dit scenario beschreven worden in de aanbesteding vooraf.

Voorlichting over het te voeren bermbeheer naar inwoners is erg belangrijk. Reacties op veranderd beheer zijn vaak fel.

Wanneer er besloten wordt (delen van) bermen en gazons minder te maaien, is het belangrijk om de randen van deze stukken wel te blijven maaien. Zo wordt voorkomen dat de vegetaties een rommelige indruk maken en bewoners bezwaar maken. Door actief te blijven beheren is het duidelijk dat de gemeente bewust delen laat staan.

5.2 Prioritering

Bij de prioritering van inzet voor verbetering van kwaliteit van bermen moet de focus liggen op het uitbreiden en verbinden van nu al relatief goed ontwikkelde gebieden. Daarnaast is het goed om de inspanningen te richten op gebieden waar potentie is voor natuurwaarden. Tot slot is het een goed idee om bloemrijkdom te vergroten in zones waar het door de omwonenden en inwoners van de gemeente gewaardeerd en gezien wordt.

Hoge natuurwaarden zijn vooral te vinden in het Maas- en Niersdal. Hier komen kenmerkende soorten van Glanshaverhooiland voor, zoals kraailook en glad walstro. Dichtbij de Maas zijn ook enkele algemene soorten van Stroomdalgrasland gezien, zoals echte kruisdistel. Wij adviseren om de bermen in deze landschappen als prioriteit aan te wijzen. Dit sluit aan bij het Maasheggengebied, een bijzondere landschapswaarde binnen de gemeente.

In de gebieden met armere zandgrond, de stuwwal en Maasduinen, komen her en der zandige bermen voor met veel gewoon biggenkruid. Dit kunnen erg interessante bermen zijn voor wilde bijen van zandgronden. Ook is er zandblauwtje gezien, ook een interessante nectarplant van enkele wilde bijen en graafwespen.

Wij adviseren om in het landschap Maasduinen en bij de stuwwal de zonnige bermen als prioriteit aan te wijzen.

Daarnaast zijn er in stedelijk gebied ook behoorlijk wat bermen met een hoge bloemrijkdom. Het gaat hierbij onder andere om knoopkruid, gewone margriet en biggenkruid.

Wij adviseren om in stedelijk gebied zelf, en een zone van 500m daaromheen, op bloemrijke bermen met inheemse vegetaties in te zetten.

In het Agrarisch landschap kwamen wij ook bermen tegen die door aanwonenden gemaaid worden. Wij adviseren hier om met aanwonenden in gesprek te gaan en uit te leggen waarom de Gemeente Gennepe voor een bepaald maairegime kiest.

5.3 Specifieke maatregelen

Maatwerk voor kleine stukken berm met een hoge potentie. Zo is er bij de brug over de Niers bij Gennepe, langs de Nijmeegseweg een talud waar glanshaver wordt begeleidt door kraailoek. Dit is een kensoort van de Glanshaverhooiland-associatie. Het geeft aan dat er een grote potentie is hier. Het is goed om aandacht en budget reserveren om samen met een vegetatiespecialist komende jaren dit soort stukjes te vinden en bijvoorbeeld hooi uit nabijgelegen Glanshaverhooiland op te brengen.

In veel bredere plantsoenen en bermen met Gazon B beheer is ruimte om een deel van de vegetatie te laten staan. Wij adviseren om alle stukken met het beheer Gazon nog eens langs te lopen of dit niet geheel of gedeeltelijk omgezet kan worden in bermbeheer, wat neerkomt op minder maaien en lagere kosten.

In de stedelijke gebieden werd tijdens de veldbezoeken opgemerkt dat er stukken die waren blijven staan in juli alsnog met een mulchmaaier werden meegenomen tijdens het maaien van Gazon B. Het zou te verkiezen zijn, deze gedeelten met afvoeren te maaien. Door het lange gras te laten liggen kan de productiviteit in deze gedeelten juist toenemen en de floristische kwaliteit achteruitgaan.

In ruigere bermen en tegen bosranden aan is het goed om in delen van de berm de vegetatie meerdere jaren te laten staan. Zowel op zichzelf staand hebben ruigere delen een grote waarde voor vooral fauna, maar ook als zoomvegetaties naast struweel en bomen zorgen ze voor ecologisch waardevolle gradiënten. Ruigtes zijn zeldzaam tegenwoordig, maar bevatten vaak juist veel bloemen en nectar. Ook kan het meerdere jaren laten overstaan van (delen van) voedselrijke bermen ervoor zorgen dat deze meer divers en waardevoller worden, door de afwisseling in structuur maar ook alleen al doordat in ruigere delen weer andere plantensoorten voorkomen. Hier en daar een stuk brandnetel laten staan is ook niet erg. Dit is de voornaamste waardplant voor diverse (vaak nog) algemene Schoonlapper-vlinders (Nymphalidae), zoals dagpauwoog, gehakelde aurelia en kleine vos, die de laatste jaren hard achteruit gaan. Het kan hierbij wel belangrijk zijn om omwonenden uitleg te geven over waarom er ruigte wordt gestimuleerd. Om de ruigere vegetatie niet als verwaarloosd eruit te laten zien, kan het goed zijn een deel van de vegetatie wel kort te houden. Dit laat zien dat de ruigere vegetatie echt een keus is van de beheerder.

In het Maasheggengebied zagen wij enkele keren dat snoeiwerk van de heggen naast de heg bleef liggen. Dit zorgt voor snelle verruiging van de vegetatie. Het is van belang om bij de uitvoer van het snoeien te letten op het netjes opruimen van het snoeiwerk. Mogelijk

dat hier ook actieve vrijwilligers als ambassadeur van de Gemeente Gennepe kunnen letten op het blijven liggen van snoeiwerk.

Op locaties met Japanse duizendknoop adviseren wij vooral intensieve maatregelen. Er zijn diverse manieren voor bestrijding en over het algemeen geldt: hoe eerder en hoe intensiever het ingrijpen, hoe beter.

Vaak staat of valt het succes van maatregelen met de nauwkeurigheid van de uitvoer. Als er van een deel wat wortels blijven staan, kun je 2 tot 4 jaar later overnieuw beginnen. Bij elke maatregel adviseren wij dan ook om ecologische begeleiding in te zetten op tenminste de laatste dag van de uitvoer op een locatie. Voor de machines wegrijden, kan een ecooloog dan aangeven of ergens nog wortels uitgegraven of behandeld moeten worden.