

# TomTom LINK 510

## Installatiehandleiding

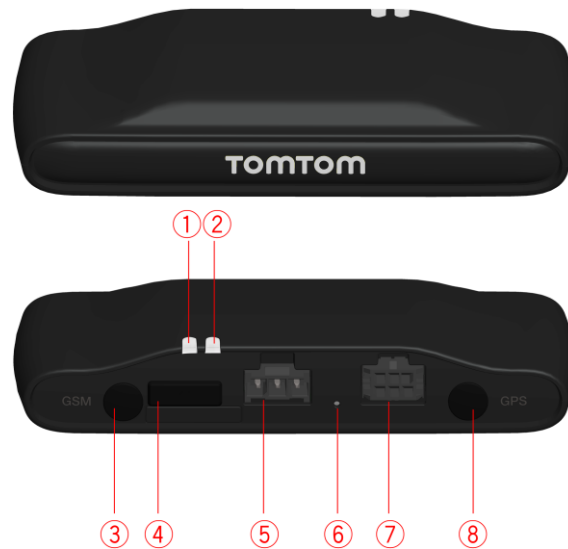
# Inhoud

<b>Wat zit er in de doos</b>	<b>4</b>
<hr/>	
<b>Lees mij eerst</b>	<b>5</b>
<hr/>	
Gefeliciteerd.....	5
Wat hebt u nodig voor de installatie .....	5
<b>Veiligheid vóór alles</b>	<b>6</b>
<hr/>	
Belangrijke veiligheidsvoorschriften en waarschuwingen .....	6
<b>De LINK 510 bijwerken</b>	<b>8</b>
<hr/>	
Systeemvereisten .....	8
Vorbereidingen.....	8
De firmware op uw bijwerken.LINK 510.....	8
De compatibiliteitsmodus voor Windows XP gebruiken .....	11
<b>De LINK 510 activeren</b>	<b>12</b>
<hr/>	
<b>Aansluitschema</b>	<b>15</b>
<hr/>	
<b>De juiste positie kiezen</b>	<b>16</b>
<hr/>	
<b>Aansluiten op de voeding</b>	<b>17</b>
<hr/>	
<b>De LINK 510 bevestigen</b>	<b>18</b>
<hr/>	
De houder bevestigen met behulp van de zelfklevende strips .....	18
De houder bevestigen met behulp van zelftappende schroeven .....	19
De houder bevestigen met behulp van kabelbandjes .....	19
<b>De werking testen</b>	<b>21</b>
<hr/>	
Testen van stroomtoevoer en/of contact.....	21
Test ontvangst mobiel netwerk .....	21
<b>Verbinding maken met PRO en WEBFLEET</b>	<b>22</b>
<hr/>	
<b>Diagnostische test</b>	<b>24</b>
<hr/>	
Controleren of alles werkt.....	24
Ondersteuning.....	25

<b>De LINK 510 resetten</b>	<b>26</b>
<hr/>	
Uw LINK wordt opnieuw gestart .....	26
De fabrieksinstellingen van de LINK herstellen .....	26
<b>Technische gegevens</b>	<b>27</b>
<hr/>	
<b>Bijlage: externe antenne gebruiken</b>	<b>29</b>
<hr/>	
De externe GPS-antenne installeren .....	29
De externe antenne voor het mobiele netwerk bevestigen .....	30
<b>Bijlage: de IO-aansluiting gebruiken</b>	<b>32</b>
<hr/>	
Bedrading van de digitale ingangen aansluiten.....	32
Bedrading van de digitale uitgang aansluiten.....	34
De ingang IN 1 gebruiken voor rapportage over stationair draaien .....	34
De ingang IN 1 gebruiken om de logboekmodus aan te passen.....	34
De uitgang OUT gebruiken om de logboekmodus aan te passen.....	35
\De ingang IN 1 en de uitgang OUT gebruiken om de logboekmodus aan te passen .....	35
Een digitale tachograaf aansluiten.....	36
Toegang tot FMS-gegevens .....	36
<b>Addendum</b>	<b>37</b>
<hr/>	
Kennisgevingen voor Australië, Nieuw-Zeeland en Zuid-Afrika .....	39
<b>TomTom Telematics Beperkte Garantie</b>	<b>41</b>
<hr/>	

# Wat zit er in de doos

---



- TomTom LINK 510
  1. Gele LED - indicator verbindingstatus.
  2. Groene LED - indicator systeemstatus.
  3. Aansluiting (SMB) voor optionele externe GSM-antenne.
  4. Service/Update mini-USB-kabelaansluiting.
  5. Connector voedingskabel.
  6. Reset-knop.
  7. IO-kabelaansluiting.
  8. Aansluiting (SMB) voor optionele externe GPS-antenne.



- Voedingskabel



- Houder
- Bevestigingsmateriaal - 2 kabelbandjes, 2 zelfklevende strips, 2 zelftappende schroeven en een schoonmaakdoekje

# Lees mij eerst

---

---

## Gefeliciteerd

U hebt gekozen voor de TomTom LINK 510, een belangrijke hardwarecomponent van WEBFLEET. Met WEBFLEET van TomTom Telematics bent u altijd op een slimme en gemakkelijke manier verbonden met uw mensen op de weg.

TomTom LINK 510 is een GPS-ontvanger en mobiele netwerkmodule in één, waardoor u altijd de huidige positie van het voertuig kunt zien.

In combinatie met een compatibele Driver Terminal\* kunt u alle orders eenvoudig verwerken, evenals tekst- en statusberichten. U kunt verkeersinformatie ontvangen en u wordt gewaarschuwd wanneer u te snel rijdt of de bocht te snel neemt. En u kunt informatie krijgen over de hoeveelheid brandstof die u hebt verbruikt.

## Wat hebt u nodig voor de installatie

Voordat u de TomTom LINK 510 installeert, moet u de installatie-instructies en veiligheidsvoorschriften en -waarschuwingen zorgvuldig doorlezen en ervoor zorgen dat u beschikt over het volgende:

- De WEBFLEET-**contractbevestiging** met de **activeringscode**.
- Alle [onderdelen zitten in de verpakking](#).
- Een aansluiting op de stroomvoorziening van het voertuig die is voorzien van een zekering van max. 10 A.
- Een **plaats met vrij zicht op de lucht** waar u de GPS-ontvangst in uw voertuig kunt testen.
- Een **TomTom-navigatiesysteem dat compatibel is met TomTom LINK 510\*** - optioneel.

---

\* U kunt de compatibiliteit controleren op [telematics.tomtom.com/products](http://telematics.tomtom.com/products)

---

# Veiligheid vóór alles

---

---

## Belangrijke veiligheidsvoorschriften en waarschuwingen

---

**Belangrijk:** lees de volgende veiligheidsvoorschriften goed door. Lees de instructies in dit document goed door.

---

TomTom Telematics accepteert geen aansprakelijkheid voor schade die het resultaat is van het niet naleven van de veiligheidsinstructies. Dit document hoort bij het product. Bewaar het op een veilige plaats. Indien het apparaat op een nieuwe gebruiker overgaat, moet u ervoor zorgen dat deze het document ook ontvangt.

### Het gebruik van dit product is in sommige gebieden niet toegestaan

De TomTom LINK 510 bevat een mobiele netwerkmodule die de werking van elektrische apparaten kan verstoren. Denk hierbij aan pacemakers, gehoorapparaten en apparatuur in vliegtuigen. Storing met deze apparatuur kan de gezondheid van gebruikers schaden of levensbedreigende situaties opleveren. Als uw unit beschikt over een mobiele netwerkmodule, gebruik deze dan niet in de nabijheid van onbeschermde elektrische apparaten of op plaatsen waar het gebruik van mobiele telefoons verboden is, zoals in ziekenhuizen en vliegtuigen.

### Explosiegevaar

Bepaalde onderdelen van de TomTom LINK 510 kunnen vonken veroorzaken die explosiegevaar kunnen opleveren. Dit kan de gezondheid en veiligheid van mensen in gevaar brengen. Gebruik het apparaat niet op plaatsen met een hoog explosiegevaar. Wanneer de TomTom LINK 510 wordt gebruikt in voertuigen die op vloeibaar gas rijden, moet u de veiligheidsvoorschriften volgen van het land waarin het voertuig wordt bestuurd.

### Schade als gevolg van onjuiste installatie

De installatie en ingebruikneming van de unit moeten uitsluitend door bevoegd personeel worden uitgevoerd, bijvoorbeeld een erkende radio-installateur of een bedrijf gespecialiseerd in auto-elektronica.

### Risico op letsel bij ongevallen

Installeer de unit of de accessoires niet op de plaats waar een opgeblazen airbag zich zou kunnen bevinden, of in het bereik van hoofd of knieën. Kies een installatielocatie die geen storingsproblemen oplevert voor displays, veiligheidsapparatuur en bedieningselementen.

### Schade aan het chassis

Let erop dat u niet boort in delen van het chassis die een dragende of een aan veiligheid gerelateerde functie hebben. U kunt er dan na wijzigingen namelijk niet zeker van zijn dat deze delen naar behoren zullen functioneren.

**Brandgevaar**

Let op dat u geen gaten boort in verborgen kabels, brandstofleidingen of vergelijkbare onderdelen. Dit kan brand tot gevolg hebben.

**Reparatie en vervanging**

Reparaties mogen alleen worden uitgevoerd door geautoriseerd en gekwalificeerd personeel. Vervang beschadigde onderdelen van het apparaat nooit zelf. Stuur het defecte apparaat voor reparatie naar TomTom Telematics. Uitsluitend bevoegd personeel van TomTom Telematics is geautoriseerd om onderdelen te repareren of vervangen.

**Schade aan het apparaat**

Contact met water of andere vloeistoffen kan kortsluiting in het apparaat veroorzaken. Het apparaat kan worden beschadigd als het in aanraking komt met water. Gebruik en bewaar het apparaat op een plaats waar het niet in aanraking kan komen met water.

**Risico op ongelukken**

Gebruik de digitale uitgang niet om het motorvermogen te verlagen, om de motor op afstand te stoppen of om op een andere manier het voertuig buiten werking te stellen.

# De LINK 510 bijwerken

---

Wij raden u aan de firmware op uw LINK 510 bij te werken. U kunt dit doen met de Firmware Update Tool en een computer met Microsoft Windows®. Een verbinding met internet of WEBFLEET is niet nodig.

## Systeemvereisten

Voordat u de LINK 510 Firmware Update Tool kunt gebruiken, hebt u het volgende nodig:

- De TomTom LINK 510-serviceset.
- Een computer met Microsoft Windows.
- De nieuwste LINK 510 Firmware Update Tool (de firmware is ingesloten).
- Het USB-stuurprogramma voor TomTom LINK 510-apparaten

## Vorbereidingen

1. Het USB-stuurprogramma installeren.

Dit is nodig om via de USB-kabel een verbinding tot stand te kunnen brengen tussen uw computer en uw LINK 510.

U kunt het USB-stuurprogramma van het partnerportal downloaden. Installeer het stuurprogramma op uw computer door op het .exe-bestand te dubbelklikken en de instructies te volgen.

2. Installeer de nieuwste versie van de Firmware Update Tool.

U kunt het nieuwste Firmware Update Tool programma van het partnerportal via **Software en Firmware**. U moet zijn aangemeld bij het partnerportal om het programma te kunnen downloaden. Het te downloaden zip-bestand bevat het programma met het updatebestand voor de firmware. Pak het gedownloadte bestand uit op de vaste schijf van uw computer.

## De firmware op uw bijwerken.LINK 510

Ga als volgt te werk om de firmware op uw LINK 510 bij te werken met de Firmware Update Tool:

1. Sluit uw LINK 510 via een USB-poort aan op een computer met Microsoft Windows®.

Wanneer u voor het eerst een LINK 510 aansluit op de USB-poort van uw computer, verschijnt er een pop-upvenster met uitleg over de installatie van de hardware. Volg de instructies en kies de optie voor automatisch installeren.

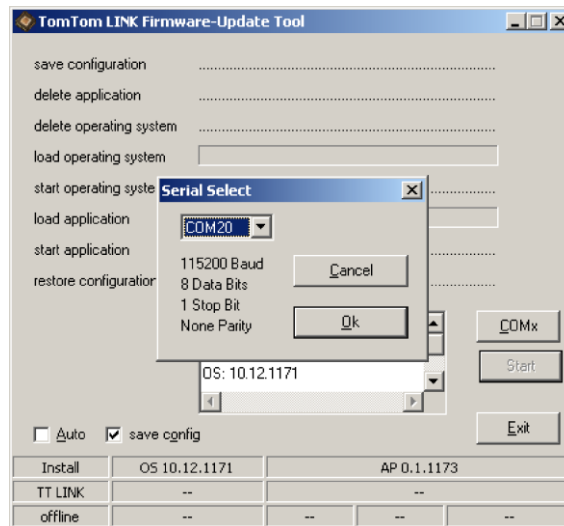
Er wordt een virtuele COM-poort genaamd **TomTom LINK** toegewezen, gevolgd door een poortnummer.

U kunt als volgt het poortnummer achterhalen: open het **Configuratiescherm van Windows**. Selecteer het tabblad **Hardware**. Selecteer **Apparaatbeheer**. Open de lijst voor **Poorten (COM & LPT)**.

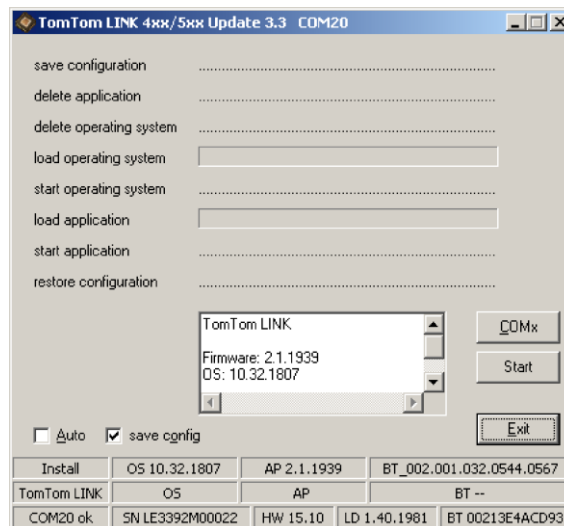
2. Start de Firmware Update Tool door te dubbelklikken op het .exe-bestand.

Op een computer met Microsoft Windows® Vista of Windows® 7 moet u dit programma uitvoeren in de compatibiliteitsmodus voor [Windows® XP](#).

3. Selecteer de COM-poort die aan uw LINK 510 is toegewezen in de lijst en klik op **OK**.



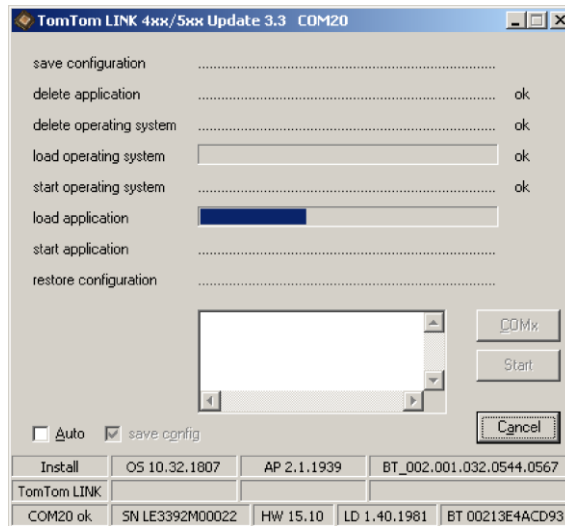
Onder in het venster staat informatie over het besturingssysteem dat is geïnstalleerd op de LINK 510, het serienummer van de LINK 510, het COM-poortnummer dat is toegewezen en het besturingssysteem dat met deze update wordt geïnstalleerd.



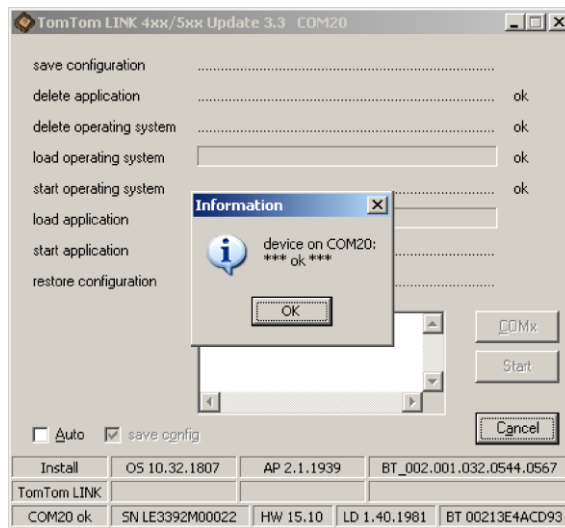
Als het versienummer van de firmware die op uw LINK 510 is geïnstalleerd, lager is dan het versienummer in de Firmware Update Tool, gaat u verder met de volgende stap. Als de firmware up-to-date is, koppelt u uw LINK 510 los en [activeert u uw LINK 510](#).

4. Selecteer **Start** om het proces voor het installeren van de bijgewerkte firmware te starten.

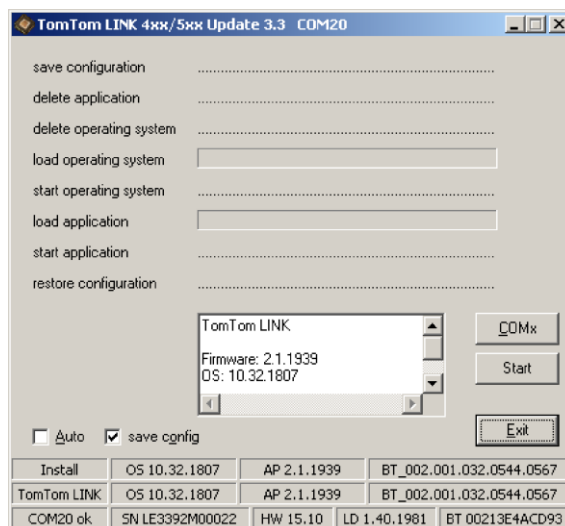
De oude firmware wordt verwijderd en de nieuwe firmware wordt op de unit geïnstalleerd. De voortgang van de installatie wordt in het bovenste gedeelte van het venster weergegeven.



5. Wanneer de installatie van de firmware voltooid is, klikt u ter bevestiging op **OK**.



6. Klik op **Sluit af** om de Firmware Update Tool af te sluiten.



Met de optie **Sluit af** wordt de applicatie afgesloten. Als u de firmware op meerdere apparaten wilt installeren, koppelt u de USB-kabel van het bijgewerkte systeem los en sluit u deze aan op een andere LINK 510. Het programma herkent automatisch de nieuwe verbinding en u kunt de installatie herhalen zoals hierboven beschreven.

### **De compatibiliteitsmodus voor Windows XP gebruiken**

Als u de Firmware Update Tool van de LINK 510 wilt gebruiken op een computer met Microsoft Windows Vista of Windows 7, moet u het hulpprogramma uitvoeren in de compatibiliteitsmodus voor Windows XP, omdat het niet geschikt is voor nieuwere versies van Microsoft Windows.

Ga als volgt te werk om de Firmware Update Tool in de compatibiliteitsmodus voor Windows XP uit te voeren:

1. Ga naar de installatiemap van de Firmware Update Tool op uw computer en zoek het .exe-bestand.
2. Klik met de rechtermuisknop op het .exe-bestand en selecteer **Eigenschappen**.
3. Selecteer het tabblad **Compatibiliteit**.
4. Schakel het selectievakje **Dit programma in deze compatibiliteitsmodus uitvoeren voor:** in.
5. Selecteer **Windows XP** uit de lijst en klik op **OK**.

Het programma kan nu worden gebruikt op een computer met Microsoft Windows Vista of Windows 7.

# De LINK 510 activeren

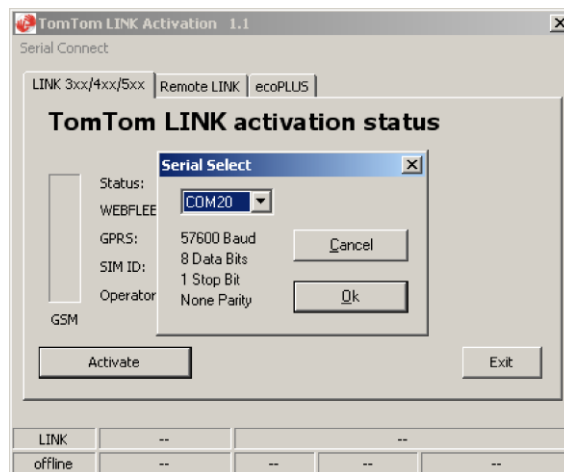
---

Nadat u uw LINK 510 hebt bijgewerkt met de nieuwste firmwareversie, moet u de LINK 510 activeren met behulp van de TomTom LINK Activation Tool. U kunt uw LINK 510 ook [activeren met behulp van een PRO](#)-navigatiesysteem.

Als u uw LINK 510 wilt activeren met behulp van een computer, dient u deze aan te sluiten met een USB-kabel. Download het USB-stuurprogramma vanaf de partnerportal en installeer het op uw computer door te dubbelklikken op het EXE-bestand.

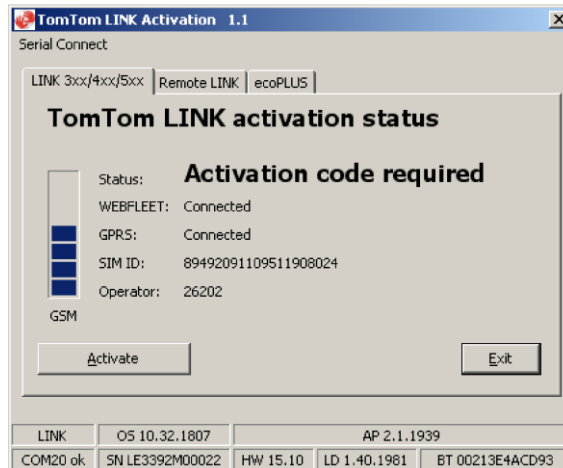
Ga als volgt te werk om uw LINK 510 te activeren:

1. Installeer de nieuwste versie van de TomTom LINK Activation Tool.  
U kunt de Activation Tool downloaden via de **partnerportal** op <http://telematics.tomtom.com/partners/>. Ga naar **Technische ondersteuning** en selecteer **Activering en Diagnose**.
2. Sluit uw LINK 510 aan op de voedingsspanning.
3. Sluit uw LINK 510 aan op uw computer met behulp van de mini-USB-kabel.
4. Start de TomTom LINK Activation Tool door te dubbelklikken op het pictogram.
5. Klik op **Serial Connect** en selecteer de COM-poort waarop u de LINK 510 hebt aangesloten.



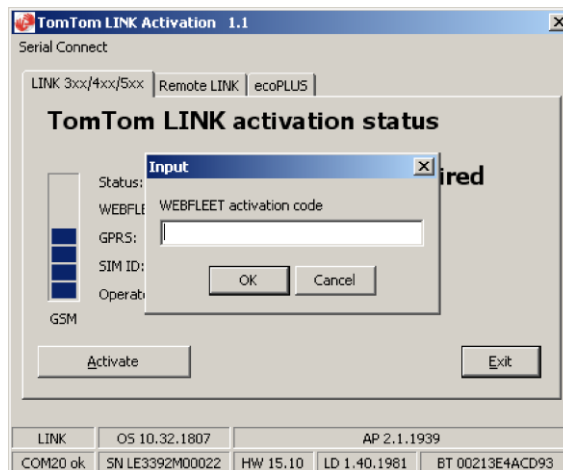
6. [Let op het gele LED-verbindingslampje](#) op uw LINK 510 totdat dit aangeeft dat het apparaat een verbinding met WEBFLEET tot stand heeft gebracht.

Wanneer de verbinding met WEBFLEET tot stand is gebracht, vraagt de Activation Tool u om uw activeringscode in te voeren.

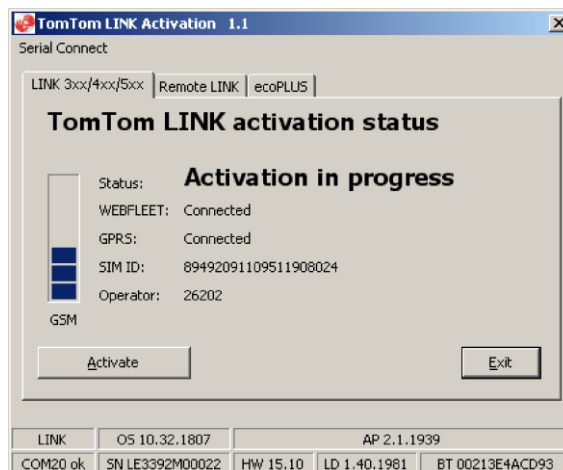


7. Klik op **Activeer**.

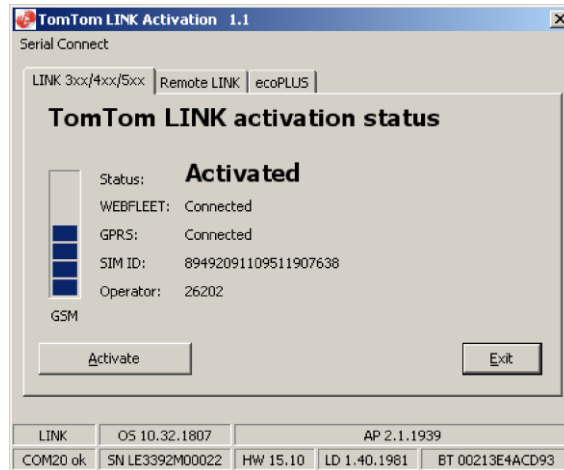
8. Voer de activeringscode in, deze is te vinden in uw contractgegevens voor WEBFLEET.



9. Klik op **OK**.

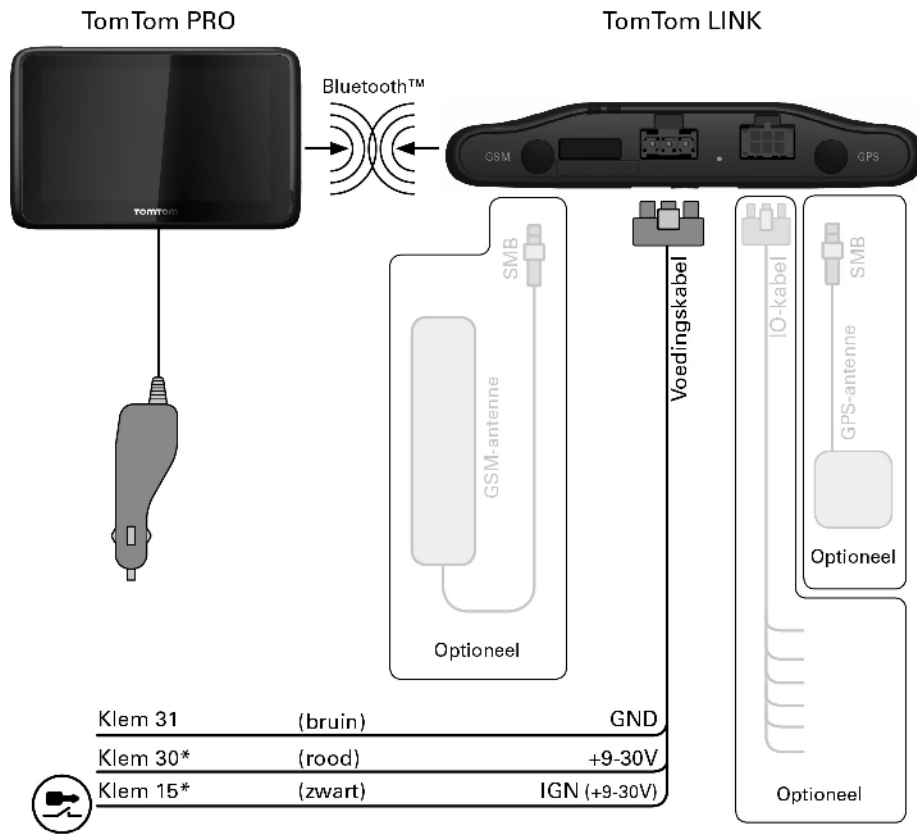


De voortgang van de activering wordt getoond.



U hebt nu uw TomTom LINK 510 geactiveerd.

# Aansluitschema



\* Controleer of deze draad is voorzien van een zekering van max. 10 A.

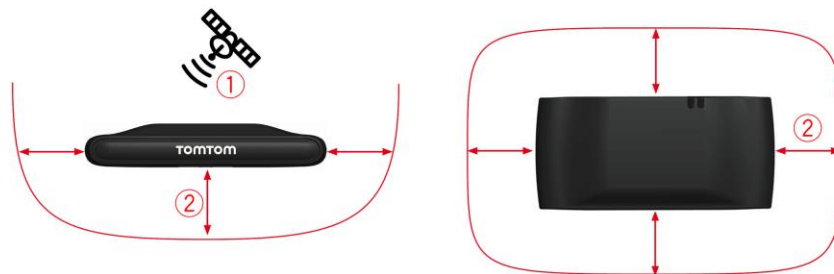
# De juiste positie kiezen

---

Eerst dient u de juiste positie te kiezen om de LINK 510 te installeren.

Houd rekening met het volgende:

- Stel de LINK 510 niet voor langere tijd bloot aan direct zonlicht en/of hoge temperaturen om een goed functioneren te garanderen.
- Om zeker te zijn van GPS-ontvangst via de geïntegreerde GPS-ontvanger moet de bovenkant van het apparaat zich op voldoende afstand van metalen voorwerpen bevinden. Voor meer flexibiliteit met betrekking tot de installatie raden we aan [de externe GPS-antenne van TomTom Telematics](#) te gebruiken.\*
- Om zeker te zijn van ontvangst via de geïntegreerde antenne, mag het apparaat niet dichterbij dan 5 cm (2 inch) worden geplaatst tussen of omringd worden door metalen voorwerpen zoals de carrosserie van het voertuig en moet de bovenkant zich op voldoende afstand van metalen voorwerpen bevinden. Voor meer flexibiliteit met betrekking tot de installatie raden we aan [de externe GSM-antenne van TomTom Telematics](#) te gebruiken.\*



1. De bovenkant van het apparaat moet zich op voldoende afstand van metalen voorwerpen bevinden.
2. Houd een afstand van minimaal 5 cm aan bij metalen voorwerpen.

\* Bepaalde LINK-modellen hebben mogelijk geen aansluitingen voor externe antennes.

# Aansluiten op de voeding

---

Sluit de LINK 510 aan op de standaardvoeding in het voertuig (12 V/24 V). Gebruik geen transformator. De drie draden GND (aarde), IGN (ontsteking) en PWR+ (voedingsspanning) moeten zijn aangesloten.

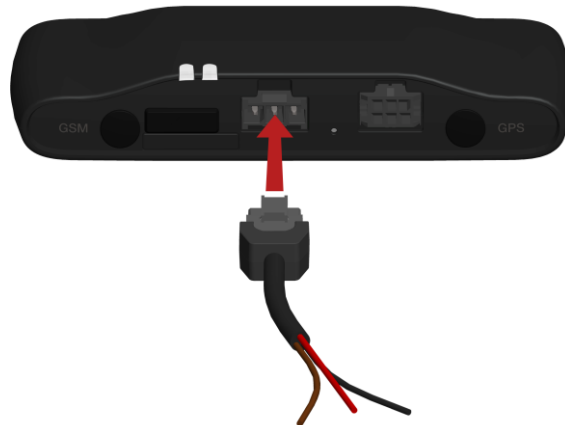
---

**Belangrijk:** houd bij het aansluiten van de draden de hieronder beschreven volgorde aan. Sluit eerst de draden aan en steek dan de stekker in de LINK 510.

Als u eerst de stekker in de LINK 510 hebt gestoken, moet u de GND-draad aansluiten voordat u de PWR+-draad en de IGN-draad aansluit zoals hieronder beschreven.

---

1. Sluit de GND-draad (bruin) aan op de aarde (klem 31).
2. Sluit de PWR+-draad (rood) aan op de +-draad (klem 30).  
De aansluiting moet gezekeerd zijn met max. 10 A. Als dit niet het geval is, sluit dan de PWR+-draad aan met een 2A-zekering.
3. Sluit de IGN-draad (zwart) aan op het contact (klem 15).  
De aansluiting moet gezekeerd zijn met max. 10 A. Als dit niet het geval is, sluit dan de IGN-draad aan met een 2A-zekering.
4. Steek de driepolige stekker in de kabel aansluiting.



---

Als u draden moet loskoppelen terwijl de driepolige stekker is aangesloten op de LINK 510, zorg dan dat u de GND-draad als laatste loskoppelt.

---

# De LINK 510 bevestigen

---

Uw LINK 510 wordt geleverd met een geïntegreerde antenne voor mobiele netwerken en een geïntegreerde GPS-antenne. Afhankelijk van de positie die u voor de installatie kiest, kunt u uw LINK 510 zonder externe antennes installeren.

Het apparaat moet zo worden geplaatst dat het niet wordt gehinderd door metalen voorwerpen.

De unit mag het vrije zicht van de bestuurder niet belemmeren.

Getinte, zonwerende voorruit of voorruit met geïntegreerde verwarming kunnen de GPS-ontvangst blokkeren.

Plaats het apparaat op minimaal 5 cm (2 inch) afstand van de carrosserie of andere metalen voorwerpen voor een optimale transmissie via het mobiele netwerk en GPS-ontvangst.

Bij het gebruik van zelfklevende strips moet de unit worden geplaatst op een vetvrij, droog en schoon oppervlak. Extreme temperatuurschommelingen of -verschillen kunnen van invloed zijn op de zelfklevende eigenschappen van de strips.

Neem de [veiligheidsvoorschriften](#) in acht en [kies de juiste positie](#) voordat u het apparaat installeert.

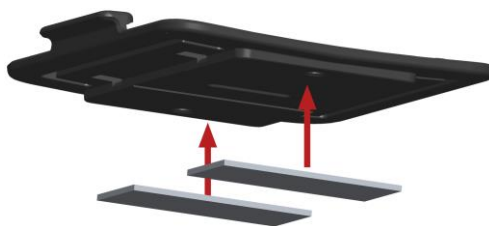
De LINK 510 kan worden bevestigd met behulp van de twee zelfklevende strips, de twee zelftappende schroeven of de kabelbandjes.

## De houder bevestigen met behulp van de zelfklevende strips

U kunt de twee zelfklevende strips gebruiken om de LINK 510 aan uw voertuig te bevestigen.

**Houd de veiligheidsvoorschriften in dit document aan.**

1. Kies een vlakke ondergrond voor een nauwkeurige plaatsing van het apparaat.  
Denk eraan dat wanneer de LINK 510 zich in de houder bevindt, deze niet door metalen voorwerpen mag worden afgeschermd.
2. Maak het oppervlak vetvrij, droog en schoon met het bijgeleverde schoonmaakdoekje.
3. Verwijder de beschermfolie aan één kant van de strips.
4. Plak de strips aan de onderkant van de houder zoals hieronder afgebeeld.



**Belangrijk** : gebruik de strips alleen in combinatie met de houder. Plaats de strips NIET op de sticker met het serienummer op het navigatiesysteem.

5. Verwijder de beschermfolie van de andere kant van beide strips.

6. Plaats de houder met de zelfklevende strips op het schoongemaakte oppervlak. Druk het apparaat een paar tellen voorzichtig aan totdat het vastzit.

**Opmerking** : de maximale kleefkracht van de strips wordt pas na ongeveer 72 uur bereikt, afhankelijk van de temperatuur.

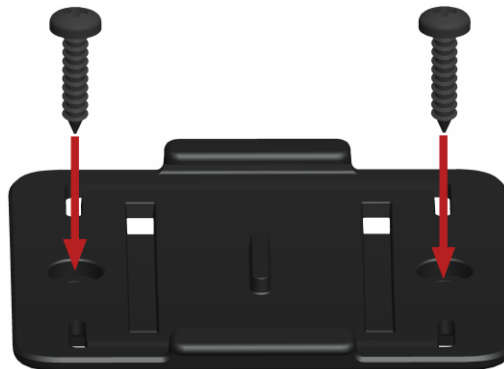
7. Plaats de LINK 510 in de houder. Druk er voorzichtig op totdat deze vastklikt.

### De houder bevestigen met behulp van zelftappende schroeven

U kunt twee zelftappende schroeven gebruiken om de houder aan uw voertuig te bevestigen.

Raadpleeg de lijst met de inhoud van de verpakking om te controleren of de zelftappende schroeven (3,5 x 16 mm, 1/7 x 5/8 inch) in de verpakking van het product zitten.

1. Kies een vlakke ondergrond voor de LINK 510.  
Denk eraan dat wanneer de LINK 510 zich in de houder bevindt, deze niet door metalen voorwerpen mag worden afgeschermd.
2. Plaats de twee schroeven in de corresponderende gaten in de houder.



3. Draai de schroeven aan.
4. Plaats de LINK 510 voorzichtig in de houder totdat deze vastklikt.

### De houder bevestigen met behulp van kabelbandjes

U kunt twee kabelbandjes gebruiken om de houder aan uw voertuig te bevestigen. Het gebruik van kabelbandjes kan de nauwkeurigheid van de rapportage over ritgebeurtenissen beïnvloeden wanneer het apparaat niet correct is bevestigd.

Raadpleeg de lijst met de inhoud van de verpakking om te controleren of de kabelbandjes (205 x 3,5 mm, 8 x 1/7 inches) in de verpakking van het product zitten.

1. Kies een positie waarbij de LINK 510 in de houder niet wordt afgeschermd door metalen voorwerpen.
2. Plaats de kabelbandjes in de corresponderende gaten in de houder.
3. Wikkel de kabelbandjes om het voorwerp waar u de houder wilt plaatsen.

4. Trek de kabelbandjes door de corresponderende gaten in de houder en plaats ze in de lus aan het andere uiteinde van de kabelbandjes.



5. Trek de kabelbandjes strak zodat de houder niet kan bewegen.
6. Plaats de LINK 510 in de houder. Druk er voorzichtig op totdat deze vastklikt.

# De werking testen

---

---

Behalve met de hieronder beschreven tests kunt u de werking van uw LINK 510 ook testen met behulp van de TomTom Telematics Diagnostic Tool via Bluetooth.

## Testen van stroomtoevoer en/of contact

Voordat u de verbinding met de stroomvoorziening en het contact test, dient u de controleren of de installatie goed is uitgevoerd.

1. Controleer alle verbindingen van uw LINK 510 apparaat (bedrading, zekeringen enz.).
2. Schakel het contact uit.  
De groene LED moet uit zijn en vervolgens iedere 3 seconden branden.
3. Schakel het contact in.  
De groene LED moet aan zijn en vervolgens iedere 3 seconden uitgaan. Als het apparaat al is [geactiveerd](#), moet de groene [LED continu branden](#).

Als de LED niet zo functioneert, controleert u de LED's voor [diagnose](#) .

## Test ontvangst mobiel netwerk

Voor deze test moet u het voertuig wellicht verplaatsen naar een locatie met vrij zicht op de lucht, zodat u zeker weet dat de GPS-ontvangst en ontvangst via het mobiele netwerk optimaal zijn.

Plaats voor deze test het LINK 510-apparaat op de [positie waar u deze wilt bevestigen](#).

1. Schakel het contact in.
2. Kijk naar de gele LED. Deze moet aan zijn en vervolgens iedere 3 seconden uitgaan.

---

Zodra de unit een verbinding met WEBFLEET tot stand heeft gebracht, blijft de gele LED onafgebroken aan.

Als de LED blijft knipperen, controleert u de LED's voor [diagnose](#).

---

# Verbinding maken met PRO en WEBFLEET

---

Sluit de PRO Driver Terminal aan op uw LINK 510 om te profiteren van alle voordelen van uw WEBFLEET-oplossing.

Om een Driver Terminal in combinatie met de LINK 510 te kunnen gebruiken, hebt u een bijbehorend WEBFLEET-abonnement nodig.

Als u de Driver Terminal voor het eerst inschakelt, wordt u gevraagd verbinding te maken met de LINK 510 die in uw voertuig is geïnstalleerd. U kunt dit meteen of later op de volgende wijze doen:

1. Zorg ervoor dat de LINK 510 van voeding wordt voorzien en verbonden is met een mobiel netwerk.
2. Schakel de PRO Driver Terminal in.
3. Tik in de linkerbenedenhoek op de hoofdmenuknop.

**Opmerking:** als u een PRO 51xx/71xx hebt, tikt u op het scherm om het hoofdmenu te openen.

4. Tik op **WEBFLEET**.

**Opmerking:** als u een PRO 51xx/71xx hebt, tikt u op **WORK**.

U wordt gevraagd het activeringsproces te starten. Nadat u het activeringsproces hebt gestart, gaat uw Driver Terminal op zoek naar Bluetooth-apparaten.

Als uw Driver Terminal meer dan één Bluetooth-apparaat vindt, krijgt u een lijst met beschikbare apparaten te zien. Ga verder met stap 5.

Als uw Driver Terminal er slechts één LINK 510 vindt, gaat u door met stap 6.

5. Selecteer uw LINK 510 in de lijst.

De naam begint met LINK, gevolgd door het serienummer van uw LINK 510 of het kentekennummer van uw voertuig. Het serienummer vindt u aan de buitenkant van uw LINK 510.

6. Voer de activeringscode in, deze is te vinden in uw contractgegevens voor WEBFLEET.

Selecteer het juiste abonnement uit de lijst indien er uit meerdere abonnementen gekozen kan worden. Voer een naam in voor uw LINK 510 als u daarom wordt gevraagd.

**Opmerking:** als u een PRO 51xx/71xx hebt, wordt u gevraagd om het kentekennummer van het voertuig in te voeren en het juiste type voertuig te selecteren. Als u **Vrachtwagen** of **Bus** selecteert, moet u de afmetingen van het voertuig invoeren.

Als u de twee apparaten correct hebt verbonden, ontvangt u een welkomstbericht van WEBFLEET waarin de activering wordt bevestigd. De verbinding wordt voortaan automatisch tot stand gebracht.

Om de verbindingstatus tussen de twee apparaten te controleren, opent u het hoofdmenu. Tik vervolgens op **Instellingen** en **Help** en selecteer **WEBFLEET-verbindingstatus** in de lijst.

**Opmerking:** als u een PRO 51xx/71xx hebt, controleert u de verbindingstatus tussen de twee apparaten door op **WORK** in het hoofdmenu te tikken en vervolgens op **Verbindingsstatus** te tikken.

# Diagnostische test

---

---

## Controleren of alles werkt

U kunt de systeemfuncties van uw LINK 510 volgen door de groene systeem-LED te bekijken en de onderstaande tabel te raadplegen.

Voor uitgebreide diagnose gebruikt u de TomTom Telematics Diagnostic Tool. U kunt de Diagnostic Tool downloaden van de **partnerportal** op [telematics.tomtom.com/10001/areas/reseller/index.xml](https://telematics.tomtom.com/10001/areas/reseller/index.xml). Ga naar **Technische ondersteuning** en selecteer **Activering en Diagnose**.

## Modus GROENE LED

---

<b>UIT</b>	<b>Apparaat staat in de stand-bymodus of is niet aangesloten op de voeding.</b> <ul style="list-style-type: none"><li>Schakel het contact in.</li><li><a href="#">Controleer of het apparaat correct is aangesloten op de voeding.</a></li></ul>
------------	--

---

<b>UIT en iedere 3 sec. kort AAN</b>	<b>Contact uitgeschakeld.</b>
--------------------------------------	-------------------------------

---

<b>Knippert snel</b>	<b>Geen besturingssysteem en/of geen applicatie beschikbaar of applicatie starten mislukt.</b> <ul style="list-style-type: none"><li><a href="#">Installeer de nieuwste firmware-applicatie met behulp van de TomTom Telematics Firmware Update Tool.</a></li></ul>
----------------------	---

---

<b>AAN en iedere 3 sec. kort UIT</b>	<b>Contact ingeschakeld. Applicatie wordt uitgevoerd, apparaat is niet geactiveerd.</b> <ul style="list-style-type: none"><li><a href="#">Activeer apparaat.</a></li></ul>
--------------------------------------	--

---

<b>AAN</b>	<b>Applicatie wordt uitgevoerd, apparaat is geactiveerd.</b>
------------	--

---

U kunt de verbinding van uw LINK 510 met het mobiele netwerk en WEBFLEET controleren door het gele LED-verbindingsslampje te bekijken en de onderstaande tabel te raadplegen. Voor uitgebreide diagnose gebruikt u altijd de TomTom Telematics Diagnostic Tool.

## Modus GELE LED

---

<b>UIT</b>	<b>Niet verbonden - Geen mobiel netwerk beschikbaar.</b> <ul style="list-style-type: none"><li><a href="#">Controleer of het apparaat correct is aangesloten op de voeding.</a> Schakel het contact in.</li><li>Verplaats het voertuig, u bevindt zich mogelijk op een locatie zonder ontvangst van een mobiel netwerk.</li></ul>
------------	---

---

<b>UIT en iedere 3 sec. kort AAN</b>	<b>Niet verbonden - Correcte mobiele provider niet beschikbaar.</b> <ul style="list-style-type: none"><li>Controleer of roaming van het mobiele netwerk wordt ondersteund onder uw WEBFLEET-abonnement.</li><li>Verplaats het voertuig, u bevindt zich mogelijk op een locatie zonder ontvangst van een mobiel netwerk.</li></ul>
--------------------------------------	---

---

**Knippert snel**                      **SIM niet beschikbaar; SIM defect; probleem met modem.**

- Gebruik de TomTom Telematics Diagnostic Tool voor uitgebreide diagnose en neem contact op met de klantenservice van TomTom Telematics op [telematics.tomtom.com/support](http://telematics.tomtom.com/support). Sluit het logbestand bij dat de Diagnostic Tool heeft opgeleverd.

---

**AAN en iedere 3 sec. kort UIT**                      **Verbinding maken. Geen mobiel netwerk beschikbaar.**

- Verplaats het voertuig, u bevindt zich mogelijk op een locatie zonder ontvangst van een mobiel netwerk.

---

**AAN**                                      **Verbonden.**

---

## Ondersteuning

Als u met behulp van de bovenstaande tabellen geen antwoord op uw vraag kunt vinden, neemt u contact op met de klantenservice van TomTom Telematics op [telematics.tomtom.com/support](http://telematics.tomtom.com/support).

# De LINK 510 resetten

---

Als uw LINK 510 niet goed werkt of een [systeemfout aangeeft](#), moet u het systeem mogelijk opnieuw starten of resetten. Herstart of reset de LINK 510 pas als geen van de bovenstaande stappen iets hebben opgeleverd.

## Uw LINK wordt opnieuw gestart

Om de LINK 510 opnieuw te starten, drukt u met een dun, stomp voorwerp de reset-knop in totdat u een klik voelt. Daarna houdt u de knop nog 1 tot 2 seconden lang ingedrukt. Direct nadat u de knop loslaat, wordt de LINK 510 opnieuw gestart.

Als het apparaat niet opnieuw wordt gestart, verwijdert u de voedingskabel van de LINK 510. Sluit het dan opnieuw aan op de kabelaan sluiting.

## De fabrieksinstellingen van de LINK herstellen

Om de fabrieksinstellingen van de LINK 510 te herstellen, drukt u met een dun, puntig voorwerp de reset-knop in totdat u een klik voelt. Daarna houdt u de knop nog tot 8 seconden lang ingedrukt. Direct nadat u de knop loslaat, wordt de LINK 510 opnieuw opgestart. U kunt de seconden tellen met behulp van het knipperen van de groene LED, die een keer per seconde knippert.

---

**Belangrijk:** bij een herstel van de fabrieksinstellingen wordt alle informatie gewist die op de LINK 510 is opgeslagen.

---

Als u de unit niet kunt resetten, doet u het volgende:

1. Haal de voedingskabel los van het apparaat.
2. Druk de reset-knop in met een dun, stomp voorwerp totdat u een klik voelt en houd de knop ingedrukt.
3. Sluit de voedingskabel aan terwijl u de reset-knop gedurende 8 seconden ingedrukt houdt. U kunt de seconden tellen met behulp van het knipperen van de groene LED, die een keer per seconde knippert. Direct nadat u de knop loslaat, wordt de LINK 510 opnieuw opgestart.

# Technische gegevens

---

Afmetingen	Apparaat: 121 x 56,5 x 21,5 mm / 4,76 x 2,22 x 0,85 inch Apparaat met houder: 121 x 68 x 25,5 mm / 4,76 x 2,68 x 1,00 inch
Gewicht	Apparaat: 92 g / 3,3 ounces Houder: 14 g / 0,5 ounces
Materiaal	Apparaat en houder: spuitgegoten kunststof PC/ABS
Veiligheidsklasse	IP 30
Voedingsspanning	12 V / 24 V (min. 9 V tot max. 30 V)
Stroom / verbruik (gemiddelde waarden)	Bij 14 V: gewoonlijk < 0,05 A / < 0,7 W Bij 28 V: gewoonlijk < 0,03 A / < 0,84 W Stand-by: gewoonlijk < 0,001 A / < 0,03 W Tijdens gegevensoverdracht 14 V < 0,15 A / < 2,1 W 28 V < 0,1 A < 2,8 W
Beveiliging zekering	Gebruiksspanning* 9 - 30 V te voorzien van zekering van max. 10 A Contact te voorzien van een zekering van max. 10 A * Interne zekering van 2 A; zekering kan niet worden gereset of vervangen en mag alleen door TomTom Telematics worden vervangen
Temperatuur	In bedrijf: -30 °C tot +70 °C / -22 °F tot +158 °F Opslag: -40 °C tot +80 °C / -40 °F tot +176 °F
Mobiele netwerken	Geïntegreerde mobiele netwerkmodule voor verbinding met een of meerdere van deze mobiele netwerkfrequenties: 800/850/900/1800/1900/2100 MHz
GPS	Geïntegreerde GPS-antenne en GPS-ontvanger
Bluetooth™	Geïntegreerde Bluetooth™ (klasse 2) voor verbinding met het navigatiesysteem
Contact-ingang	Aan te sluiten op de contactklem om het apparaat tegelijk met het contact aan/uit te zetten
Digitale invoer	2 ingangen die naar voedingsspanning geschakeld kunnen worden
Digitale uitgang	1 uitgang die naar de aarde kan worden geschakeld (open drain)
CANbus	CAN H, CAN L
GPS-antenneaansluiting voor externe GPS-antenne (optioneel accessoire)	SMB (mannetje) - (antenne vrouwtje) Bereik voedingsspanning 3,3 V Minimale antenneversterking bij 3 V: 20 dB Maximale antenneversterking: 40 dB

Maximale noise rating: 1,5 dB

GSM-antenneaansluiting voor externe GSM-antenne (optioneel accessoire)

SMB (mannelijk) - (antenne, vrouwelijk), uitsluitend voor gebruik met GSM-antenne van TomTom Telematics

Primaire batterij

3 V, niet-oplaadbaar. Dit apparaat kan niet worden gebruikt met deze batterij

# Bijlage: externe antenne gebruiken

---

---

## De externe GPS-antenne installeren

Als u de LINK 510 op een positie met een slechte GPS-ontvangst installeert, moet u de externe GPS-antenne van TomTom Telematics gebruiken (onderdeelnummer 9UKE.001.00). Dit accessoire is voorzien van een ingebouwde magneet en zelfklevend strip. De externe GPS-antenne van TomTom Telematics wordt niet standaard geleverd bij de LINK 510.

Om na te gaan of uw LINK 510 GPS-ontvangst heeft, gebruikt u de Diagnostic Tool. U kunt de Diagnostic Tool downloaden van het partnerportal.

---

### Belangrijk

Gebruik alleen de GPS-antenne van TomTom Telematics, omdat u anders mogelijk een slechte of helemaal geen GPS-ontvangst hebt.

Getinte, zonwerende voorruit of voorruit met geïntegreerde verwarming kunnen de GPS-ontvangst blokkeren. Installeer de GPS-antenne in dat geval op de achterraut of aan de buitenkant van het voertuig.

De magneet houdt de antenne aan de buitenkant op z'n plaats tot een snelheid van maximaal 180 km per uur.

Plaats de GPS-antenne zodanig dat de bovenkant naar de lucht wijst en er zich geen metalen voorwerpen tussen de antenne en de lucht bevinden.

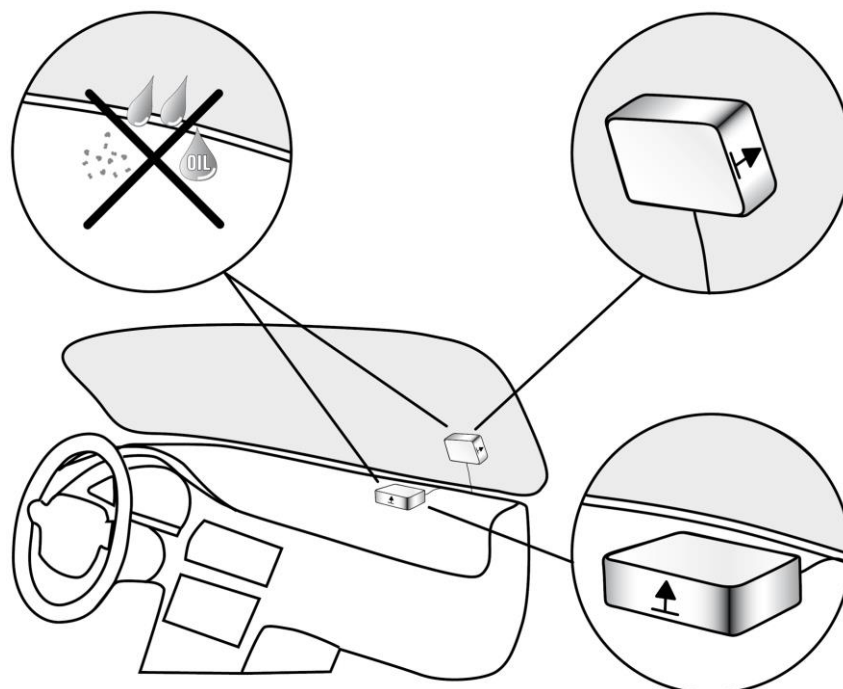
De GPS-antenne moet met behulp van de zelfklevende strip worden geplaatst op een vetvrij, droog en schoon oppervlak.

---

---

Extreme temperatuurschommelingen of -verschillen kunnen van invloed zijn op de zelfklevende eigenschappen van de strip.

---



Ga als volgt te werk om uw externe GPS-antenne te installeren:

1. Verwijder het rubberen dopje van de GPS-antenneaansluiting.
2. Steek de stekker van de GPS-antenne in de GPS-antenne aansluiting op de LINK 510.
3. Maak de montagepositie op de ruit vetvrij, schoon en droog.
4. Bevestig de antenne zodanig op deze plaats dat de bovenkant van de antenne zonder obstructies naar de lucht wijst. Kies hiervoor een glad metalen oppervlak of gebruik de extra zelfklevende strip.

### De externe antenne voor het mobiele netwerk bevestigen

Als u de LINK 510 op een positie met een slechte ontvangst installeert, moet u de externe GSM-antenne van TomTom Telematics gebruiken ( onderdeelnummer 9KLE.001.03). Dit accessoire is voorzien van een zelfklevende strip. De externe GSM-antenne van TomTom Telematics wordt niet standaard geleverd bij de LINK 510.

[Controleer of uw LINK 510 ontvangst via een mobiel netwerk heeft.](#)

---

### Belangrijk

Gebruik alleen de GSM-antenne van TomTom Telematics omdat u anders mogelijk een slechte of helemaal geen ontvangst via een mobiel netwerk hebt.

Getinte, zonwerende voorruit of voorruit met geïntegreerde verwarming kunnen de ontvangst blokkeren. Installeer de antenne in dat geval op de achterraut of aan de buitenkant van het voertuig.

---

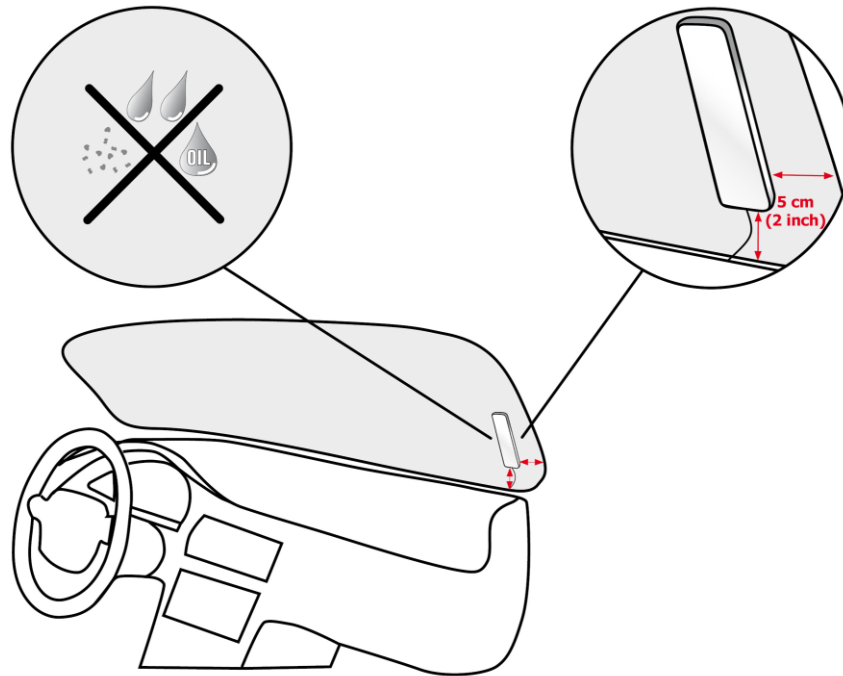
---

Installeer de antenne op een plaats waar de ontvangst niet door metalen voorwerpen wordt belemmerd. De antenne moet op een afstand van minimaal 5 cm (2 inch) van metalen voorwerpen worden geplaatst. De bovenkant van de antenne moet zich op voldoende afstand van metalen voorwerpen bevinden.

De antenne moet met behulp van de zelfklevende strip op een vetvrij, droog en schoon oppervlak worden geplaatst.

Extreme temperatuurschommelingen of -verschillen kunnen van invloed zijn op de zelfklevende eigenschappen van de strip.

---

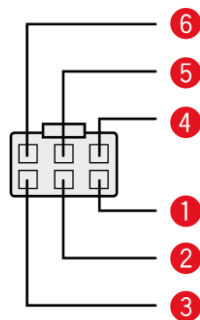


1. Verwijder het rubberen dopje van de GSM-antenneaansluiting.
2. Steek de stekker van de antenne voor het mobiele netwerk in de GSM-antenneaansluiting op de LINK 510.
3. Maak de montagepositie op de ruit vetvrij, schoon en droog.
4. Bevestig de antenne zodanig op deze plaats dat de bovenkant van de antenne naar de lucht wijst en er zich geen metalen voorwerpen tussen de antenne en de lucht bevinden. Kies hiervoor een glad metalen oppervlak uit of gebruik het extra zelfklevende plaatje.

# Bijlage: de IO-aansluiting gebruiken

---

Met behulp van de IO-kabel kunt u een digitale tachograaf uitlezen, gegevens opnemen, bijvoorbeeld voor het bijhouden van een digitaal logboek met behulp van een schakelaar, stationair tijden melden, FMS/CANbus-gegevens ophalen, etc. U kunt de IO-kabel van TomTom Telematics ( onderdeelnummer 9KLE.001.02) aansluiten op de IO-kabelaansluiting van de TomTom LINK 510.

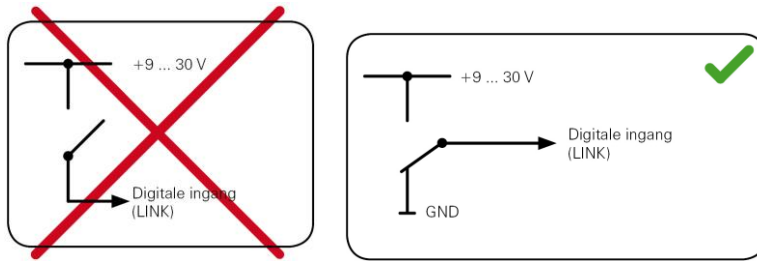


- CAN High (Oranje/Zwart)  
Voor het ophalen van FMS-gegevens
- CAN Low (Oranje/Bruin)  
Voor het ophalen van FMS-gegevens
- GND (Bruin)
- IN 1 (Blauw/Groen)  
De digitale ingang kan op de digitale tachograaf worden aangesloten of gebruikt worden voor het melden van stationair tijden en het bijhouden van logboek.
- IN 2 (Paars)  
Digitale ingang
- UIT (Groen/Wit)  
Digitale uitgang

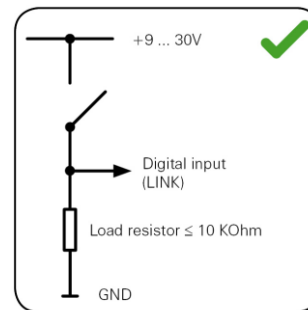
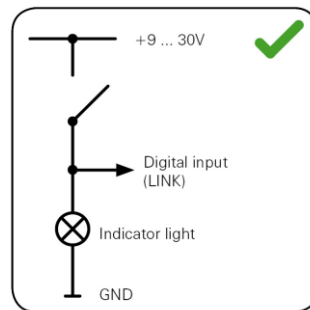
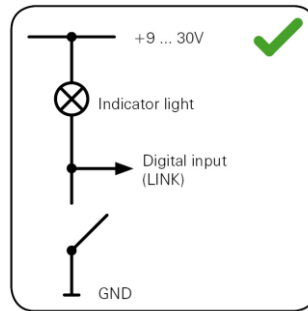
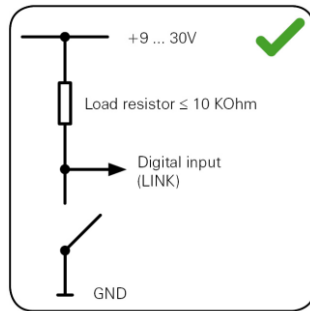
## Bedrading van de digitale ingangen aansluiten

De digitale ingangen van de LINK 510 werken volgens het principe van een spanningsdetector. Een spanning lager dan 2 Volt wordt beslist geïnterpreteerd als zijnde laag en een spanning hoger dan 3 Volt wordt beslist geïnterpreteerd als zijnde hoog. De maximaal toegestaneingangsspanning is 30 volt. Laag/hoog-schakeling (verhoging van de ingangsspanning) vindt doorgaans plaats bij 2,8 volt. Hoog/laag-schakeling (verlaging van de ingangsspanning) vindt doorgaans plaats bij 2,1 volt. De hysteresis van 0,7 volt is ter preventie van snelle schakeling.

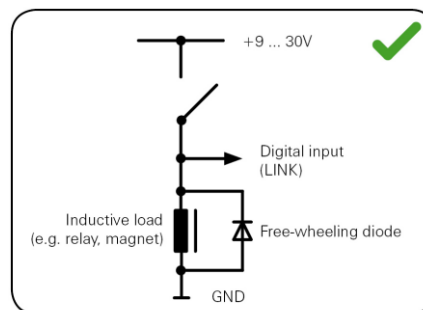
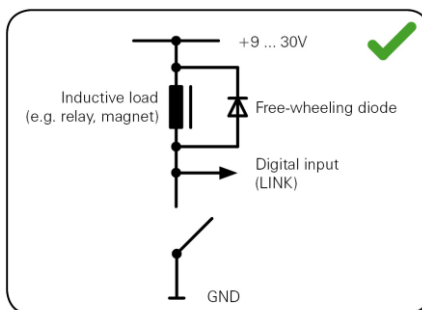
Storingsspanning bij de digitale ingangen moet lager dan 2 Volt blijven. Om dit te waarborgen mag de ingangsdraad van de verbindingkabel nooit onaangesloten blijven. Als een digitale ingang niet wordt gebruikt, moet de ingangsdraad worden aangesloten op de aarde (GND). Voor beoordeling van een schakeling moet deze schakelaar zijn ontworpen als een omschakelaar, waarmee de digitale ingang tussen min (aarding GND) en plus van het elektrische systeem van het voertuig (+9 ... 30 V) wordt geschakeld.



Als er geen omschakelaar beschikbaar is, kan een elektrische belasting zoals een indicatielampje of weerstand tussen de digitale ingang en de aarding (AARDE) of tussen de digitale ingang en de voertuigspanning (+9 ... 30 V) de gedefinieerde niveaus opleveren.



Bij gebruik van een inductieve belasting moet er een vrijlooptiode worden gebruikt parallel aan de belasting.



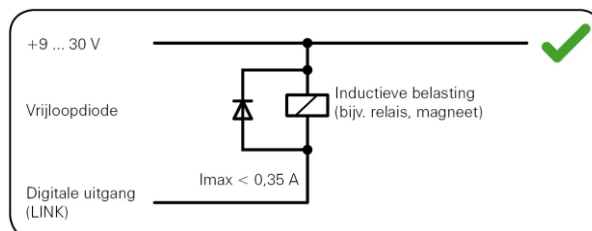
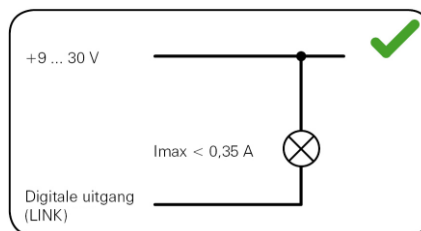
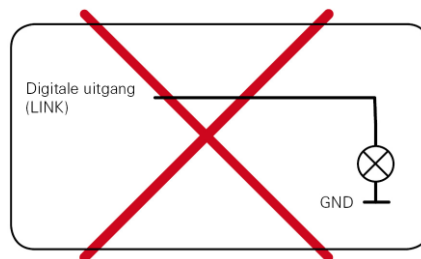
## Bedrading van de digitale uitgang aansluiten

De digitale uitgang OUT van de LINK 510 is een open drain-uitgang met aansluiting naar aarde. De aangesloten belasting moet worden aangesloten tussen de voertuigspanning en OUT. Belastingen waarvoor meer dan 0,35 A vereist is, moeten via relais bediend worden. Als de belasting meer dan de maximale uitgangsspanning vereist, gebruik dan een 12 V/24 V-relais, afhankelijk van de gebruikte spanning.

---

**Let op:** schakel geen relevante veiligheidsfuncties van uw voertuig.

---



## De ingang IN 1 gebruiken voor rapportage over stationair draaien

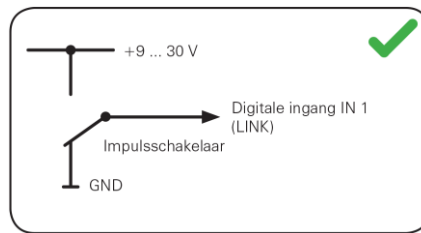
Uw LINK 510 kan stationair draaien doorgeven aan WEBFLEET wanneer de motor langer dan vijf minuten draait en het voertuig niet beweegt. Hiertoe moet u bepaalde instellingen opgeven in WEBFLEET.

De [ingang IN 1 moet zijn verbonden met een signaal dat de activiteit van de motor](#) aangeeft, zoals een dynamo, toerenteller, enz. De ingang IN 1 moet actief zijn wanneer de motor draait.

## De ingang IN 1 gebruiken om de logboekmodus aan te passen

Uw LINK 510 kan relevante informatie voor het logboek naar WEBFLEET sturen. Met behulp van de ingang IN 1 kunt u de logboekmodus wijzigen tussen privé- en zakelijke ritten. Hiertoe moet u bepaalde instellingen opgeven in WEBFLEET.

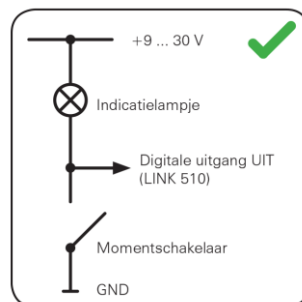
Sluit een vergrendelbare schakelaar aan op IN 1, zoals hieronder weergegeven.



Als de schakelaar is ingeschakeld (aangesloten op de voertuigspanning), is de logboekmodus ingesteld op Privé. Als de schakelaar is uitgeschakeld (aangesloten op massa), is de logboekmodus ingesteld op Zaken.

### De uitgang OUT gebruiken om de logboekmodus aan te passen

U kunt de logboekmodus wijzigen met behulp van de uitgang OUT van uw LINK 510. Sluit een normaal geopende momentschakelaar met drukknop en een indicatorlampje aan op de uitgang OUT. Hiertoe moet u bepaalde instellingen opgeven in WEBFLEET.

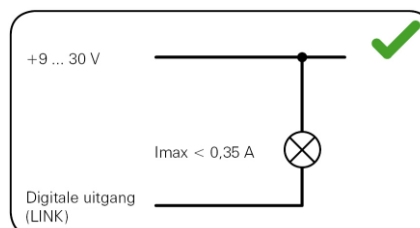
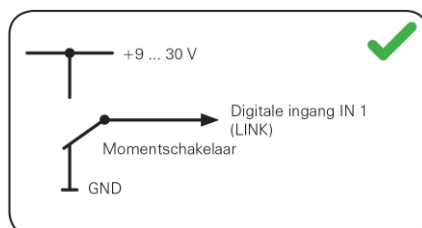


Wanneer u kort op de drukknop drukt, schakelt de logboekmodus naar Privé. Het indicatorlampje gaat branden. Wanneer u het contact inschakelt, schakelt de logboekmodus terug naar Zaken.

### \De ingang IN 1 en de uitgang OUT gebruiken om de logboekmodus aan te passen

U kunt de logboekmodus van uw LINK 510 aanpassen met behulp van de ingang IN 1 en de uitgang OUT. Hiertoe moet u bepaalde instellingen opgeven in WEBFLEET. U kunt een normaal geopende momentschakelaar met drukknop en een afzonderlijk indicatorlampje gebruiken, of een schakelaar met een geïntegreerd indicatorlampje.

Sluit een normaal geopende momentschakelaar met drukknop aan op de ingang IN 1 en een indicatorlampje op de uitgang OUT.



Wanneer u kort op de drukknop drukt, schakelt de logboekmodus naar Privé. Het indicatorlampje gaat branden. Wanneer u het contact inschakelt, schakelt de logboekmodus terug naar Zaken.

## Een digitale tachograaf aansluiten

Een digitale tachograaf verzamelt gegevens over uw rij-, rust- en werktijden. U kunt deze gegevens uitlezen via de digitale ingang IN 1 van uw LINK 510. Sluit de ingang IN 1 aan op PIN D 8 van de digitale tachograaf.

---

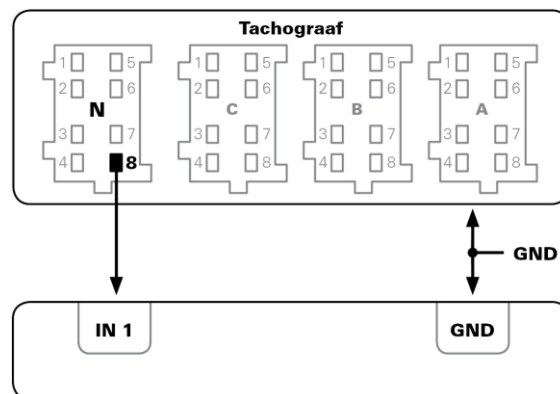
### BELANGRIJK

Alleen bevoegde dealers mogen de LINK 510 aansluiten op de digitale tachograaf.

Controleer of de aarding van de LINK 510 identiek is met de aarding van de digitale tachograaf.

Als de tachograaf verzegelde aansluitingen heeft, mag het zegel alleen door een erkende installateur worden verwijderd.

---



## Toegang tot FMS-gegevens

Met de TomTom LINK 510 en de IO-kabel van TomTom Telematics hebt u toegang tot de FMS-interface van uw voertuig. Sluit de CAN H- en de CAN L-draden van de IO-kabel aan op de CAN H- en CAN L-pinnen van de FSM-aansluiting in uw voertuig.

---

**Opmerking:** zorg dat u de GND-draad van de IO-kabel van TomTom Telematics op de aarde hebt aangesloten.

---

# Addendum

---

## CE-keurmerk

CE0681

Het in dit document beschreven apparaat voldoet aan de officiële Europese richtlijnen. Op verzoek kunt u een kopie van de conformiteitsverklaring ontvangen. Dit apparaat voldoet aan de essentiële vereisten van EU-richtlijn 99/5/EC. De geïntegreerde GPRS-modem in dit product is afzonderlijk vooraf gecertificeerd en voorzien van de markering CE0168.

## FCC/IC



### HET APPARAAT VOLDOET AAN DEEL 15 VAN DE FCC-VOORSCHRIFTEN

Gebruik van dit apparaat is uitsluitend toegestaan onder de volgende twee voorwaarden: (1) dit apparaat mag geen schadelijke storing veroorzaken, en (2) dit apparaat moet eventuele ontvangen storing accepteren. Dit geldt ook voor storing die kan leiden tot een ongewenste werking.

FCC-ID: S4LLINK500 S4LLINK500 S4LLINK500 S4LLINK500 S4LLINK500

IC-ID: 5767A-LINK500 5767A-LINK500

## AEEA-richtlijn

Met het vuilnisbaksymbool op het product of de bijbehorende verpakking wordt aangegeven dat dit product niet mag worden verwerkt als huishoudelijk afval. Overeenkomstig de EU-richtlijn 2012/19/EU voor afgedankte elektrische en elektronische apparatuur (AEEA) mag dit elektrische product niet bij het ongesorteerde gemeentelijke afval worden gedeponerd. Voor een correcte afvalverwerking moet dit product worden teruggebracht naar het verkooppunt of naar het lokale gemeentelijke inzamelpunt voor recycling. Op deze manier levert u een positieve bijdrage aan het milieu.



### **Limieten voor stralingsblootstelling**

Dit apparaat voldoet aan de vastgestelde limieten voor stralingsblootstelling in een ongecontroleerde omgeving. Om te voorkomen dat de radiofrequente straling de blootstellingslimieten overschrijdt, moeten personen bij normaal gebruik altijd minstens 20 cm afstand houden tot de antenne.

### **Mobiele netwerken**

Systemen met een mobiele netwerkmodule kunnen verbinding maken met een of meerdere van deze mobiele netwerkfrequenties:

800/850/900/1800/1900/2100 MHz

### **Dit document**

Dit document is met de grootste zorg samengesteld. Het kan zijn dat door de continue productontwikkeling bepaalde informatie niet meer helemaal actueel is. De informatie in dit document kan zonder voorafgaande kennisgeving worden gewijzigd.

TomTom aanvaardt geen aansprakelijkheid voor technische of redactionele fouten of omissies in dit document, noch voor incidentele schade of gevolgschade voortvloeiend uit de prestaties of het gebruik van dit document. Dit document bevat informatie die wordt beschermd door copyright. Niets uit dit document mag op welke wijze dan ook worden gefotokopieerd of gereproduceerd zonder voorafgaande schriftelijk toestemming van TomTom N.V.

## Kennisgevingen voor Australië, Nieuw-Zeeland en Zuid-Afrika

### A-tick



Dit product is voorzien van een A-tick-aanduiding om aan te geven dat het voldoet aan de relevante voorschriften voor Australië.

### Waarschuwing voor Australië

Gebruikers moeten dit apparaat uitschakelen wanneer deze zich in mogelijk explosieve omgevingen bevindt, zoals benzinstations en opslagplaatsen voor chemische producten en gebieden waar springladingen worden gebruikt.

### Kennisgeving voor Nieuw-Zeeland

Dit product is voorzien van de R-NZ-aanduiding en leverancierscode Z-1230 om aan te geven dat het voldoet aan de relevante voorschriften voor Nieuw-Zeeland.

### Contactgegevens klantenservice (Australië en Nieuw-Zeeland)

Australië: 1300 135 604

Nieuw-Zeeland: 0800 450 973

### Kennisgeving voor Zuid-Afrika

Dit product draagt het ICASA-logo om aan te geven dat het voldoet aan alle relevante certificeringen voor radioapparatuur in Zuid-Afrika



### Kennisgevingen copyright

© 2016 TomTom Telematics B.V., Nederland. Dit product is beschermd door toepasselijke internationale patent-, handelsmerk- en copyrightregistraties, inclusief intellectuele-eigendomsrechten die nog in behandeling zijn. Dit product mag niet gedeeltelijk of geheel worden gekopieerd zonder voorafgaande schriftelijke toestemming van de houder van de rechten.

© 1992 - 2016 TomTom. Alle rechten voorbehouden Dit materiaal is eigendom van en onderhevig aan bescherming onder auteursrechten en/of databankenrechten en/of andere rechten voor intellectueel eigendom van TomTom of diens leveranciers. Het gebruik van dit materiaal is onderhevig aan de voorwaarden van een licentieovereenkomst. Onbevoegd kopiëren of publiceren van dit materiaal leidt tot strafrechtelijke en civielrechtelijke aansprakelijkheid.

Ga naar [telematics.tomtom.com/legal](http://telematics.tomtom.com/legal) voor beperkte garantie en licentieovereenkomsten voor eindgebruikers die van toepassing zijn op dit product.

# TomTom Telematics Beperkte Garantie

---

## **GARANT**

Aankopen buiten de VS en Canada: indien u uw aankoop hebt gedaan buiten de Verenigde Staten van Amerika en Canada, wordt deze Beperkte Garantie u gegeven en deze Beperkte Aansprakelijkheid bedongen door TomTom Telematics B.V., De Ruijterkade 154, 1011 AC Amsterdam (Nederland).

## **WAT ONDER DE DEKKING VAN DEZE GARANTIE VALT**

1 TomTom Telematics B.V. ('TomTom') garandeert u dat de Hardware onder normaal gebruik geen fabricage- en materiaalfouten zal vertonen ('Gebreken') gedurende een periode van één (1) jaar na de datum waarop u de Hardware hebt aangeschaft ('Garantieperiode'). Gedurende de Garantieperiode zal de Hardware naar keuze van TomTom worden vervangen of gerepareerd ('Beperkte Garantie') zonder onderdeel- of arbeidskosten voor u. Deze Beperkte Garantie geldt slechts voor de vervanging van de Hardware. Indien de Hardware wordt gerepareerd nadat de Garantieperiode is verstreken, zal de Garantieperiode voor de reparatie zes (6) maanden na de reparatiedatum komen te vervallen.

## **WAT NIET ONDER DE DEKKING VAN DEZE GARANTIE VALT**

2 De Beperkte Garantie geldt niet voor normale slijtage, geldt niet indien de Hardware wordt geopend of gerepareerd door iemand die niet door TomTom is geautoriseerd, en dekt niet de vervanging of het herstel van enige Hardware of enig onderdeel daarvan indien beschadigd door: verkeerd gebruik, vocht, vloeistoffen, nabijheid van of blootstelling aan hitte en ongeval, misbruik, het niet opvolgen van de instructies bij de Hardware, veronachtzaming of verkeerde toepassing. De Beperkte Garantie geldt niet voor fysieke schade aan de behuizing van de Hardware. Deze Beperkte Garantie is niet van toepassing op enige meegeleverde software of software die kan worden geïnstalleerd op de Hardware. De Beperkte Garantie geldt niet voor de installatie, verwijdering of het onderhoud van de Hardware of de kosten die hieraan zijn verbonden.

## **HOE U AANSPRAAK KUNT MAKEN OP DE GARANTIE**

3 Om aanspraak te kunnen maken op de garantie, dient u gedurende de Garantieperiode contact op te nemen met TomTom via [www.tomtom.com/telematics](http://www.tomtom.com/telematics) om het Gebrek uit te leggen en een RMA-nummer (Return Materials Authorization) te verkrijgen indien nodig. U dient de Hardware, inclusief het RMA-nummer van TomTom en een beschrijving van het Gebrek, gedurende de Garantieperiode te retourneren aan het adres dat door TomTom aan u zal worden verstrekt. Indien een Gebrek zich openbaart en TomTom op basis van deze Beperkte Garantie een geldige claim ontvangt na de eerste honderd en tachtig (180) dagen van de Garantieperiode, dan heeft TomTom het recht om kosten in rekening te brengen met betrekking tot redelijke verzenden- en administratiekosten in verband met het herstel of vervanging van de Hardware. Indien TomTom bepaalt dat een andere procedure tot teruggave moet worden gevolgd, dient u daaraan mee te werken.

## **UW RECHTEN**

4 Sommige landen staan het uitsluiten van of beperken van schadevergoeding mogelijk niet toe. Indien enig onderdeel van deze Beperkte Garantie ongeldig of niet-afdwingbaar wordt verklaard, blijft het overige deel van deze Beperkte Garantie niettemin volledig van toepassing.

5 Deze Beperkte Garantie is de enige uitdrukkelijke garantie die u wordt gegeven en wordt u geboden in plaats van enige andere uitdrukkelijke garanties of vergelijkbare verplichtingen (indien van toepassing) gedaan door middel van advertenties, documentatie, verpakking of andere vormen van communicatie.

6 Afgezien van de Beperkte Garantie en voor zover maximaal is toegestaan onder het toepasselijk recht, verstrekken TomTom en haar leveranciers de Hardware 'IN DE HUIDIGE STAAT EN MET ALLE AANWEZIGE FOUTEN' en wijzen hierbij alle andere garanties en voorwaarden, zowel expliciet, impliciet als wettelijk bepaald, van de hand met inbegrip van, maar niet beperkt tot, enige (indien aanwezig) impliciete garanties, verplichtingen of voorwaarden betreffende bevredigende kwaliteit, geschiktheid voor een bepaald doel, betrouwbaarheid of beschikbaarheid, nauwkeurigheid of volledigheid van reacties, resultaten, professionele inspanning, afwezigheid van virussen, en redelijke zorg en vakmanschap, dit alles met betrekking tot de Hardware, en de levering van of het uitblijven van de levering van ondersteuning en andere diensten, informatie, software en gerelateerde inhoud door middel van de Hardware of anderszins voortkomend uit het gebruik van de Hardware. Evenmin is er een garantie of voorwaarde met betrekking tot ongestoorde werking, ongestoord bezit of niet-inbreukmakendheid met betrekking tot de Hardware. Deze uitsluiting geldt niet voor

(I) enige impliciete voorwaarde met betrekking tot eigendom en

(II) enige geïmpliceerde garanties wat betreft overeenstemming met de omschrijving.

7 Deze Beperkte Garantie wordt u gegeven onverminderd de rechten of vorderingen die het toepasselijke recht met betrekking tot de verkoop van goederen aan consumenten u toekent.

8 Deze Beperkte Garantie is niet overdraagbaar aan anderen.

## **BEPERKTE AANSPRAKELIJKHEID**

9 Noch TomTom noch haar leveranciers zijn aansprakelijk jegens u of jegens derden voor enigerlei schade, voor directe, indirecte of incidentele schade, gevolgschade of schade anderszins (in ieder geval met inbegrip van, maar niet beperkt tot, schade voortvloeiend uit het onvermogen de apparatuur te gebruiken of toegang te verkrijgen tot de gegevens, verlies van gegevens, zakelijk verlies, winstderving, bedrijfsonderbreking en dergelijke) voortkomend uit het gebruik van of het onvermogen om gebruik te maken van de Hardware, zelfs indien TomTom van de mogelijkheid van schade op de hoogte was gesteld.

10 Ondanks eventuele schade die u, om welke reden dan ook, oploopt (inclusief en zonder beperking alle schade die hierin wordt genoemd en alle directe of algemene schade in contract of anderszins), zal de totale aansprakelijkheid van TomTom en elk van haar leveranciers beperkt zijn tot het bedrag dat u voor de Hardware hebt betaald.

11 TomTom is niet aansprakelijk voor

(I) enige vorm van bedrog door haar werknemers en/of agenten, of

(II) enige vorm van misleiding door haar werknemers en/of agenten.

12 In afwijking van het bovenstaande zal de aansprakelijkheid voor dood of letselschade ten gevolge van nalatigheid van een der partijen voor geen der partijen worden beperkt.

