

VERVOLGSTUDIE

HUISVESTING

ALGEMENE

REKENKAMER

INHOUDSOPGAVE

Inleiding & Conclusie	3
Entree	5
Vide als centraal hart	7
Aanpassingen werkplekken - FWR	11
Uitbreiden m ²	25
Kleur- en materiaalgebruik	30



INLEIDING

Deze vervolgstudie is een verkenning naar mogelijke aanpassingen van het gebouw van de Algemene Rekenkamer. Het neemt zowel de monumentale gebouwen als de uitbreiding uit 1997 van Aldo van Eyck in ogenschouw.

In 2017 is een studie gedaan die zich richtte op het aanpassen van het interieur van het gebouw van Aldo van Eyck, zodat de werkomgeving beter aansluit op de wensen van de organisatie (o.a. meer transparantie, meer diversiteit in kamers, flex-plekken, gebruiksmogelijkheden van de bibliotheek). Conclusie van de studie uit 2017 was dat het goed mogelijk is om het bestaande gebouw zodanig aan te passen dat het geschikt wordt gemaakt voor het Nieuwe Werken, en dat de hoeveelheid werkplekken die de organisatie nodig heeft goed zijn in te passen in de structuur van het bestaande gebouw.

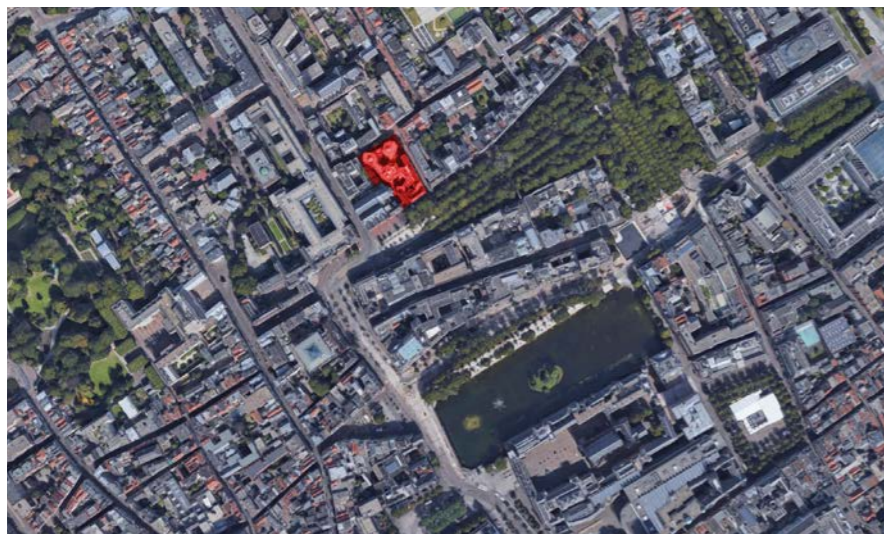
Deze vervolgstudie neemt de werkplekindeling van de studie uit 2017 als uitgangspunt.

Deze vervolgstudie spitst zich toe op de volgende onderdelen:

- Transformatie bibliotheek tot centraal hart: ontmoeten en verbinden, update werkplekindeling;**
- Uitbreidingsmogelijkheden;**
- Entree;**
- Kleur- en materiaalgebruik**

Er gelden de volgende uitgangspunten:

- de eerdere studie d.d. 12 juli 2017, inclusief de daarin genoemde documenten;
- besprekingen met het Atelier Rijksbouwmeester (01/10/2019 en 12/09/2019);
- een kostenraming maakt geen deel uit van de studie;
- uit de eerste gesprekken met de adviseurs van het Rijksvastgoedbedrijf blijkt dat bij het intensiveren van het gebruik (van traditioneel kantoor naar het 'nieuwe werken'), de installaties grondig moeten worden vernieuwd. Bij een mogelijke renovatie zal het gebouw niet in gebruik kunnen blijven.



CONCLUSIE

ENTREE.

Het omvangrijke programma voor de Algemene Rekenkamer is door van Eyck met ogenschijnlijk gemak sierlijk en vanzelfsprekend ingepast, en geeft de kleine straatjes meer lucht dan als domweg de rooilijn was gevolgd. Samen met de blauwgrijze kleur van de gekromde gevels is het alzijdige gebouw expressief en herkenbaar, midden tussen een 14de-eeuwse kerk en 18e en 17e-eeuwse bebouwing. Het gebouw heeft geen achterkanten, alleen maar voorkanten. Vanuit meerdere richtingen is het te benaderen. Vanuit de kleine Kazernestraat, de Kazernestraat en het Lange Voorhout.

Wij hebben voor de entree gezocht naar een oplossing die zorgt voor adequate ruimte voor beveiligingsmaatregelen, een genereuze plek voor publiek en medewerkers, een representatieve publiekstoegang en behoud van de stedenbouwkundige ruimten.

De oplossing zit in het verplaatsen van de publiekstoegang naar het Lange Voorhout en een opwaardering van het huidige entreeplein.

De gehele begane grond van de twee monumentale panden wordt gebruikt voor de publiekstoegang, een wachtruimte en een aantal vergaderruimtes. De huidige entree wordt ontlast door het verplaatsen van de portiersfunctie en geeft ruimte voor een genereuze lounge met aansluitend een coffeecorner, direct benaderbaar en zichtbaar vanaf het entreeplein.

De beveiligingsgrens wordt opgeschoven waardoor een groot publiek gebied ontstaat. Hiervoor wordt de door van Eyck ontworpen trap van de begane grond naar de eerste verdieping verwijderd. Het uitstellen van de beveiligingsgrens (tussen publiek gebied en beveiligd werkgebied) maakt het in ons voorstel mogelijk recepties te houden zonder dat gasten door beveiligd gebied gaan rondwandelen. Vanuit deze genereuze publieksruimte zijn meerdere toegangen denkbaar naar beveiligd werkgebied. Direct aansluitend aan deze ruimte, in beveiligd gebied, bevindt zich een functioneel trappenhuis voor de medewerkers en het restaurant.

BIBLIOTHEEK.

De bibliotheek van de Algemene Rekenkamer ligt in het hart van de uitbreiding van van Eyck, op de onderste twee verdiepingen. Deze ruimte functioneert als een oude bibliotheek, waar mensen geconcentreerd in de boeken zitten te lezen. De wanden zijn relatief gesloten en het licht komt van boven.

Door digitalisering zie je het gebruik van en de houding ten aanzien van bibliotheken veranderen. In het huidige werkklimaat is de fysieke aanwezigheid van een volledig geutiliteerde bibliotheek niet meer noodzakelijk. Een aanpassing van deze ruimte ligt daarom voor de hand. Bovendien, de bibliotheek van de Algemene Rekenkamer ligt ruimtelijk perfect voor een nieuw gebruik: het connectieve hart van de organisatie.

Wij stellen voor om de gesloten wanden geheel te verwijderen en het restaurant naar de begane grond te verplaatsen. Deze ruimte wordt ingericht met communicatie- en samenwerkingsplekken. Om deze ruimte optimaal in te zetten als centrale ontmoetingsplek stellen wij voor om op alle verdiepingen een vide te maken die de verdiepingen met elkaar verbindt. Daarnaast is het voorstel om het dak van deze centrale ruimte op de 4de verdieping te leggen, zodat deze ruimte aansluit op alle werkplekken in het gebouw.

Dat wat nu wordt gezien als een relatief 'dood' obstakel, is wellicht de grootste kracht van het gebouw. Een prachtige centrale ruimte met een geweldige (in nieuwe gebouwen gemiste) overmaat, die de organisatie in staat stelt om tijdelijk te groeien en de gebruikers met elkaar in verbinding te brengen.

FWR-wijzer (Fysieke Werkomgeving Rijk).

Voor van Eyck was bij al zijn ontwerpen vooral de sociale betekenis van zijn werk belangrijk. De gebruikers, de mensen die er werken, staan in zijn ontwerpen centraal. Door middel van geometrische patronen maakt hij een breed scala aan ruimtes. Gangen zijn nooit lang en recht, maar meanderen door de structuur en geven steeds nieuwe perspectieven.

Wij denken (en weten eigenlijk wel zeker) dat het maken van een cellenkantoor een eis van de gebruiker was en niet een uitgesproken wens van van Eyck. Moriko Kira heeft met de verbouwing van Tripolis in Amsterdam (een voorloper van de Rekenkamer) laten zien dat veel meer transparantie en openheid het gebouw veel meer lucht en licht geeft, zonder dat de structuur van geometrische patronen verloren gaat. De constructie en de slimme gevelindeling maken het gebouw flexibel en geven de mogelijkheid tot andere indelingen. Bij de

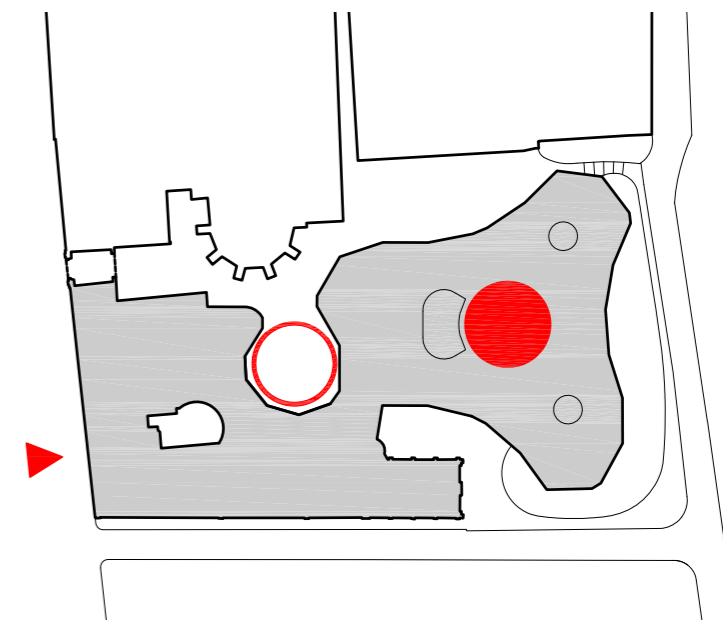
indelingsvoorstellen zijn wij uitgegaan van de FWR-wijzer (Fysieke Werkomgeving Rijk). De structuur van het gebouw is zeer geschikt voor een transformatie van traditioneel naar een modern Rijkskantoor.

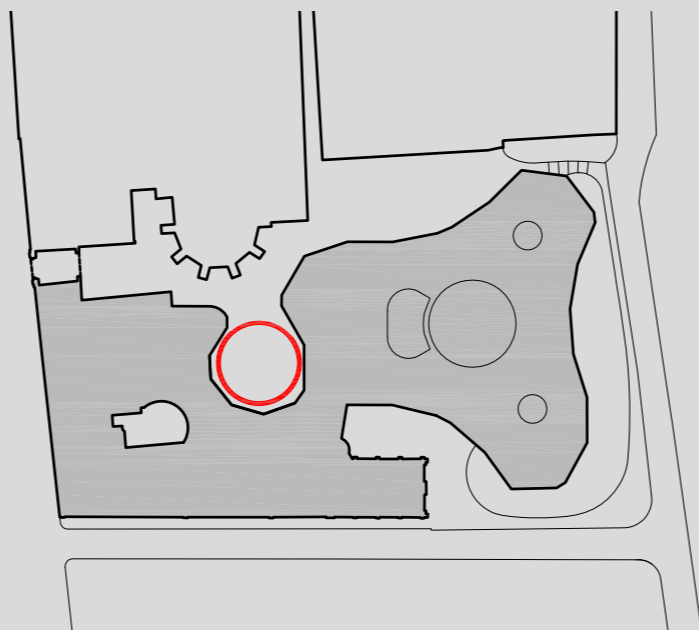
UITBREIDEN

In deze studie zijn twee opties opgenomen voor uitbreiding. Het eerste voorstel gaat uit van een uitbreiding op de begane grond waarbij de de gebouwgrens richting de rooilijn van de Kleine Kazernestraat en de Kazernestraat opschuift. Het tweede voorstel maakt gebruik van de mogelijkheid om onder het entreeplein een functie te voorzien, bijvoorbeeld een auditorium of grote vergaderzaal. Deze ruimte zou voor publiek toegankelijk kunnen zijn, aansluitend op de publieksruimte op de begane grond.

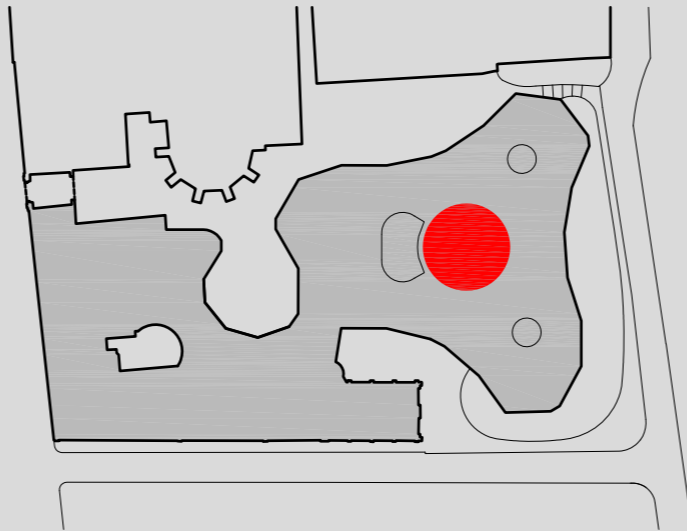
KLEUR- EN MATERIAALGEBRUIK

Voor de Algemene Rekenkamer zou het behouden van de toegepaste kleuren (zoals op de gekromde wanden en in de trappenhuisen) en het meer zichtbaar houden van natuurlijke materialen (zoals de houten buitenkozijnen en de ronde betonkolommen) nagestreefd moeten worden omdat deze kenmerkend zijn voor het interieur. Voor van Eyck was er een sterke relatie tussen het interieur en de gevels. Het beton en de blauwe kleur van de gevel zouden terug moeten komen in het interieur. We kunnen ons voorstellen dat nieuwe elementen (bijvoorbeeld binnenpuien) in een frisse steunkleur worden uitgevoerd, in combinatie met strategische geplaatse groentoe toepassingen in de vorm van halfhoge, ruimtescheidende elementen die de open werkplekken akoestisch en visueel afscheiden van de actievere gebieden met communicatiewerkplekken.











Henning Larsen-Novo Nordisk Headquarters



Henning Larsen-Microsoft Headquarters Denmark



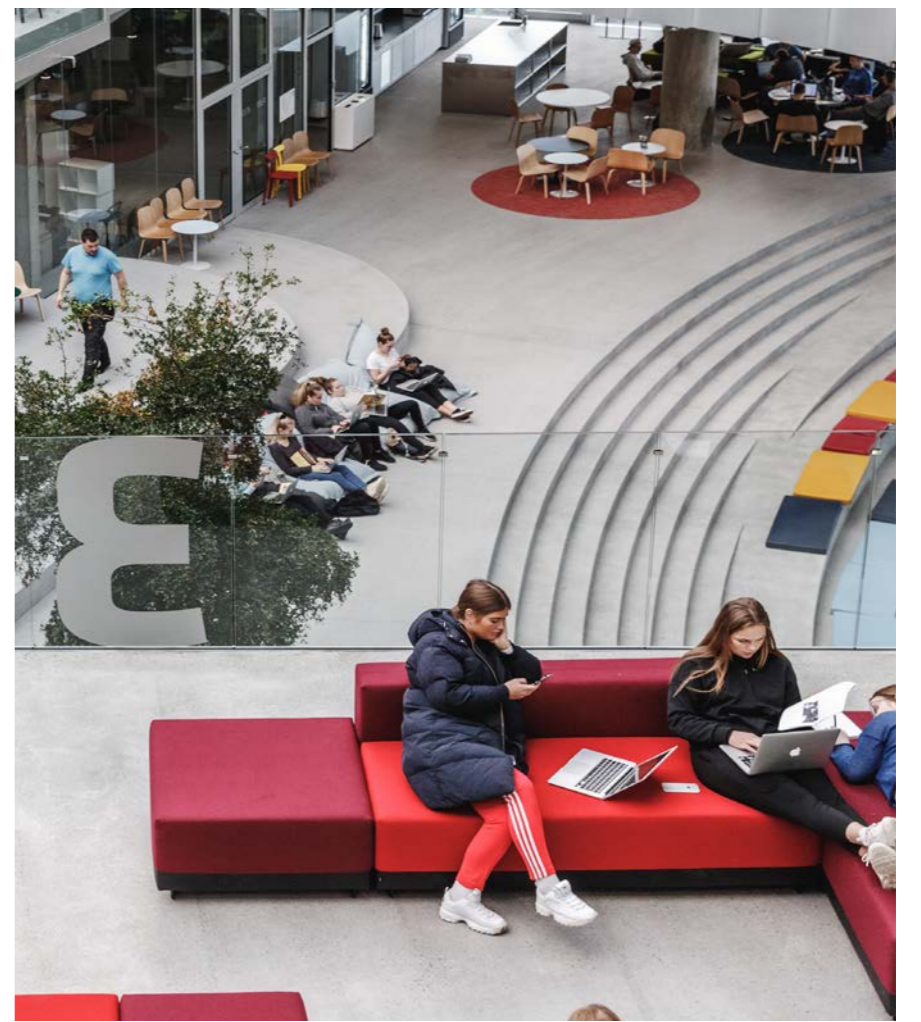
BIG-Glasir-Tórshavn College



Schmidt Hammer Lassen architects-University of Aberdeen Library

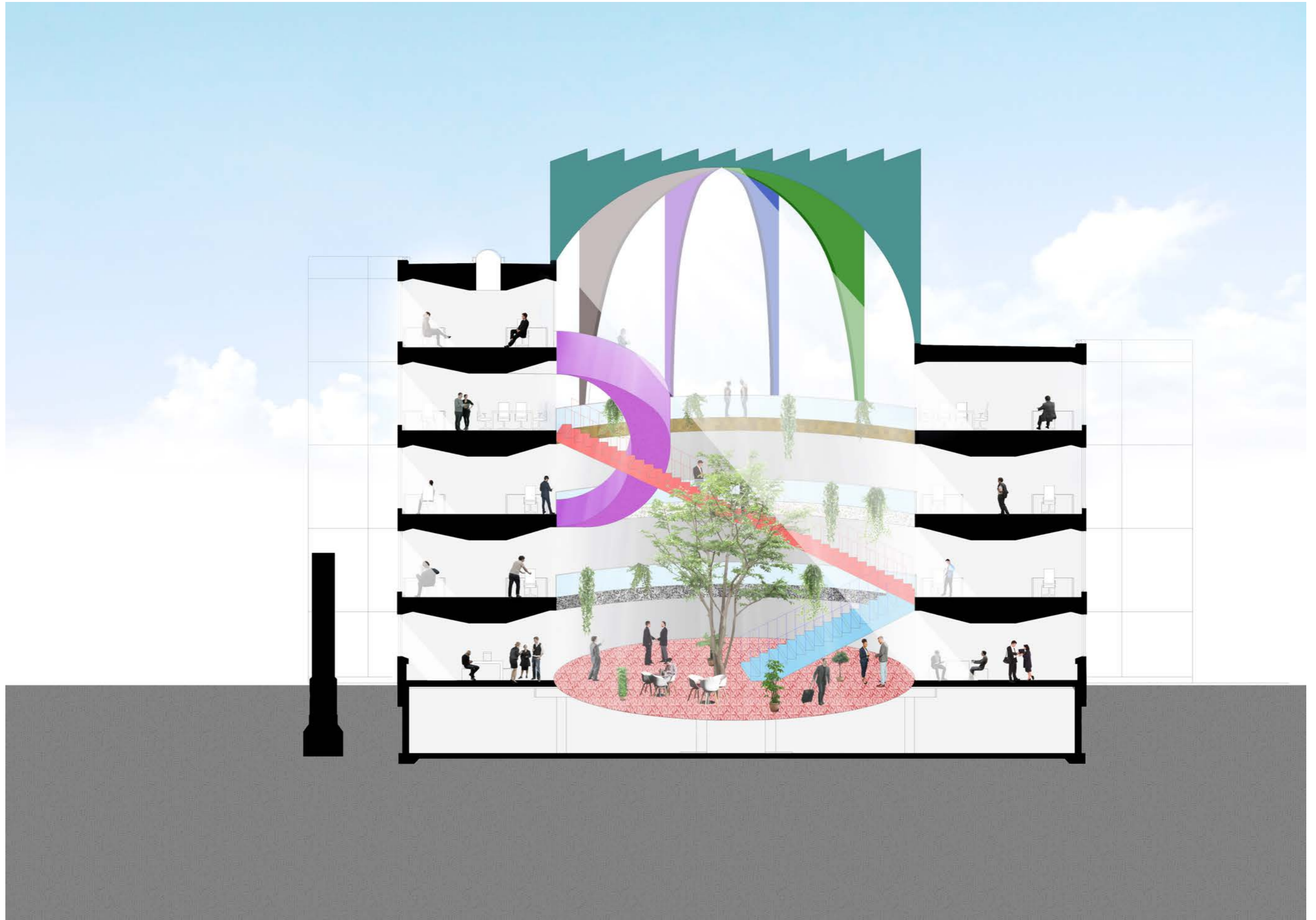




BIG-Glasir-Tórshavn College

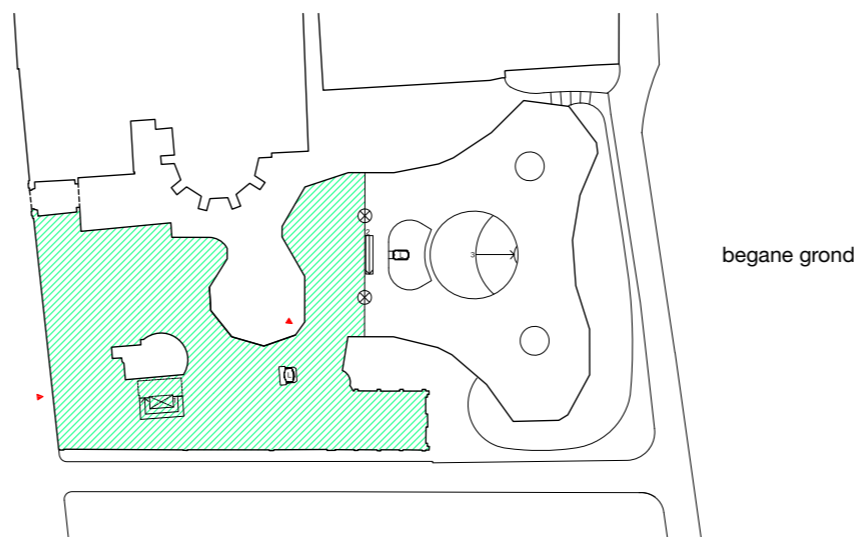
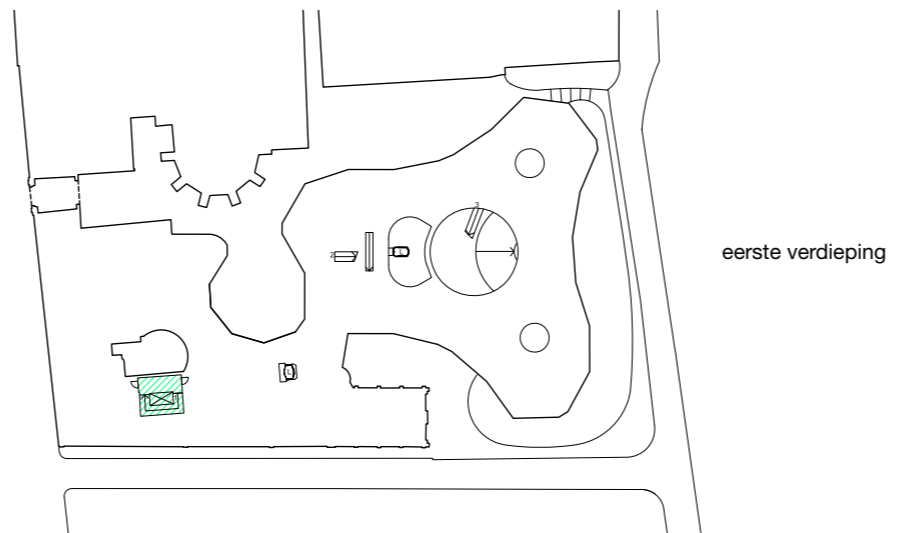
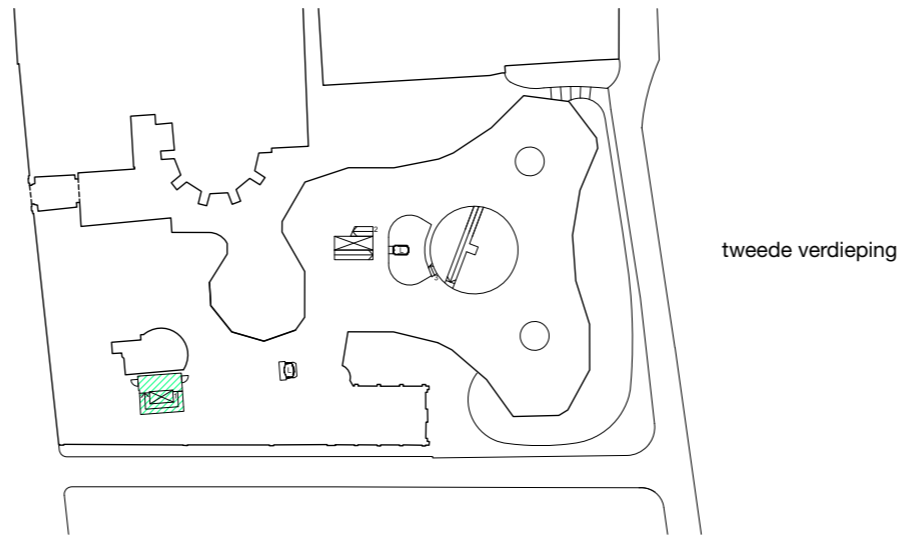


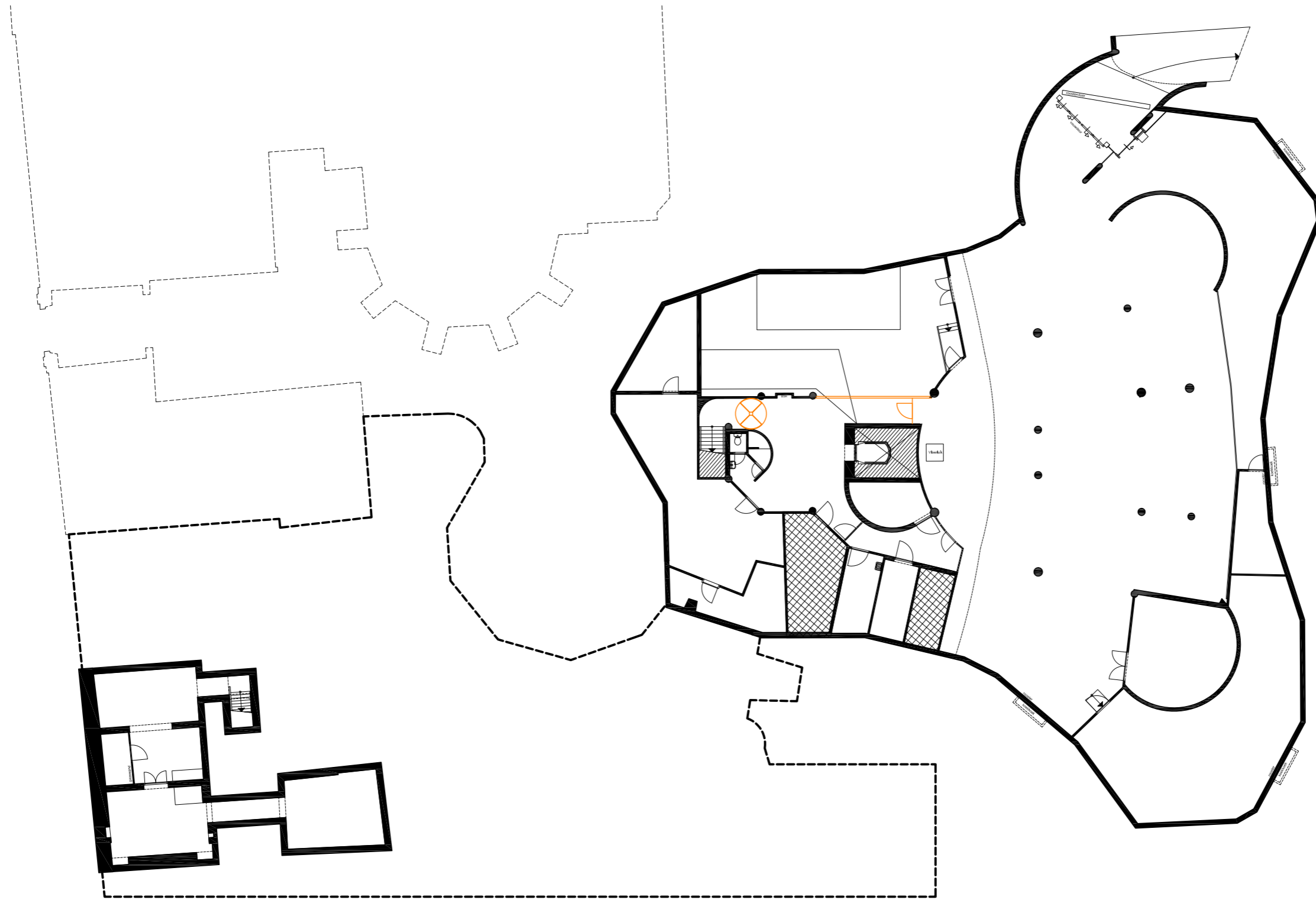
BIG-Glasir-Tórshavn College

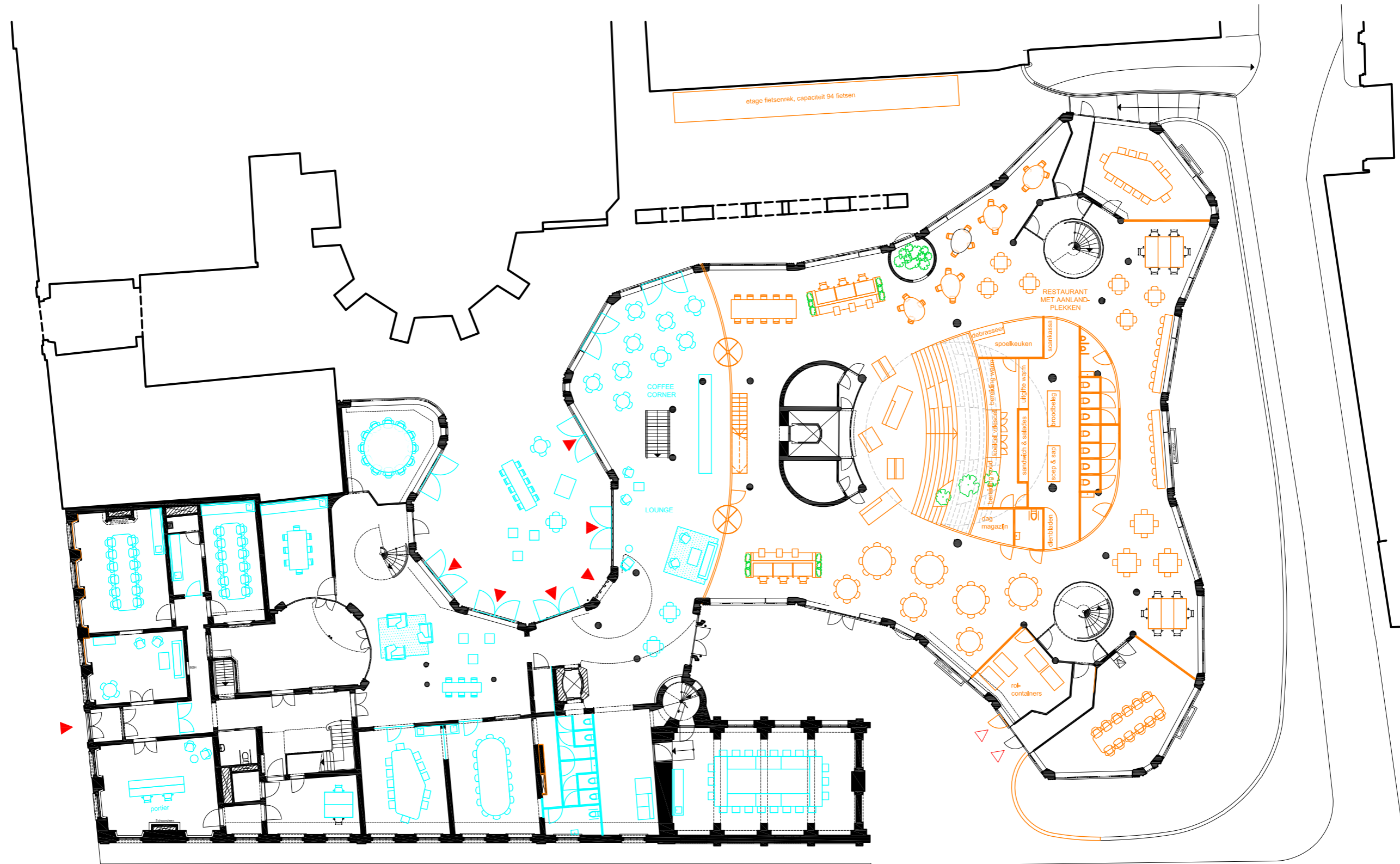




-  BEVEILIGD GEBIED
-  OPENBAAR GEBIED

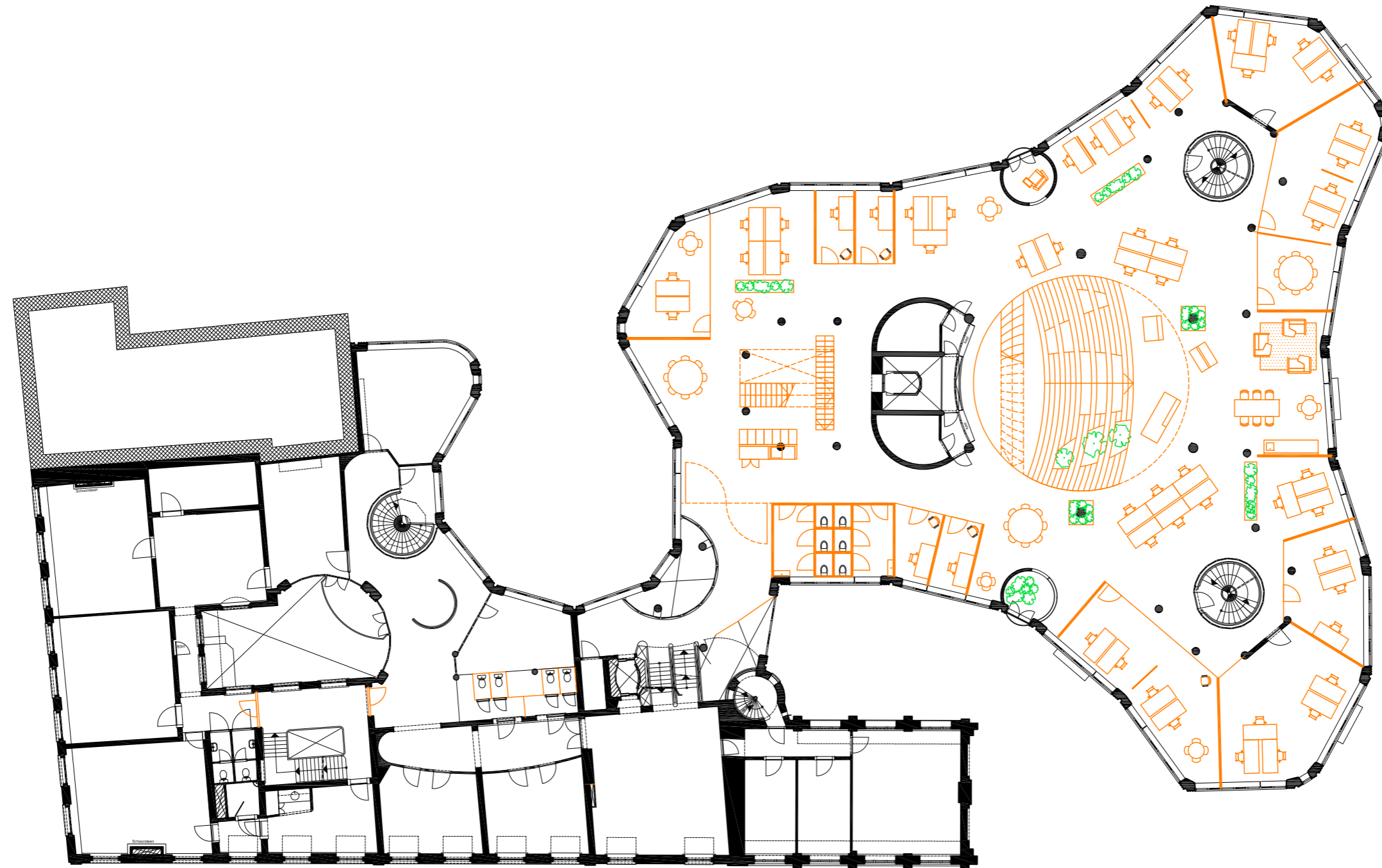




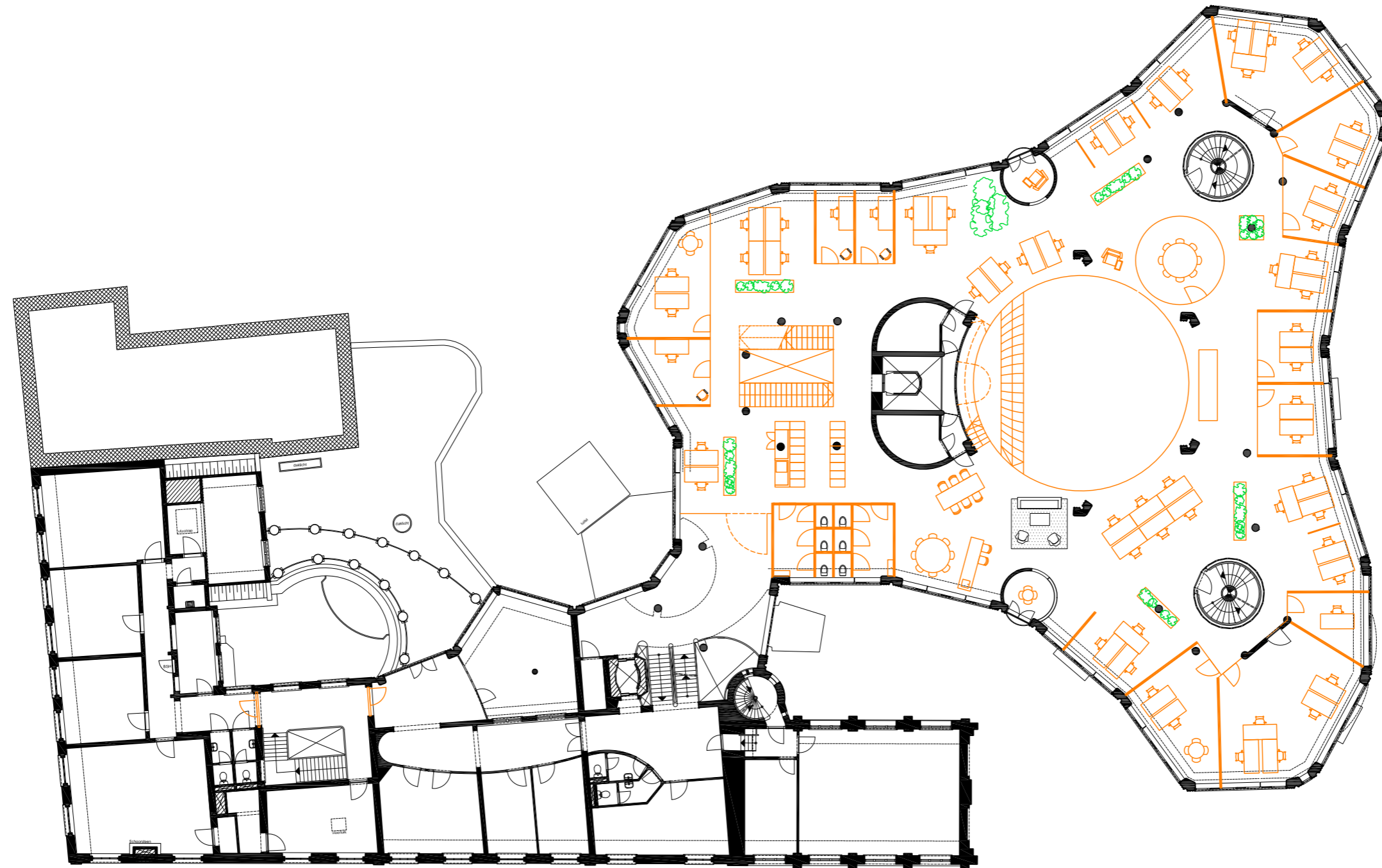


Aldo van Eyck-gebouw:
 vergaderruimte
 coffeecorner & lounge
 communicatiewerkplek
 bureauwerkplek open
 bureau werkplek gesloten
 totaal bureauwerkplek

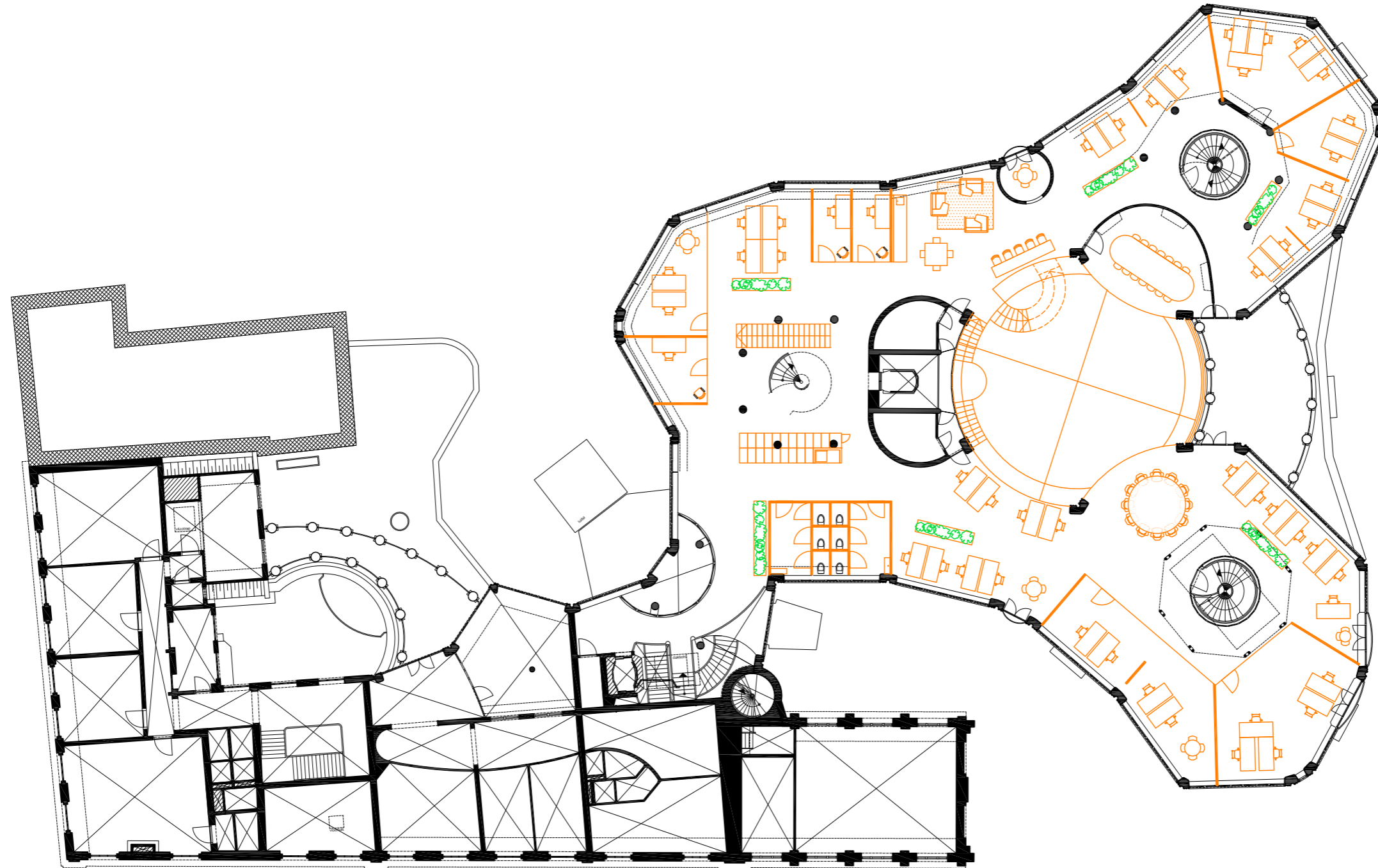
12+12+12 = 36pers
 61
 143
 12
 0
 12



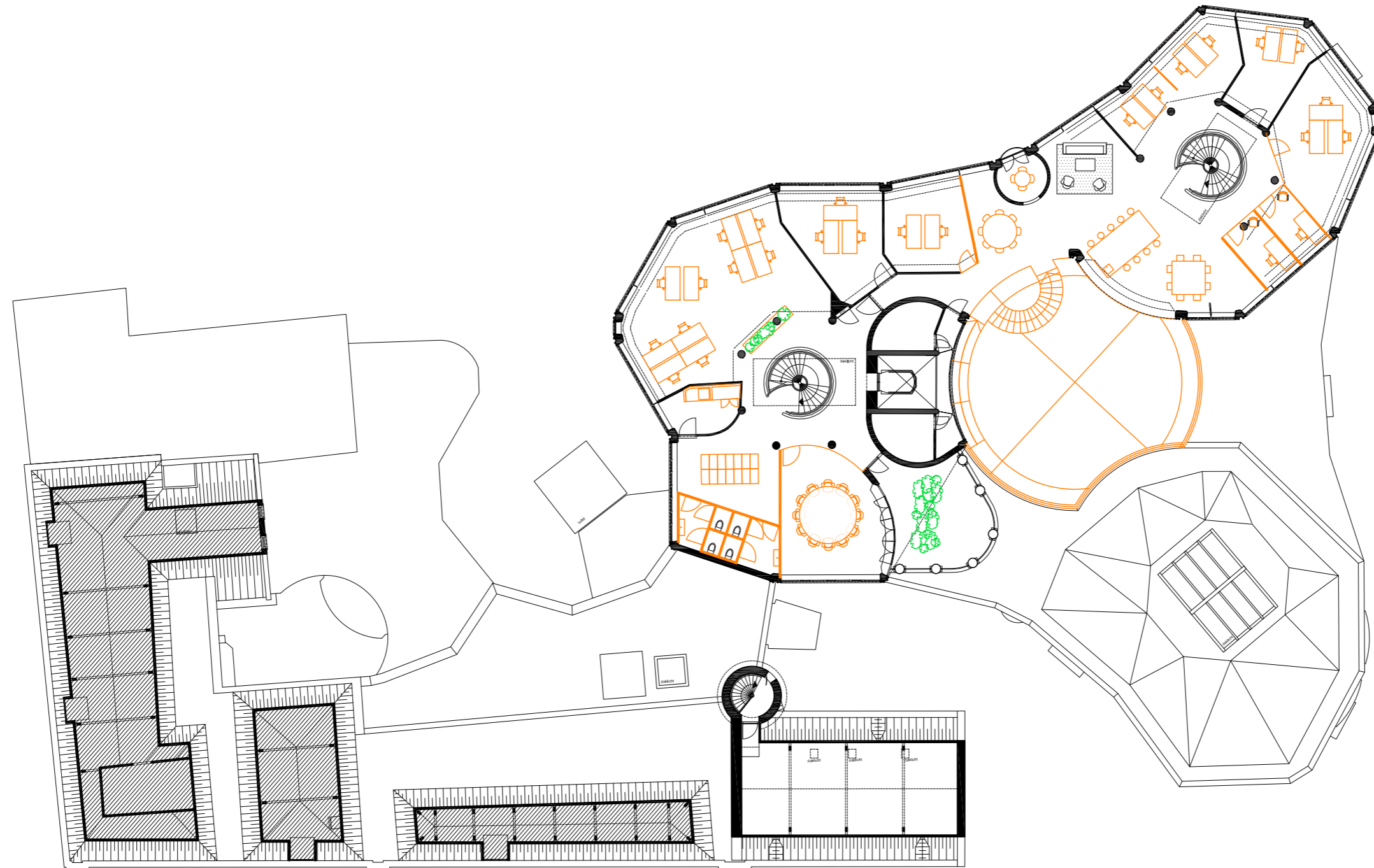
Aldo van Eyck-gebouw:	
vergaderruimte	8pers
communicatiewerkplek	50
bureauwerkplek open	27
bureau werkplek gesloten	27
totaal bureauwerkplek	54



Aldo van Eyck-gebouw:	
vergader ruimte	8pers
communicatiewerkplek	29
bureauwerkplek open	34
bureau werkplek gesloten	26
totaal bureauwerkplek	60



<u>Aldo van Eyck-gebouw:</u>	
vergader ruimte	14pers
communicatiewerkplek	39
bureauwerkplek open	27
bureau werkplek gesloten	21
totaal bureauwerkplek	48

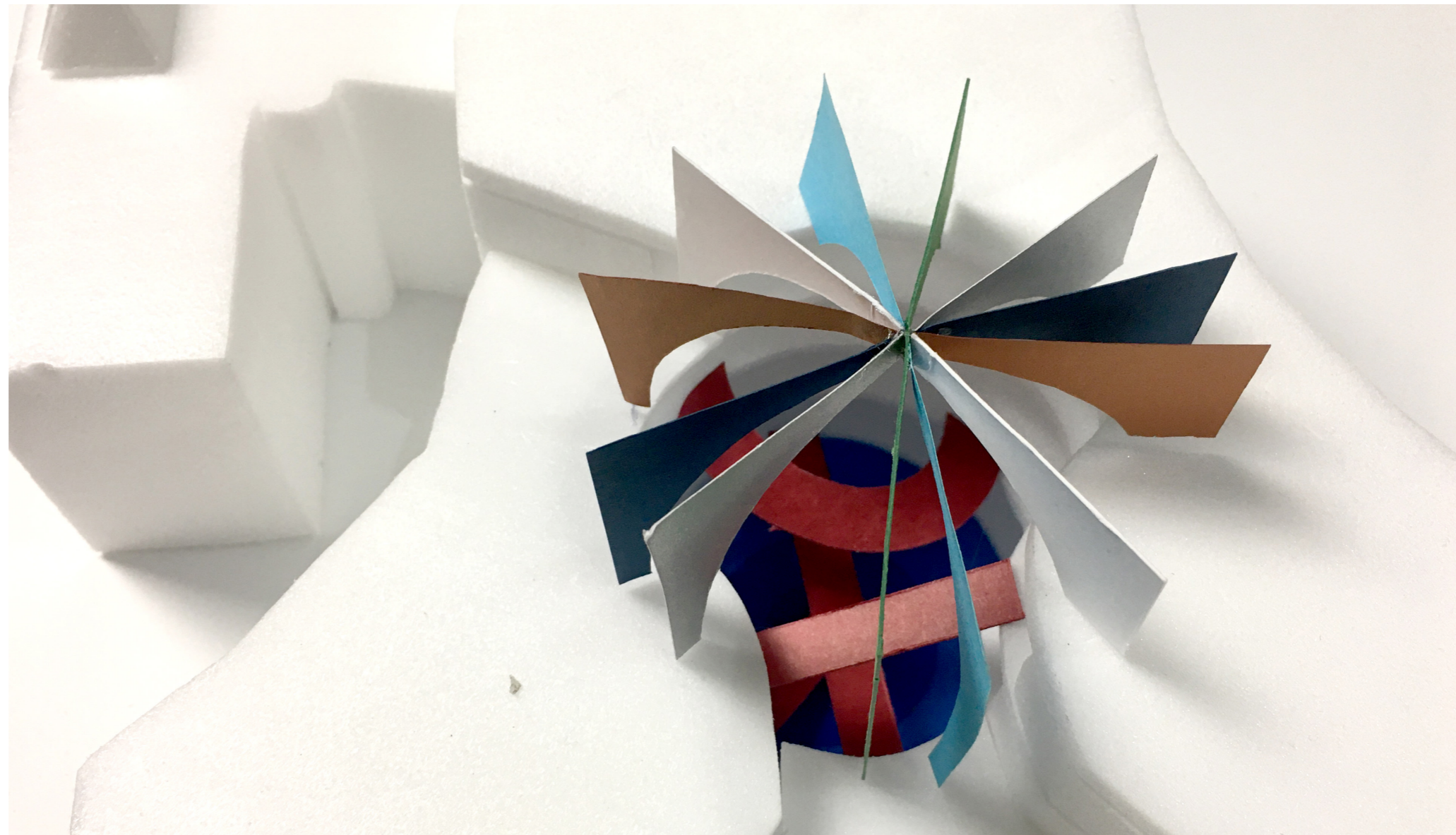


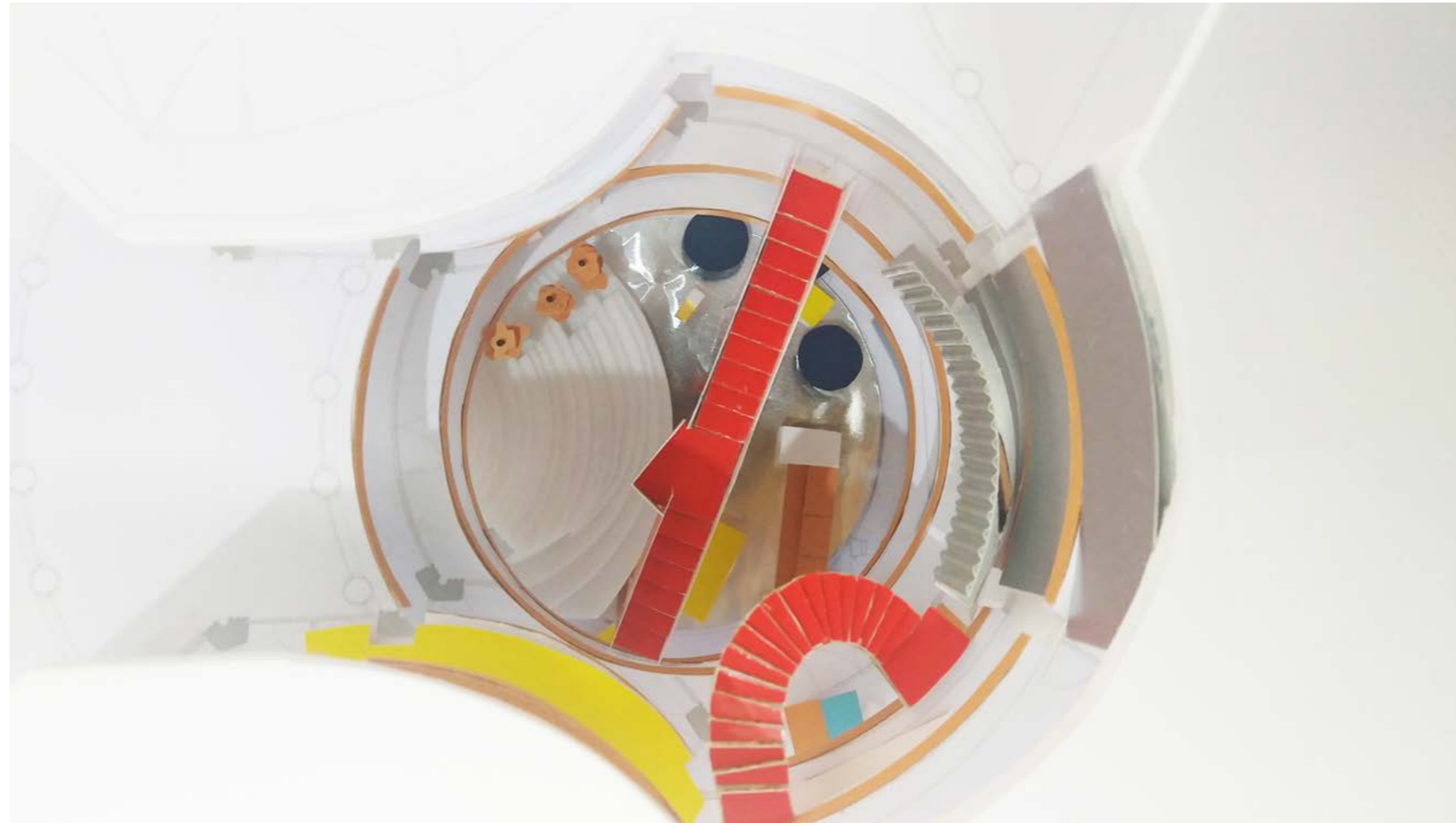
Aldo van Eyck-gebouw:	
vergaderruimte	12pers
communicatiewerkplek	33
bureauwerkplek open	14
bureau werkplek gesloten	12
totaal bureauwerkplek	26

<u>Aldo van Eyck-gebouw</u>							
	BG	1e	2e	3e	4e	totaal	<u>totalen - studie 2017</u>
vergader ruimte	36pers	8pers	8pers	14pers	12pers	90*	-
coffeecorner & lounge	61						-
communicatiewerkplek	143	50	29	39	33	294**	188
<i>bureauwerkplek open</i>	12	27	34	27	14	114 (57%)	100 (55%)
<i>bureau werkplek gesloten</i>	0	27	26	21	12	86 (43%)	83 (45%)
totaal bureauwerkplek	12	54	60	48	26	200	183

* Er zijn besloten vergaderruimtes toegevoegd;

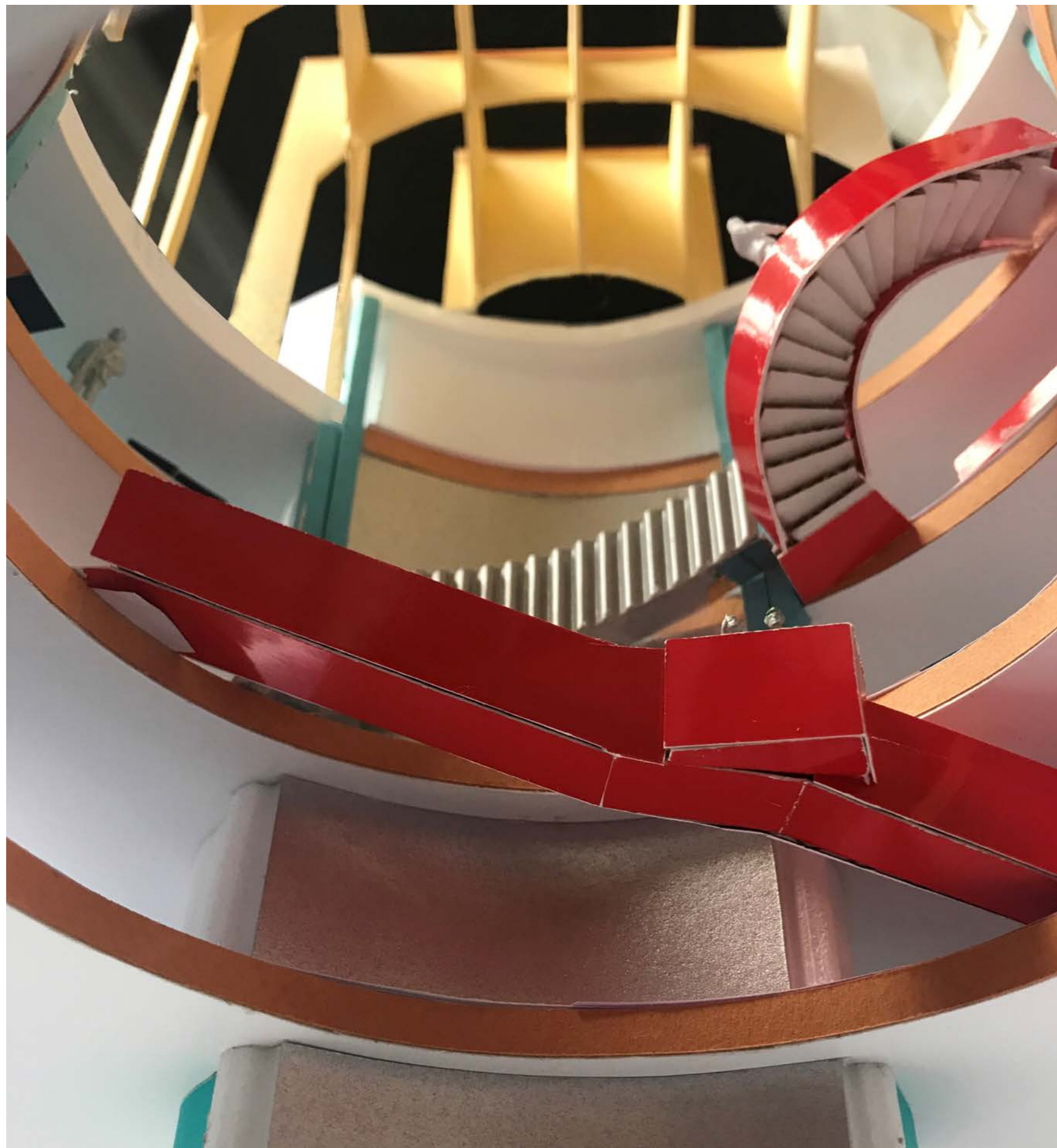
** Het restaurant is verplaatst, naar het hart van het gebouw en op de begane grond. Wij stellen voor ook het karakter en het gebruik van deze ruimte aan te passen, een multi-functionele zone. De zitplaatsen zijn niet alleen geschikt voor restauratieve functies maar ook voor verschillende manieren van werken: er zijn aanlandplekken, plekken voor ontmoeten, overleg, etc. De zitplaatsen in het restaurant zijn daarom meegeteld als 'communicatiewerkplek'.



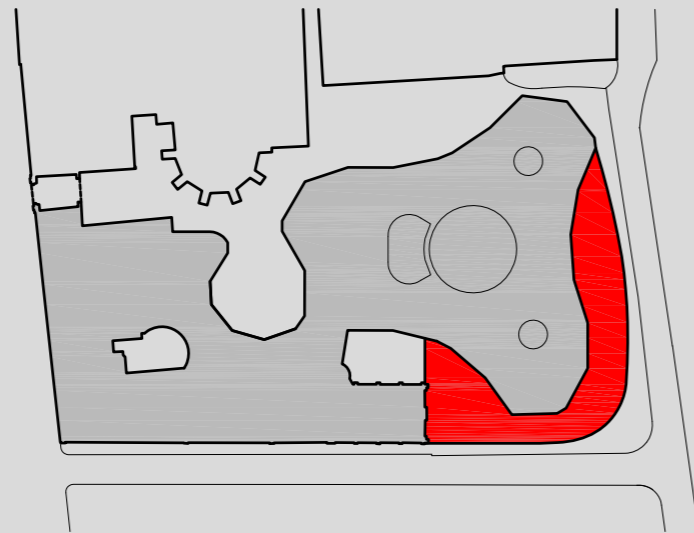




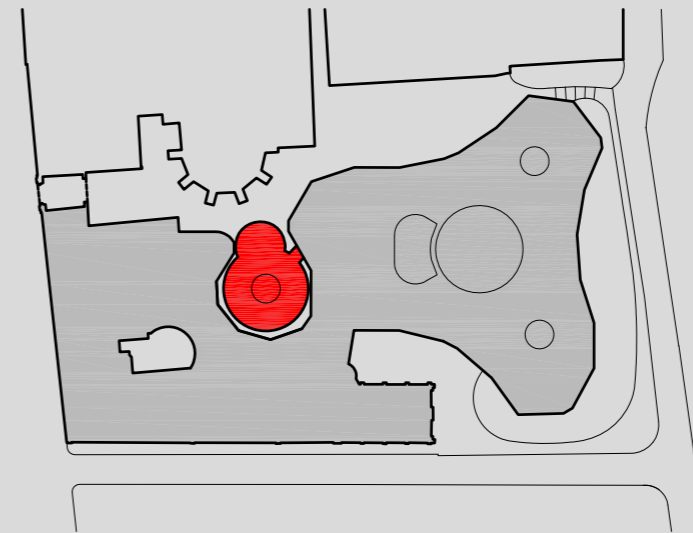








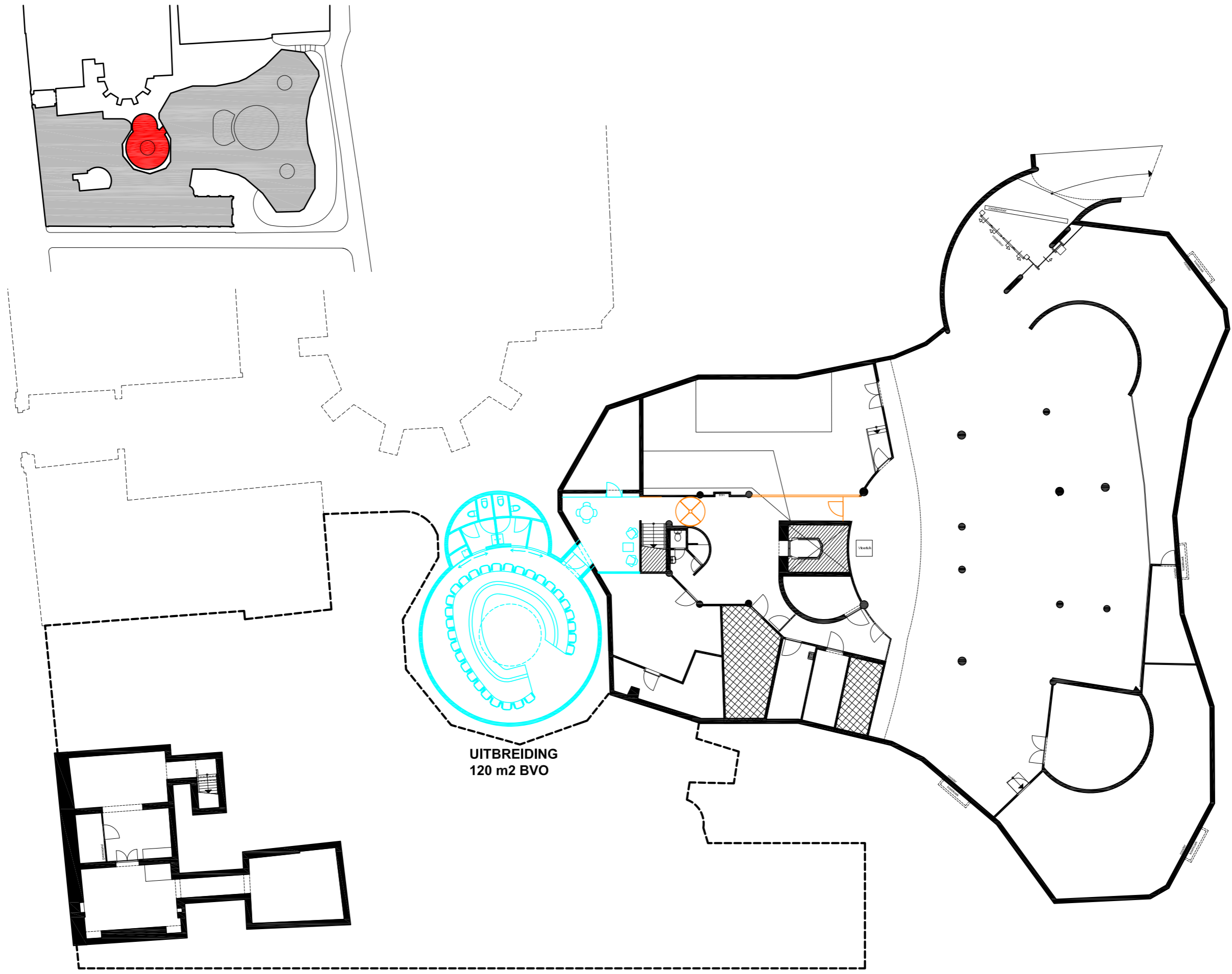
uitbreiding van 322 m2 BVO



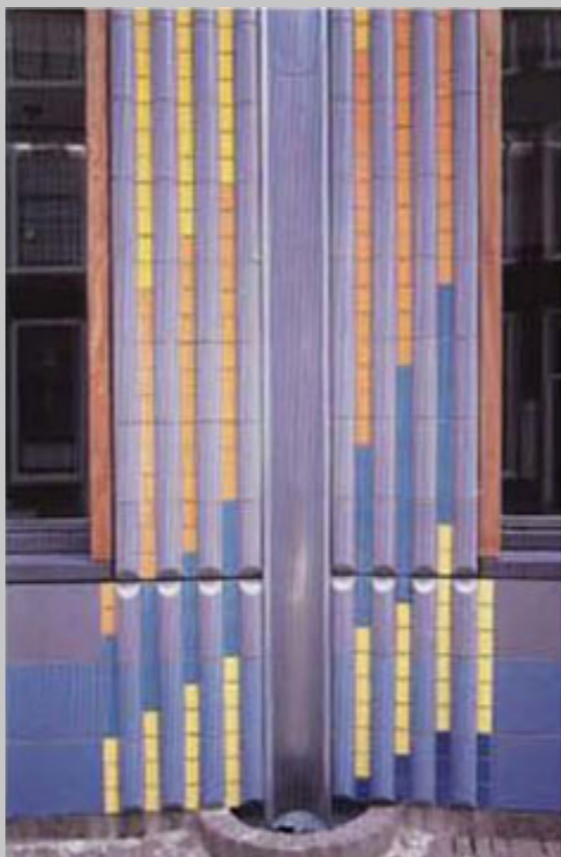
uitbreiding van 120 m2 BVO

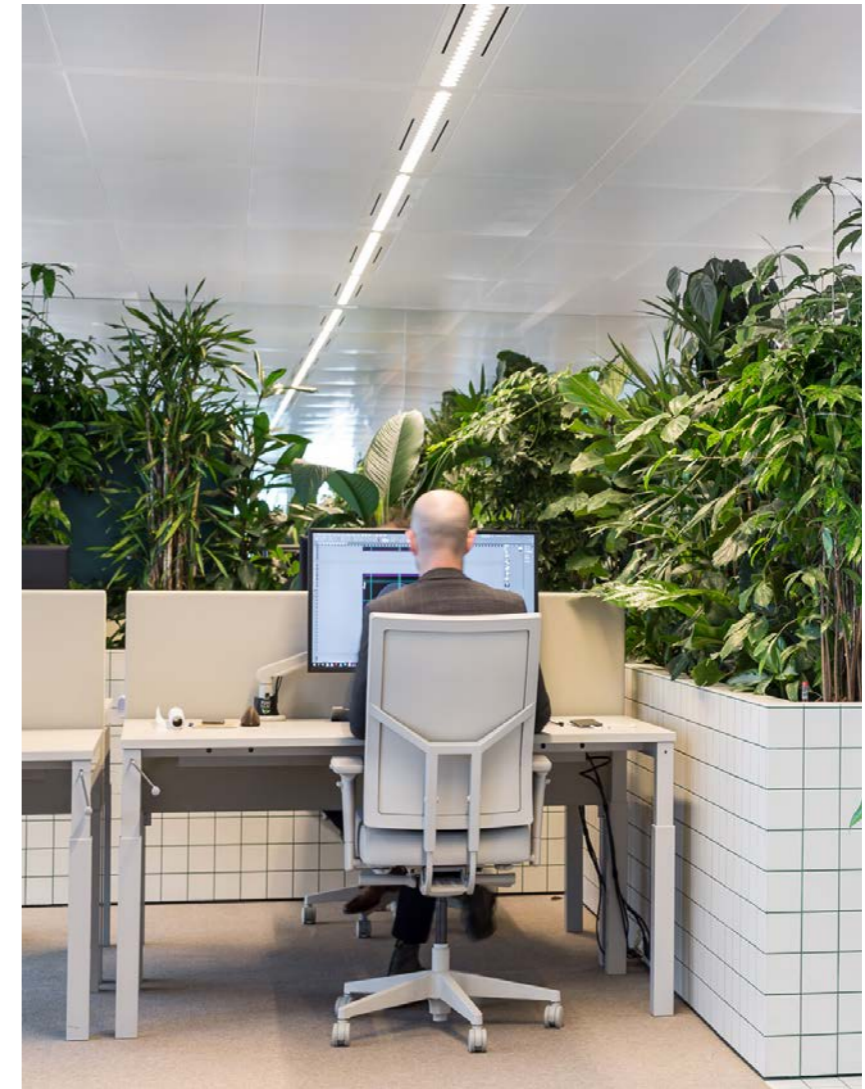
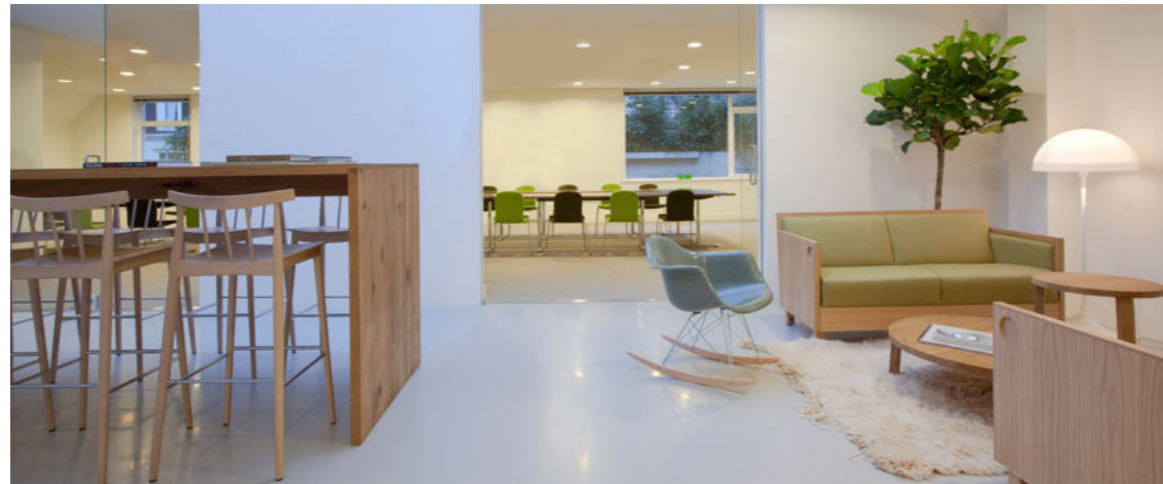
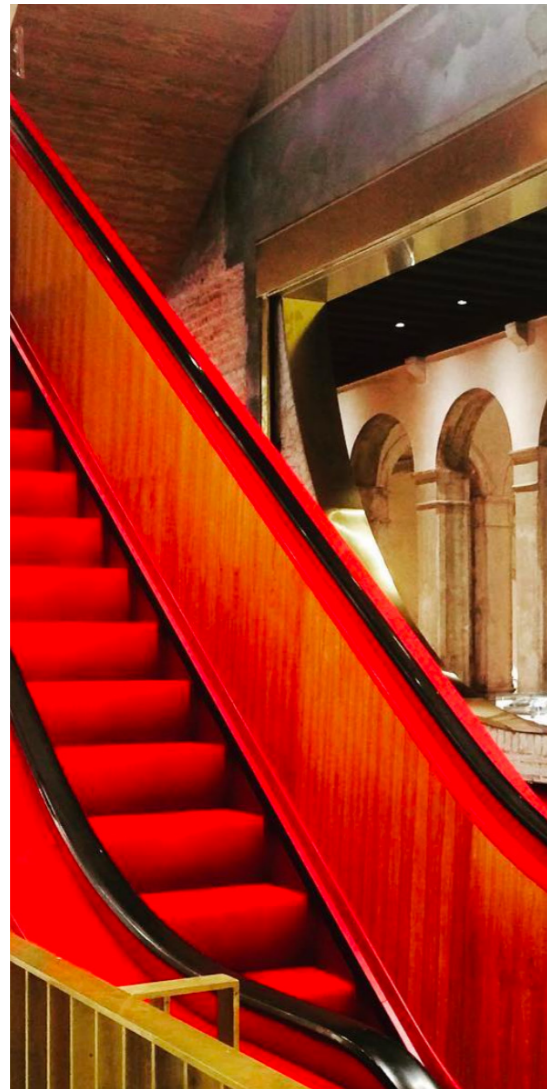






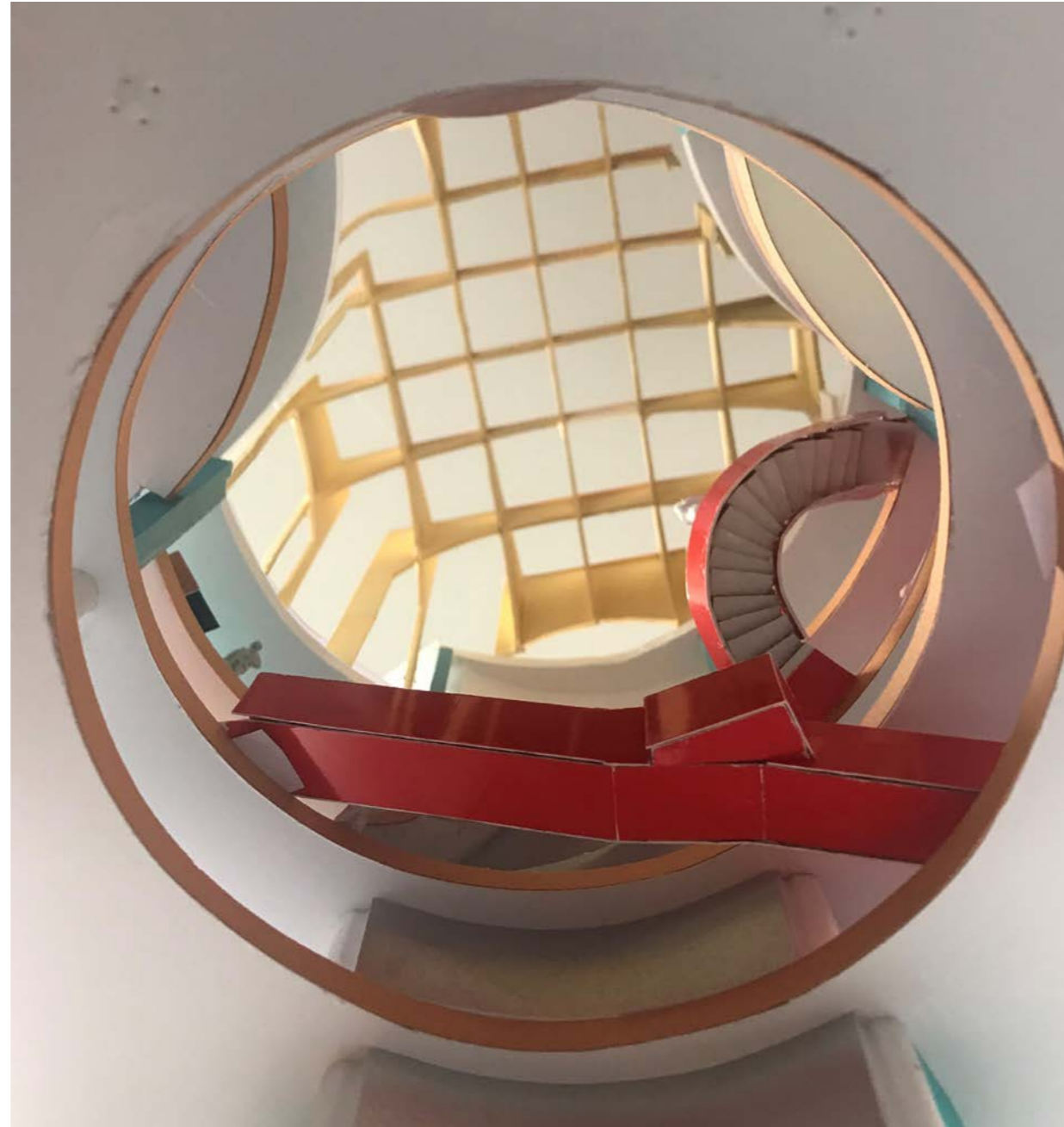












VERVOLGSTUDIE
HUISVESTING ALGEMENE REKENKAMER
NOVEMBER 2019

Architectuur:
Hootsmans architectuurbureau bv

Gebruiker:
Algemene Rekenkamer

Opdrachtgever:
Rijksvastgoedbedrijf, Anneli Kramer