



Selectiedocument

Naam project:
Rijkswaterstaat Applicatie- en Platformdiensten (RAP)

Zaaknummer: 31143473

Rijkswaterstaat Centrale Informatievoorziening

Datum: 15-04-2019

Versie: 1.0

Status: Definitief

Inhoud

1	Inleiding—6
1.1	Algemeen—6
1.2	Beschrijving van de opdracht—6
1.3	Doelen aanbesteding—9
1.4	Perceelindeling—10
1.5	Achtergrond informatie—12
1.6	Resultaat van de aanbesteding/Duur en ingangsdatum overeenkomst—13
1.7	Marktconsultatie—13
1.8	Beveiliging—13
1.9	Algemene Verordening Gegevensbescherming (AVG)—14
2	Rijkswaterstaat—15
2.1	Missie Rijkswaterstaat—15
2.2	Organisatie—15
2.3	Rijkswaterstaat Centrale Informatievoorziening—15
2.4	Rijkswaterstaat Centrale Informatievoorziening afdeling IV RWS Netwerken (IRN)—16
2.5	Rijkswaterstaat Centrale Informatievoorziening afdeling Ontwikkeling & Services RWS (OSR)—16
3	Aanbestedingsprocedure—17
3.1	Algemeen—17
3.2	Adresgegevens RWS CIV—17
3.3	Planning—18
3.4	Publicatie—18
3.5	Inlichtingen—18
3.5.1	Algemene inlichtingen—19
3.5.2	Algemene informatiebijeenkomst—19
3.5.3	Individuele inlichtingen—19
3.6	Aanmelding—20
3.6.1	Indienen melding—20
3.6.2	Opening melding—20
3.7	Beoordelingsproces Selectiefase—20
3.7.1	Stap 1: Aanmeldingsvereisten en -voorwaarden—21
3.7.2	Stap 2: Uitsluitingsgronden—21
3.7.3	Stap 3: Geschiktheidseisen—21
3.7.4	Stap 4: Selectiecriteria—21
3.8	Selectiebeslissing—21
3.9	Klachten met betrekking tot de aanbestedingsprocedure—22
4	Aanmeldingsvereisten en -voorwaarden—23
4.1	Algemeen—23
4.2	Te verstrekken documenten—23
4.2.1	Bij de melding te verstrekken documenten—23



- 4.2.2 Vereisten aan de bij de aanmelding te verstrekken documenten—23
- 4.2.3 Uniform Europees Aanbestedingsdocument (UEA)—24
- 4.2.4 Beroep op een derde/derden—24
- 4.2.5 Op verzoek te verstrekken bewijsstukken kort voor de selectiebeslissing:—25
- 4.2.6 Gedragsverklaring Aanbesteden—25
- 4.3 Voorwaarden—26
 - 4.3.1 Tussentijdse beëindiging aanbestedingsprocedure—26
 - 4.3.2 Gestanddoeningstermijn—26
 - 4.3.3 Algemene voorwaarden—26
 - 4.3.4 Tegenstrijdigheden, onvolkomenheden en/of bezwaren—26
 - 4.3.5 Nederlandse taal—27
 - 4.3.6 Geen vergoeding kosten—27
 - 4.3.7 Selectief aanmelden RAP of Kwaliteit en Testen 2—27
 - 4.3.8 Combinatie—28
 - 4.3.9 Percelen—28
 - 4.3.10 Sociale voorwaarden—28

5 Uitsluitingsgronden, geschiktheidseisen en selectiecriteria—29

- 5.1 Algemeen—29
- 5.2 Uitsluitingsgronden—29
 - 5.2.1 Uniform Europees Aanbestedingsdocument (UEA)—29
 - 5.2.2 Voorkennis en Belangenverstrengeling—29
- 5.3 Geschiktheidseisen—29
 - 5.3.1 Financiële en economische draagkracht—30
 - 5.3.2 Liquiditeit—30
 - 5.3.3 Beroepsbevoegdheid—30
 - 5.3.4 Technische bekwaamheid of beroepsbekwaamheid—30
 - 5.3.4.1 Kerncompetenties—31
 - 5.3.4.2 Eisen aan in te dienen referenties—31
 - 5.3.4.3 Kwaliteitsmanagementsysteem—32
 - 5.3.4.4 Kwaliteitsmanagementsysteem—32
 - 5.3.4.5 Duurzaam ondernemen—33
- 5.4 Selectiecriteria—33
 - 5.4.1 Kerncompetentie 1—34
 - 5.4.2 Kerncompetentie 2—35
 - 5.4.3 Duurzaam inkopen - Maatschappelijk Verantwoord Ondernemen—36
 - 5.4.4 Beoordeling selectiecriteria—37
 - 5.4.5 Minimumscore—39

Bijlage 1. Uniform Europees Aanbestedingsdocument (UEA)—40

Bijlage 2. Kwaliteitsmanagementsysteem—41

Bijlage 3. Duurzaam ondernemen—42

Bijlage 4. Referentieproject—43

Bijlage 5. Maatschappelijk Verantwoord Ondernemen—44

Bijlage 6.: Akkoordverklaring—45

1 Inleiding

1.1 Algemeen

Door Rijkswaterstaat Centrale Informatievoorziening (RWS CIV) te Delft wordt een Europese aanbesteding volgens de niet-openbare procedure gehouden.

De aanbesteding betreft de opdracht: Rijkswaterstaat Applicatie- en Platformdiensten (RAP) met zaaknummer 31143473.

Bij het bepalen van de aanbestedingsprocedure heeft RWS CIV de omvang en de complexiteit van de opdracht, het aantal potentiële aanmelders, de transactiekosten en het karakter van de markt in acht genomen.

Dit document geeft nadere informatie over het verloop van de aanbestedingsprocedure, de eisen waaraan de (inhoud van de) aanmelding moet voldoen en de selectiecriteria.

Met dit document worden de volgende aanbestedingsstukken verstrekt zoals staat opgesomd in onderstaande tabel.

Normatieve documenten bevatten eisen die in het kader van onderhavige aanbesteding gesteld worden. Normatieve documenten zijn integraal onderdeel van de opdracht.

Informatieve documenten bevatten adviezen en/of contextinformatie voor een beter begrip en/of dienen ter indicatie.

Normatieve documenten
Aankondiging
Selectiedocument (dit document) inclusief bijlagen
-Excel tabel met applicaties en platformdiensten
-PDF Applicatie TAB BOS
Rijkswaterstaat Informatievoorziening Aansluitvoorwaarden (RIVA)
Baseline Informatiebeveiliging Rijksdienst (BIR)
Nota Scheiding van Belang

Informatieve documenten
Elektronische handtekening tips en trucs v1.0 d.d. 15-4-2016 (pdf)
RWS Systeem Contractbeheersing
RWS i-Strategie
RWS Marktvisie
RWS koers 2020

1.2 Beschrijving van de opdracht

Rijkswaterstaat Centrale Informatie Voorziening(RWS CIV) is verantwoordelijk voor het beheer en onderhoud van de informatiesystemen (applicaties en platformen) die gebruikt worden voor de primaire processen van RWS CIV. Voorbeelden van applicaties zijn:

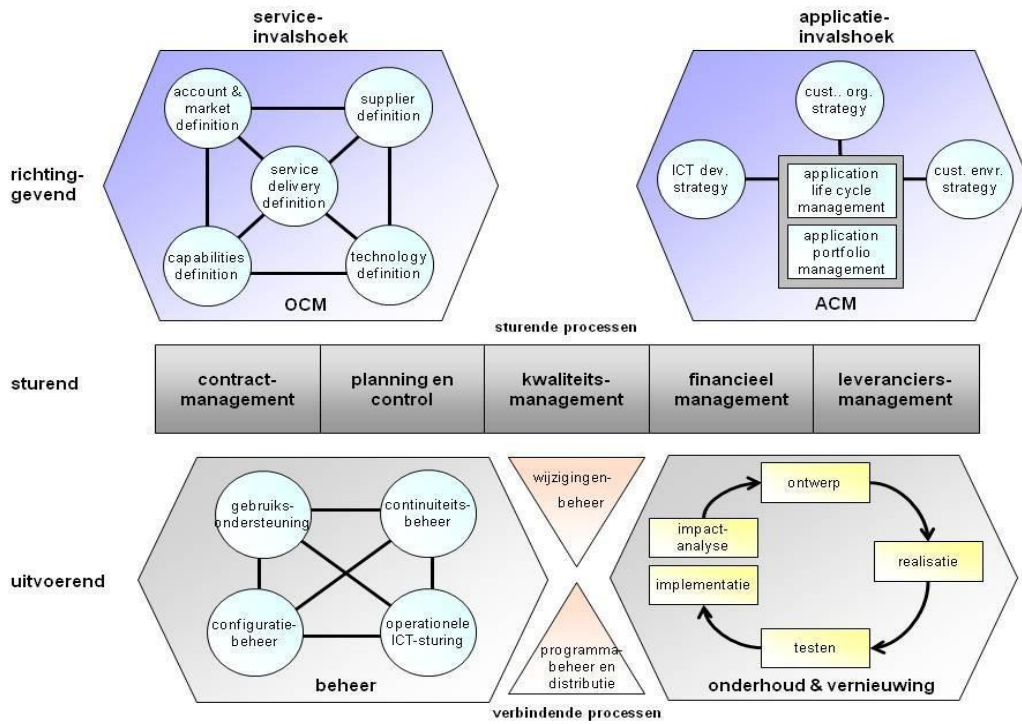
- geo-informatiesystemen;
- informatiesystemen om gebruikers van (vaar)wegen van informatie te voorzien, zoals sluisplanning;
- beheer en onderhoud van de [website van Rijkswaterstaat](#);
- een grondaankoopstelsel (GROS);
- opslag van gegevens over kunstwerken (DISK).

De aan te besteden opdracht betreft het uitbesteden van applicatie- en platform-dienstverlening, met drie (3) domein onafhankelijke percelen (zie bijlage: Excel tabel met applicaties en platformdiensten), die elk onderstaande scope omvatten, met drie (3) verschillende leveranciers, voor de duur van vier (4) jaar met zes (6) keer een optie tot verlenging van één (1) jaar; in totaal maximaal tien (10) jaar. Als de onderneming zich aanmeldt als gegadigde, is dat voor alle drie (3) de percelen. Een onderneming kan echter niet meer dan één perceel gegund krijgen. Daarnaast wordt er één (1) marktpartij als reserve gehouden, de zogenaamde "wachtkamer constructie". Deze partij wordt ingezet indien één van de Opdrachtnemers niet conform gemaakte afspraken functioneert.

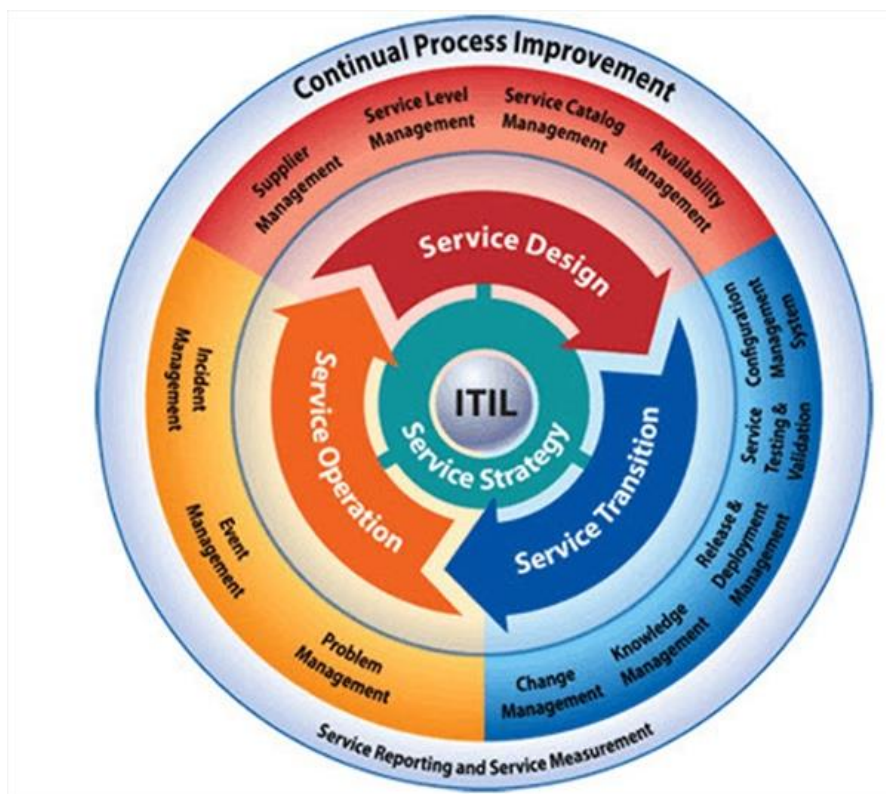
Elke leverancier dient goede kennis en ervaring te hebben van de gehele scope van de te contracteren dienstverlening.

De scope van de te contracteren applicatie dienstverlening omvat de volgende services en diensten:

- (1) **Applicatie Management (AM)** - volgens ASL 2 (zie schema 1) en betreft specifiek het gebruikersbeheer, onderhoud en doorontwikkeling (waaronder incidenten, changes en releasematig onderhoud);
- (2) **Technisch Applicatie Beheer (TAB)** - het Technisch Applicatiebeheer op de acceptatie- en productieomgeving betreft onder meer installatie van applicaties, monitoring applicatieve functies, klein operationeel beheer op de applicaties, applicatief database onderhoud (datafixes, configuratiebeheer e.d.) en incidentanalyse op de productieomgeving;
- (3) **Technisch Beheer (TB)** van Infrastructuur en Platformen –volgens ITIL v3 (zie schema 2) betreffende het oplossen van incidenten, onderhoud en doorontwikkeling van Besturingssystemen, Middleware en Platformen;
- (4) **Hosting (HS)** betreft het afnemen van (Cloud)server / hardware capaciteit in geval deze niet als standaard kan worden geleverd door RWS;
- (5) **IV cluster producten (ICP)** - Dit betreft (repeterende) werkzaamheden die niet direct in de bovengenoemde dienstverlening passen, beschreven in resultaatgerichte producten;
- (6) **Adviesdiensten (AD)** - betreft adviesopdrachten die op het terrein van de aanbestedende dienstverlening liggen of gekoppeld zijn aan de applicaties die in beheer worden gegeven, bijvoorbeeld (architectuur)advies.



Schema 1: ASL Framework



Schema 2: ITIL Framework

Toelichting scope:

Door naast traditionele applicatie-doorontwikkeling volgens de "watervalmethode" ook nieuwere methoden als Agile en BizDevOps op te nemen biedt het nieuwe contract een gecontroleerd groeipad en een startbaan voor ontwikkelstraten.

Schaalbaarheid:

De hoeveelheid applicaties, platformen en IV cluster producten (ICP) varieert gedurende de looptijd van de overeenkomst. Ook de behoefte aan service en diensten kan per applicatie en/of omgeving verschillen. Er kan bijvoorbeeld voor een omgeving alleen TAB worden afgenomen terwijl de overige diensten elders of intern worden belegd.

Het is volledig aan RWS CIV om mutaties in applicaties, omgevingen en IV cluster producten alsmede services en diensten per applicatie, omgeving en IV cluster producten te bepalen. RWS CIV hoeft een dergelijk besluit naar buiten (de opdrachtnemer) toe niet te motiveren.

Schaarste in de markt van specialistische kennis:

Het door de leveranciers borgen van de inzet van specialistische kennis (denkende aan SAS, SAP, Mendix, Oracle) waartoe schaarste in de markt is zal een belangrijk onderdeel van deze Europese aanbesteding zijn. Om de specialistische kennis toch mogelijk te maken en te borgen, zal de leverancier, in zulke gevallen, de mogelijkheid worden geboden de (marktconforme) tarieven van marktpartijen door te belasten. Dit onderdeel zal in de gunningcriteria kwaliteit en prijs specifiek terugkomen.

Buiten scope

Nieuwbouw en Innovatie behoren niet tot de scope.

1.3

Doelen aanbesteding

Afgeleid aan de missie Rijkswaterstaat:

"RWS werkt dagelijks aan een veilig, leefbaar en bereikbaar Nederland"

heeft RWS een [i-Strategie](#) ontwikkeld.

De i-Strategie geeft een heldere koers voor IV RWS in de komende jaren, als middel om de RWS doelen te bereiken.

De RWS doelen zijn o.a.:

- Flexibel
- Effectief en efficiënt
- Betrouwbaar
- Robuust

Daarnaast wil RWS CIV met deze aanbesteding minimaal ook onderstaande (sub)doelen realiseren:

- Borgen en continueren van de huidige VAB-dienstverlening exclusief het domein Verkeersmanagement;;
- Borgen van de behoefte aan beheer en onderhoud diensten voor platformen en omgevingen;
- Borgen van inzet van specialistische kennis vanuit het MKB;

- Fall-back creëren voor de (VAB gerelateerde) overeenkomsten Rijkswaterstaat Applicatie Diensten (RAD) en Service Integrator Verkeersmanagement (SI-VM);

RWS Marktvisie: Samen met de markt

Om deze doelen te kunnen bereiken heeft RWS een [Marktvisie!](#)

In de Marktvisie beschrijft RWS hoe we samenwerken: wij is hier Rijkswaterstaat en zijn ketenpartners binnen markt, overheid en kennisinstituten. Vanuit de gezamenlijke maatschappelijke opgave (welke leidend is voor wat we doen), zakelijk en respectvol met vakmanschap en trots.

De 5 leidende Marktvisie principes zijn:

1. Kijk met trots en plezier naar de gezamenlijke opgave en draag dat ook uit (Human factors)
2. Leg in én voorafgaand aan de aanbesteding, het fundament voor een goede samenwerking en een succesvol project (Tenderen als fundament)
3. Baseer selectie- en gunningscriteria op de juiste kwaliteit tegen een reële prijs (EMVI 2.0)
4. (Er)ken elkaars belangen en risico's en handel daarnaar (Risico's)
5. Zorg voor een doelmatige, rendabele en financierbare opgave voor alle betrokkenen (Prijsvorming)

Samenwerken volgens de (principes van) Marktvisie: *samen, eerlijk, gelijkwaardig.*

1.4 Perceelindeling

Perceel 1: Java
Perceel 2: Dot Net
Perceel 3: Overig (Delfi, JavaScript, Python)

Voor deze perceelindeling is gekozen om Vendor lock-in te voorkomen en ervoor te zorgen dat marktpartijen in principe elkaars werkzaamheden kunnen overnemen, dit om de risico's van de RWS CIV primaire applicatie- en platformdiensten te spreiden.

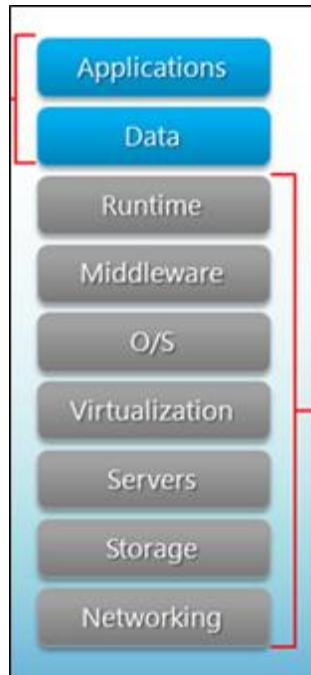
De Aanbestedende dienst wil echter benadrukken en stimuleren dat de markt voor mogelijke specifieke kennis onderaannemers kan inschakelen.

Van de leveranciers wordt verwacht dat zij in staat zijn én de ambitie hebben om (onderaannemers) resultaatgericht aan te sturen.

Beleid is dat de lijn van de i-Strategie (zie 1.3) verder wordt doorgezet naar nog meer standaardisatie, meer gebruik van bouwblokken en minder specials en maatwerk.

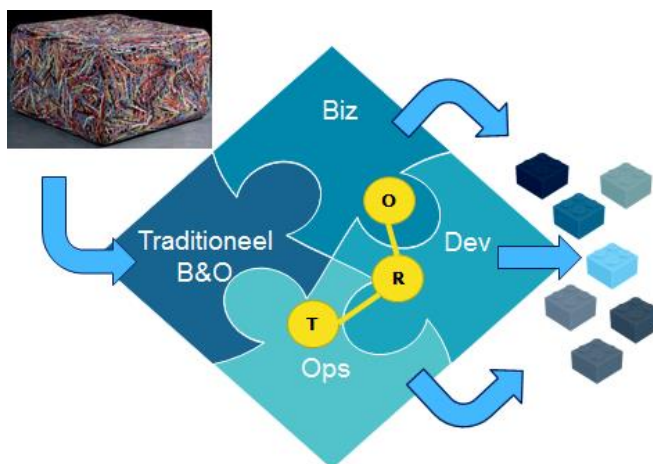
Uitgangspunten/architectuurkaders:

- RWS CIV is aanbieder generieke platformen
- Centralisatie van diensten
- Afneembare services
- Gebaseerd op standaard infra-buildingblokken
- Optimaal gebruik van resources
- Centraal (technisch) beheer
- Centraal aanspreekpunt
- Consolidatie en standaardisatie van functionaliteiten



De grijze lagen in dit model worden geïntegreerd beheerd en aangeboden aan RWS door de afdelingen INFRA en Platformen van IRN. Deze grijze lagen representeren de hierna genoemde *expertisegebieden*. De domeinafdelingen van RWS CIV kunnen zich hierdoor concentreren op de Data en de applicatie specifieke functionaliteit, de blauwe lagen.

Voor **applicaties** geldt dat deze van traditioneel Beheer en Onderhoud naar BizDevOps verschuiven.



Belangrijk principe van de Inkoopstrategie is dat als de leverancier in 1 perceel onvoldoende presteert het werk van het ene perceel naar het andere kan schuiven. Om dit mogelijk te maken is het belangrijk dat in ieder perceel diensten en producten worden ondergebracht die conform de gewenste, "toekomstige" architectuurprincipes worden uitgevoerd, zodat alle leveranciers kennis hebben van deze principes.

Belangrijk solution building block uit de [RIVA](#) is Cloud Foundry. In ieder perceel wordt een deel van de applicaties die draaien op deze bouwsteen ondergebracht. De verdeling wordt dan naar ontwikkeltaal als volgt gemaakt:

Perceel 1: Java;
Perceel 2: Dot Net;
Perceel 3: Overig (Delfi, JavaScript, Python).

Voorts zijn de "Vintage"- applicaties ook op basis van Ontwikkeltaal (Java, DotNet, overig) verdeeld over de percelen, waarbij de leveranciers incentives krijgen om met voorstellen te komen om deze applicaties naar de Solution Building Blocks (RIVA) en BizDevOps methoden te migreren.

Overig werk TAB en ICP zijn evenredig verdeeld, zodat de percelen een vergelijkbare (financiële) omvang hebben. Dit leidt de Initiële Perceelindeling voor RAP, zie bijlage Excel tabel met applicaties en platformdiensten.

1.5 Achtergrond informatie

Huidige overeenkomsten Verkeersmanagement, Aanleg en Bedrijfsvoering (VAB)

In 2013 zijn voor de toenmalige teams hoofdwegennet, hoofdvaarwegennet alsmede bedrijfsvoering & aanleg van de voormalige afdeling ICT Applicatiemanagement (IAP) dienstverleningsovereenkomsten gesloten die voorzien in de levering van applicatiebeheer en aanverwante adviesdiensten per domein.

Deze overeenkomsten eindigen (en daarmee de gecontracteerde dienstverlening) medio 2020. De dienstverlening van perceel 1: Hoofdwegennet is overgegaan naar de SI-overeenkomst en maakt als zodanig geen deel uit van deze aanbesteding, behoudens het feit dat de behoefte aan een fall-back t.a.v. de SI-overeenkomst wel onderdeel uitmaakt van deze aanbesteding.

Om de continuïteit ten aanzien van het beheer en onderhoud van voornoemde applicaties alsmede aanverwante adviesdiensten te waarborgen dienen er ruim voor het aflopen van deze overeenkomsten nieuwe overeenkomsten te zijn voor deze diensten. Deze tijd is nodig voor de transitie van zes (6) maanden van de latende naar de nieuwe partijen.

TAB maakt nu al deel uit van deze overeenkomst. Besloten is om ook TB van onderliggende infra en platformen mee te nemen in deze aanbesteding. Ook beheer hiervan is bepalend voor het behalen van Sla's voor beschikbaarheid van de applicaties. Bovendien wordt het beheer van applicaties in nieuwe ontwikkelmethodieken (Agile, DevOps, CI/CD)¹ steeds meer verweven met beheer van onderliggende Infra en Platformen.

De afdelingen die diensten afnemen van Rijkswaterstaat Applicatie Diensten (RAD) en perceel 1 zijn betrokken vanwege het feit dat de nieuw af te sluiten overeenkomsten als fall-back moet kunnen dienen voor RAD en de SI-overeenkomst (zie ook doelen).

¹ DevOps houdt in dat beheer en (Agile) doorontwikkeling in 1 team gedaan worden. Voor CI/CD (Continuous Integration/Continuous Development) is op dit moment een aantal omgevingen ingericht.

De insteek van deze aanbesteding verschilt ten opzichte van VAB. In plaats van domein gerichte percelen, zullen de overeenkomsten domein onafhankelijk zijn. Dit om enerzijds te voorkomen dat er een vervlechting ontstaat met de huidige organisatorische inrichting (deze is immers dynamisch en aan verandering onderhevig). Anderzijds om te bewerkstelligen dat er een hoge mate van uitwisselbaarheid wordt gecreëerd tussen de overeenkomsten (voorkomen van monopolistische positie).

1.6 Resultaat van de aanbesteding/Duur en ingangsdatum overeenkomst

Het doel van deze aanbesteding is te komen tot een overeenkomst met drie (3) ondernemers betreffende Rijkswaterstaat Applicatie- en Platformdiensten (RAP), die wordt aangegaan voor de periode vier (4) jaar met zes (6) keer een optie tot verlenging van één (1) jaar; in totaal tien (10) jaar, met als beoogde ingangsdatum 1 september 2019.

1.7 Marktconsultatie

De uitkomsten van de marktconsultatie (oktober 2018) zijn in deze aanbesteding meegenomen.

1.8 Beveiliging

Beveiliging is een integraal onderdeel van de Informatievoorziening van RWS en is er op gericht om de beschikbaarheid, de integriteit, de vertrouwelijkheid en controleerbaarheid van de Informatievoorziening te waarborgen.

Informatievoorziening wordt gedefinieerd als het geheel aan hulpmiddelen, gegevensverzamelingen en organisatorische inrichtingen, dat dient tot het verstrekken van informatie.

De Baseline Informatiebeveiliging Rijksdienst [BIR](#), wordt per 1-1-2020 opgevolgd door de Baseline Informatiebeveiliging Overheid (BIO) schrijft het basisniveau voor informatiebeveiliging bij de Rijksoverheid voor. De BIR/BIO biedt één normenkader voor de beveiliging van de Informatievoorziening (IV) van het Rijk/de overheid.

In geval van uitbesteding van onderdelen van de Informatievoorziening moet beveiliging onderkend en geborgd worden in de overeengekomen dienstverlening en/of de onderkende hulpmiddelen zodat waarborgen ontstaan voor de betrokken partijen ten aanzien van:

1. Beschikbaarheid van de dienstverlening en/of de hulpmiddelen (bedrijfsduur waarbij rekening wordt gehouden met uitval tijden, storingen, incidentresponse, hersteltijden en continuïteit)
2. Integriteit van de data/informatie (juistheid, tijdigheid en volledigheid)
3. Vertrouwelijkheid (alleen geautoriseerden krijgen toegang tot het systeem en informatie)

Zowel Opdrachtgever als Opdrachtnemer hebben hun verantwoordelijkheid waar het om beveiliging gaat. Van Opdrachtnemer wordt verwacht dat hij zich coöperatief, proactief en innovatief opstelt om beveiliging conform BIR in te richten en te onderhouden.

Opdrachtnemer dient organisatorische, (beheer)procesmatige en technische beveiligingsmaatregelen te treffen die invulling geven aan de BIR eisen en overige vereiste beveiligingsmaatregelen.

Handhaving van het ingerichte beveiligingsniveau en maatregelen conform de BIR heeft hoge prioriteit. Hiertoe kan Opdrachtgever security audits laten uitvoeren door een onafhankelijke partij.

Opdrachtgever zal altijd de meest recente versie van de maatregelen die voortvloeien uit zijn Beveiligingsbeleid, kaders en de BIR aan Opdrachtnemer beschikbaar

stellen, zodat Opdrachtnemer een beveiligingsplan kan opstellen en operationaliseren.

Opdrachtgever definieert welke BIR eisen en aanvullende maatregelen relevant zijn in relatie tot de overeengekomen dienstverlening en de scope van de dienstverlening en/of de hulpmiddelen.

De van toepassing zijnde beveiligingseisen en maatregelen voor beveiliging voor deze aanbesteding worden vermeld in de Vraagspecificatie Eisen RAP, dat deel uitmaakt van de aanbestedingsdocumenten van de gunningsfase.

1.9

Algemene Verordening Gegevensbescherming (AVG)

Ondernemers dienen te voldoen aan de Wet Algemene Verordening Gegevensbescherming (AVG).

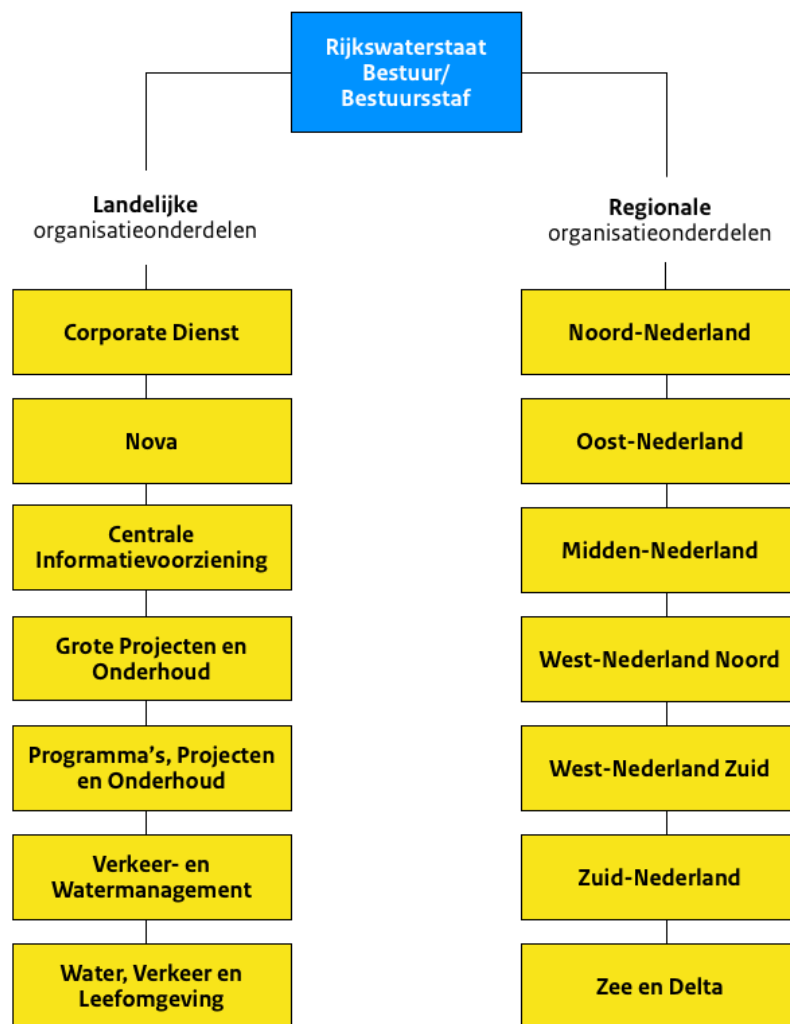
2 Rijkswaterstaat

2.1 Missie Rijkswaterstaat

Rijkswaterstaat is de uitvoeringsorganisatie van het ministerie van Infrastructuur en Waterstaat en werkt dagelijks aan een veilig, leefbaar en bereikbaar Nederland.

2.2 Organisatie

Het organogram van RWS ziet er als volgt uit:



Op [RWS zakelijk](#) staat meer informatie over zaken doen met Rijkswaterstaat.

2.3 Rijkswaterstaat Centrale Informatievoorziening

Rijkswaterstaat Centrale Informatievoorziening zorgt voor de ontwikkeling en beschikbaarheid van informatie binnen Rijkswaterstaat. RWS CIV zorgt voor industriële automatisering bij bruggen, tunnels, rijkswegen en andere objecten. Daarnaast verzorgt RWS CIV de kantoorautomatisering van Rijkswaterstaat.

2.4 Rijkswaterstaat Centrale Informatievoorziening afdeling IV RWS Netwerken (IRN)

De directie IV RWS Netwerken (IRN) is verantwoordelijk voor het beheer van RWS-specifieke netwerken. Hiermee is de directie een ingang voor gebruikers op operationeel niveau voor het melden van incidenten en storingen op missiekritieke IV.

De directie realiseert generieke platformen en bouwstenen en werkt hiervoor nauw samen met de directie OSR en andere onderdelen van RWS om het beheer van onze IV services en industriële automatisering goed te organiseren. Daarnaast is deze directie het aanspreekpunt voor het IV Bedrijfsvoeringproces en RWS Corporate Dienst, alsmede het technische aanspreekpunt voor Rijksbrede initiatieven, zoals de Digitale Werkplek Rijksdienst (DWR) en P-Direkt.

Doelen IRN:

- Voorspelbaar;
- Betrouwbaar;
- Robuust en slagvaardig;
- Beschikbaarheid dienstverlening conform afspraken klanten;
- Aantal storingen verminderen;
- Korte doorlooptijd wijzigingen.

2.5 Rijkswaterstaat Centrale Informatievoorziening afdeling Ontwikkeling & Services RWS (OSR)

De directie Ontwikkeling Services RWS (OSR) is verantwoordelijk voor de IV-dienstverlening, inclusief vernieuwingen en de grote vernieuwingsprogramma's, binnen de vastgestelde kaders en gebruikmakend van generieke bouwstenen.

De directie levert geautomatiseerde gegevens & -informatiediensten door middel van applicaties en verzorgt, door het ontwikkelen en beheren van deze diensten, in feite de integratie van data en ICT tot integrale IV. De ingang voor de organisatie-onderdelen ligt bij de Service afdelingen, waarbij er vanuit het bestaande service-portfolio gekeken wordt, of de klantvraag kan worden geleverd.

Doelen OSR:

- Veilig;
- Compliant;
- Herbruikbaar;
- Kennisborging;
- Standaardisatie;
- Interoperabel.

3 Aanbestedingsprocedure

3.1 Algemeen

De aanbestedingsprocedure geschiedt op basis van de gewijzigde Aanbestedingswet 2012, waarbij de Europese richtlijn 2014/24/EU voor werken, leveringen en diensten is geïmplementeerd. De begripsbepalingen van de Aanbestedingswet zijn daarom van toepassing. De aanbesteding verloopt volgens de niet-openbare procedure.

De niet-openbare procedure bestaat 2 fasen:

1. Selectiefase
2. Gunningsfase.

Selectiefase: op basis van een openbare aankondiging kunnen geïnteresseerden een verzoek indienen om te worden uitgenodigd voor de gunningsfase. Dit doen partijen door middel van het indienen van een verzoek tot deelneming (hierna te noemen: aanmelding). Op basis van de aanmeldingen is RWS CIV voornemens 6 (zes) ondernemers te selecteren voor de gunningsfase die als hoogste in de rangorde zijn geëindigd.

Gunningsfase: De geselecteerde gegadigden worden door RWS CIV uitgenodigd tot het doen van een inschrijving.

Dit document omvat alle informatie met betrekking tot de selectiefase.

De aanbestedingsprocedure wordt elektronisch uitgevoerd door middel van [TenderNed](#).

Voor deelname aan de aanbestedingsprocedure dient een ondernemer te zijn geregistreerd in TenderNed.

De "Gebruiksvoorwaarden TenderNed" zijn van toepassing.

Van een ondernemer wordt verwacht dat deze alle benodigde kennis heeft om op een correcte wijze een aanbestedingsprocedure te kunnen doorlopen in TenderNed.

Gebruik van TenderNed is voor rekening en risico van de ondernemer, behoudens het bepaalde in paragraaf 3.7.1 laatste alinea.

De door ondernemer te ondertekenen documenten dienen van een gekwalificeerde elektronische handtekening (PKI-overheid certificaat of EU Qualified certificaat) te zijn voorzien. Meer info zie bijlage: Elektronische handtekening tips en trucs.

3.2 Adresgegevens RWS CIV

Rijkswaterstaat CIV
T.a.v. InkoopCentrum IV
Derde Werelddreef 1
2622 HA Delft

Inkoopadviseur:
naam: Renée van Ophem
RWS CIV – afdeling InkoopCentrum IV

Communicatie met betrekking tot deze aanbesteding geschiedt uitsluitend via TenderNed.

3.3 Planning

Met betrekking tot de selectiefase van de aanbestedingsprocedure geldt de volgende planning:

Activiteit selectiefase	Datum
Publiceren aankondiging	15 april 2019
Uiterste datum aanmelden voor de Informatiebijeenkomst	2 mei 2019
Informatiebijeenkomst, Hotel Westcord te Delft	6 mei 2019, 11.00 uur
Uiterste datum voor het indienen van vragen	15 mei 2019
Uiterste datum beantwoording van de vragen (nota van inlichtingen)	17 mei 2019
Uiterste datum en tijd voor het indienen van aanmeldingen	27 mei 2019 14.00 uur
Verzenden mededeling van de selectiebeslissing	17 juni 2019
Laatste dag bezwaartermijn	27 juni 2019

RWS CIV behoudt zich het recht voor de planning te wijzigen. De planning die is opgenomen in TenderNed prevaleert.

Met betrekking tot de gunningsfase van de aanbestedingsprocedure geldt onderstaande (indicatieve) planning.

Activiteit gunningsfase	Datum
Verzenden uitnodiging tot inschrijving	28 juni 2019
Dataroom geopend	5-07-2019 t/m 18-07-2019
Uiterste datum en tijd voor het indienen van inschrijvingen	6 september 2019 14.00 uur
Verzenden mededeling van de gunningsbeslissing	8 oktober 2019
Laatste dag opschortende termijn	28 oktober 2019

Zo spoedig mogelijk na afloop van de opschortende termijn zal de overeenkomst worden ondertekend.

3.4 Publicatie

De aanbestedingsstukken worden via [TenderNed](#) bekend gemaakt. Ze zijn voor elke geïnteresseerde te downloaden.

3.5 Inlichtingen

De aanbestedingsstukken zijn met zorg samengesteld. RWS CIV verwacht van ondernemers dat zij zelf onderzoek doen naar overige relevante omstandigheden en informatie betreffende de opdracht.

Een ondernemer kan inlichtingen vragen over deze aanbesteding op de wijze zoals hieronder beschreven.

Vragen over deze aanbesteding, kunnen doorlopend tot de uiterste datum zoals vermeld in paragraaf 3.3 worden ingediend door middel van TenderNed, 'Vragen en

antwoorden'. De aanbestedende dienst zal zo spoedig mogelijk via TenderNed antwoord geven op deze vragen.

Vragen dienen helder en duidelijk te zijn geformuleerd met een referentie naar het onderdeel van de aanbestedingsdocumenten waarop de vraag betrekking heeft. Vragen worden door de aanbestedende dienst beantwoord door middel van TenderNed, 'Vragen en antwoorden'.

De via TenderNed gestelde vragen en de daarop gegeven antwoorden worden door de aanbestedende dienst, na sluiting van de termijn voor inlichtingen, vastgelegd in een nota van inlichtingen. Deze nota wordt gepubliceerd op TenderNed.

Communicatie geschiedt uitsluitend via TenderNed. Het is een ondernemer niet toegestaan, in het kader van deze aanbestedingsprocedure, contacten te onderhouden of vragen te stellen anders dan via TenderNed. Overtreding van deze communicatieregels kan leiden tot uitsluiting van de aanbesteding.

3.5.1 *Algemene inlichtingen*

De geanonimiseerde vragen van ondernemers en de beantwoording hiervan worden gepubliceerd op TenderNed. De verschenen algemene nota van inlichtingen maakt onderdeel uit van de aanbestedingstukken. In het geval van strijdigheid prevaleert de algemene nota van inlichtingen boven eerder verschenen aanbestedingsstukken.

3.5.2 *Algemene informatiebijeenkomst*

Tijdens de algemene informatiebijeenkomst geeft RWS CIV een toelichting op de aanbesteding en de opdracht. Indien mogelijk geeft RWS CIV een voorlopig antwoord op de ingediende vragen.

Aan de voorlopige, mondelinge beantwoording kunnen ondernemers geen rechten ontleen. De vragen worden definitief beantwoord op TenderNed.

De informatiebijeenkomst vindt plaats:

Datum: 6 mei 2019;

Inloop: 10.30 uur;

Aanvang: 11.00 uur – 14.00 uur (incl. lunch);

Locatie: Hotel Westcord te Delft.

Aanmelding voor de algemene informatiebijeenkomst kan tot uiterlijk de in paragraaf 3.3 genoemde datum, door middel van TenderNed, 'Berichten'. Er mogen maximaal 4 personen per onderneming aanwezig zijn.

3.5.3 *Individuele inlichtingen*

Een ondernemer kan RWS CIV gemotiveerd verzoeken om bepaalde informatie niet in de algemene nota van inlichtingen op te nemen indien openbaarmaking van deze informatie schade zou toebrengen aan de gerechtvaardigde economische belangen van de onderneming. RWS CIV maakt de afweging of het opnemen in de algemene nota van inlichtingen inderdaad schade kan toebrengen aan de gerechtvaardigde economische belangen van de ondernemer. In dat geval zal RWS CIV desbetreffende individuele inlichtingen aan de ondernemer verstrekken.

Individuele vragen over deze aanbesteding, kunnen tot de uiterste datum zoals vermeld in paragraaf 3.3 worden ingediend door middel van TenderNed, 'Vragen en antwoorden'.

De ondernemer dient aan te geven of hij, indien RWS CIV de inlichtingen niet van gerechtvaardigd economisch belang acht, de vraag in dat geval beantwoord wil zien door middel van een algemene nota van inlichtingen of dat hij de vraag intrekt.

3.6 Aanmelding

3.6.1 Indienen aanmelding

De aanmelding dient uiterlijk vóór **27 mei 2019 14.00 uur** te zijn ingediend, waarbij de klok van TenderNed bepalend is. Op dat tijdstip eindigt de aanmeldingstermijn en sluit de digitale kluis in TenderNed. Het genoemde tijdstip en de datum gelden als uiterste tijdstip en datum voor ontvangst van de aanmeldingen.

Alle bij aanmelding te verstrekken documenten dienen in pdf-format te worden ingediend door middel van TenderNed. In paragraaf 4.2.1 is een tabel opgenomen die een overzicht geeft van alle documenten die bij aanmelding dienen te worden verstrekt en welke elektronisch ondertekend dienen te worden.

In geval TenderNed op het uiterste tijdstip voor ontvangst van de aanmelding niet toegankelijk is als gevolg van een storing bij eHerkenning, in TenderNed of aan het hoogspanningsnet, dan is er sprake van een overmacht situatie.

In voorkomend geval kan het uiterste tijdstip voor ontvangst van de aanmeldingen, afhankelijk van de situatie en de gevolgen, door de aanbestedende dienst worden uitgesteld. Het gewijzigde uiterste tijdstip voor ontvangst van de aanmeldingen wordt bekend gemaakt via TenderNed, 'Rectificatie'.

3.6.2 Opening aanmelding

Opening van de digitale kluis is niet openbaar.

3.7 Beoordelingsproces Selectiefase

Alvorens tot opening van de aanmeldingen wordt overgegaan, is de beoordelingsmethodiek opgesteld. Deze beoordelingsmethodiek is vastgelegd in een beoordelingsinstructie. Deze instructie is een RWS CIV intern document en wordt niet aan ondernemers ter beschikking gesteld. Onderstaand wordt de voor ondernemers relevante informatie verstrekt over de beoordelingsmethodiek.

RWS CIV hanteert beoordeling op basis van expert opinion. Dit houdt in dat een beoordelingsteam van deskundigen zich een professioneel oordeel vormt op basis van de eigen kennis en expertise. Om de objectiviteit te waarborgen wordt het beoordelingsteam zodanig samengesteld dat hierin alle relevante disciplines vertegenwoordigd zijn. Criterium is dat voor elk onderdeel van de beoordeling minstens twee personen met de benodigde deskundigheid in het team zitting hebben.

Elke beoordelaar beoordeelt eerst individueel de aanmeldingen conform de instructies opgenomen in de beoordelingsinstructie. Hierna nemen alle beoordelaars deel aan de beoordelingsbijeenkomst. De aanmeldingen worden door het team gezamenlijk besproken om tot een zo zorgvuldig mogelijke beoordeling te komen.

De resultaten van dit beoordelingsproces leiden tot een selectieadvies aan de opdrachtgever binnen RWS voor deze aanbesteding.

RWS CIV heeft te allen tijde het recht de ondernemer om verduidelijking van gegevens te vragen en de door de ondernemer verstrekte informatie te verifiëren.

Het beoordelingsproces van de selectiefase omvat een aantal stappen:

3.7.1 Aanmeldingsvereisten en -voorwaarden

3.7.2 Uitsluitingsgronden

3.7.3 Geschiktheidseisen

3.7.4 Selectiecriteria

3.7.1 Stap 1: Aanmeldingsvereisten en -voorwaarden

Aan de hand van de bij de aanmelding verstrekte documenten wordt beoordeeld of de aanmelding voldoet aan de aanmeldingsvereisten en -voorwaarden. Een ondernemer die hieraan niet voldoet kan uitgesloten worden van de verdere procedure. De aanmeldingsvereisten en -voorwaarden staan nader beschreven in hoofdstuk 4.

3.7.2 Stap 2: Uitsluitingsgronden

Ondernemers op wie één of meer uitsluitingsgronden van toepassing zijn, worden uitgesloten van de verdere procedure, tenzij in het Uniform Europees Aanbestedingsdocument (zie bijlage: 1) zelfreinigende maatregelen zijn ingevuld en op basis daarvan RWS CIV besluit de onderneming toch toe te laten tot de aanbestedingsprocedure.

De uitsluitingsgronden staan nader beschreven in hoofdstuk 5.

3.7.3 Stap 3: Geschiktheidseisen

Ondernemers die niet voldoen aan één of meer geschiktheidseisen worden uitgesloten van de verdere procedure.

De geschiktheidseisen staan nader beschreven in hoofdstuk 5.

3.7.4 Stap 4: Selectiecriteria

Als meer dan 6 (zes) ondernemers stap 1 t/m 3 met succes hebben doorlopen, worden deze ondernemers op basis van de selectiecriteria beoordeeld om een rangorde te bepalen.

De selectiecriteria staan nader beschreven in hoofdstuk 5.

Mochten meerdere ondernemers hetzelfde aantal punten scoren, waardoor de hoogste plaatsen in de rangorde niet bepaald kunnen worden, dan zal de onderlinge rangorde van de aanmelders met hetzelfde aantal punten door loting worden bepaald.

3.8 Selectiebeslissing

Nadat de beoordelingsprocedure geheel is doorlopen en de ranking heeft plaatsgevonden, zal RWS CIV elke ondernemer, die een aanmelding ingediend heeft, gelijktijdig en onder opgaaf van relevante redenen mededeling doen van de selectiebeslissing.

RWS CIV deelt bepaalde gegevens betreffende de selectiebeslissing niet mee indien naar haar mening openbaarmaking van die gegevens:

- de toepassing van de wet in de weg zou staan;
- met het openbaar belang in strijd zou zijn;
- de gerechtvaardigde economische belangen van ondernemers zou kunnen schaden of
- afbreuk aan de eerlijke mededinging tussen hen zou kunnen doen.

Indien een ondernemer bezwaren heeft tegen de selectiebeslissing van RWS CIV, dient hij binnen de bezwaartermijn van 7 dagen na verzending van de selectiebeslissing door betekening van een dagvaarding, een kort geding aanhangig te hebben gemaakt.

De bezwaartermijn is een vervaltermijn. Indien niet binnen de bezwaartermijn een kort geding aanhangig is gemaakt, kunnen de ondernemers geen bezwaren meer maken tegen de selectiebeslissing en hebben zij hun rechten terzake verwerkt. RWS CIV is in dat geval vrij om gevolg te geven aan zijn selectiebeslissing.

3.9 Klachten met betrekking tot de aanbestedingsprocedure

Ingevolge het advies 'Klachtafhandeling bij aanbesteden' heeft Rijkswaterstaat een Klachtenmeldpunt ingericht.

Klachten met betrekking tot de aanbestedingsprocedure kunnen worden ingediend bij het Centrale Klachtenmeldpunt Aanbesteden Rijkswaterstaat, op het e-mailadres: klachtenmeldpunt@rws.nl.

Klachten kunnen betrekking hebben op het niet naleven van wettelijke bepalingen of inbreuk op algemene aanbestedingsbeginselen.

Een klacht moet schriftelijk worden ingediend en moet duidelijk en gemotiveerd aangeven op welk aspect van de aanbestedingsprocedure de klacht betrekking heeft. Een klacht wordt behandeld door ter zake kundige functionarissen die niet betrokken zijn of zullen worden bij de onderhavige aanbestedingsprocedure. Een klacht wordt zo spoedig mogelijk afgehandeld; de klager wordt daarover geïnformeerd.

Het indienen van een klacht heeft geen opschortende werking en laat onverlet dat een gegadigde tijdig formeel bezwaar dient te maken of een procedure dient te starten indien en voor zover dat aan de orde is.

Zie voor meer informatie [RWS klachtenmeldpuntaanbesteden](#).

4 Aanmeldingsvereisten en -voorwaarden

4.1 Algemeen

Door aanmelding stemt de ondernemer in met alle voorwaarden, vereisten en eisen voor de selectiefase van deze aanbestedingsprocedure, zoals opgenomen in de aanbestedingsstukken.

4.2 Te verstrekken documenten

Bij de te verstrekken documenten wordt onderscheid gemaakt in documenten, die verplicht zijn bij aanmelding en documenten die op verzoek van RWS CIV moeten worden verstrekt kort voor de selectiebeslissing.

4.2.1 *Bij de aanmelding te verstrekken documenten*

Onderstaande tabel geeft een overzicht van alle documenten die bij aanmelding dienen te worden verstrekt.

Indeling	Bij Aanmelding te verstrekken documenten	Voorgeschreven Format	Toelichting in paragraaf	Gekwalificeerd elektronisch ondertekend
1	Uniform Europees Aanbestedingsdocument (UEA)	Bijlage 1	4.2.3 en 5.2.1	ja
2	Kwaliteitsmanagementsysteem	Bijlage 2	5.3.3.4	-
3	Duurzaam ondernemen	Bijlage 3	5.3.3.5	-
4	Referentieprojecten Kerncompetenties	Bijlage 4	5.3.3	-
5	Maatschappelijk verantwoord ondernemen	Bijlage 5	5.4.3	-
6	Akkoordverklaring	Bijlage 6	4.2.2	Ja

4.2.2 *Vereisten aan de bij de aanmelding te verstrekken documenten*

De aanmelding dient aan onderstaande vormvereisten te voldoen:

- De bij de aanmelding te verstrekken documenten dienen in pdf volgens de in paragraaf 4.2.1 voorgeschreven format te worden ingediend;
- De te ondertekenen bijlage 6: Akkoordverklaring dienen ondertekend te zijn door een rechtsgeldig bevoegde/gemachtigde vertegenwoordiger van inschrijver middels een **gekwalficeerde elektronische** handtekening (PKIoverheid certificaat of EU Qualified certificaat).

Een "gekwalficeerde elektronische handtekening"² is een handtekening met een gekwalficeerd certificaat. Zo'n certificaat is een digitaal bestand dat aan het oorspronkelijke document is toegevoegd. Er zijn speciale instanties die certificaten uitgeven, de zogeheten certificatieinstanties³.

² In het verleden werd dit door Rijkswaterstaat ook wel aangeduid als beveiligingsniveau IV. Het betreft een gekwalficeerde elektronische handtekening conform Verordening (EU) nr. 910/2014 van het Europees Parlement en de Raad van 23 juli 2014.

³ De gekwalficeerde verleners van vertrouwensdiensten worden door de lidstaten opgenomen op een zogenoemde vertrouwenslijst, ook wel 'trusted list' genoemd. Iedere lidstaat dient de Europese Commissie te informeren over de vertrouwenslijsten. Op haar beurt heeft de Europese Commissie alle vertrouwenslijsten bij elkaar gevoegd in een tool, die eenvoudig online is te

Rijkswaterstaat acht het van groot belang dat de bijlage Akkoordverklaring zijn ondertekend door een persoon die bevoegd is (de rechtspersoon rechtsgeldig te vertegenwoordigen). Rijkswaterstaat vraagt daarom een gekwalificeerde elektronische handtekening omdat deze met de meeste waarborgen is omkleed. Een gekwalificeerde elektronische handtekening geeft Rijkswaterstaat de grootst mogelijke zekerheid dat de handtekening is gezet door een bevoegd persoon en niet door iemand anders.

Wanneer in het beroeps- of handelsregister is opgenomen dat twee of meer personen slechts gezamenlijk vertegenwoordigingsbevoegd zijn, moet de bijlage 'Akkoordverklaring' die rechtsgeldig moeten worden ondertekend, derhalve door die twee of meer personen ondertekend worden. Wanneer er bij de bevoegdheid tot het vertegenwoordigen van de onderneming beperkingen zijn opgenomen, moet daarmee rekening worden gehouden.

In geval van een combinatie dient iedere combinant afzonderlijk de bijlage 'Akkoordverklaring' rechtsgeldig door een bevoegde/gemachtigde vertegenwoordiger middels een gekwalificeerde elektronische handtekening te ondertekenen.

Indien een bepaald pdf-formulier niet rechtstreeks kan worden voorzien van voornoemde gekwalificeerde elektronische handtekening, dient eerst een pdf-afdruk van het pdf-formulier gemaakt te worden (middels afdrukfunctie in Acrobat Reader) en dient deze vervolgens te worden voorzien van de gekwalificeerde elektronische handtekening.

4.2.3 *Uniform Europees Aanbestedingsdocument (UEA)*

Door middel van het Uniform Europees Aanbestedingsdocument (UEA), zie bijlage 1, verklaart ondernemer dat de verplichte en de facultatieve uitsluitingsgronden, zoals opgenomen in Deel III van de UEA niet op hem van toepassing zijn.

Tevens verklaart de ondernemer middels Deel IV van de UEA dat hij voldoet aan de gestelde geschiktheidseisen.

N.B. In Deel IV van de UEA wordt de term selectiecriteria gebruikt; met die term worden de geschiktheidseisen bedoeld zoals vermeld in de Aanbestedingswet.

Tevens dient ondernemer in deel II.A zijn/haar KvK-nummer en Vestigingsnummer in te vullen.

In geval van een combinatie dient iedere combinant afzonderlijk een Uniform Europees Aanbestedingsdocument (UEA) in.

4.2.4 *Beroep op een derde/derden*

Indien de ondernemer een beroep doet op de draagkracht van andere entiteiten om te voldoen aan de geschiktheidseisen, geeft de ondernemer onder Deel II.C van de UEA aan voor welke geschiktheidseisen hij een beroep doet op de draagkracht van andere entiteiten.

Als sprake is van een beroep op de draagkracht van andere entiteiten dient voor elk van de betrokken entiteiten een afzonderlijk UEA verstrekt te worden met de informatie die wordt gevraagd in de afdelingen A en B van deel II en deel III. Dit formu-

vinden. Via deze tool kan per lidstaat de vertrouwenslijst worden ingezien. Zo kunt u dus raadplegen welke certificaatsdienstverleners in een lidstaat als gekwalificeerde verlener van vertrouwensdiensten worden aangemerkt en bevoegd zijn om een gekwalificeerd certificaat uit te geven. De Nederlandse overheid maakt gebruik van een certificaat dat wordt uitgegeven door Public Key Infrastructure (PKI)-overheid. Agentschap Telecom controleert de certificatie-dienstverleners.

lier moet door de betrokken onderaannemer(s) naar behoren worden ingevuld en ondertekend. De rechtsgeldig bevoegde/gemachtigde vertegenwoordiger van de onderaannemer mag kiezen of hij met een gekwalificeerde elektronische handtekening of met een originele handgeschreven handtekening ondertekent (in laatstgenoemd geval dient het document na ondertekening gescand te worden).

Let op! In geval van een beroep op een onderaannemer dienen deze hun UEA dus zelf te ondertekenen. Het insturen van een UEA van een onderaannemer zonder handtekening en vervolgens (mede)ondertekening door een onderaannemer op de bijlage 'Akkoordverklaring' is aldus niet toegestaan.

Als sprake is van een beroep op de draagkracht van andere entiteiten dient voor elk van de betrokken entiteiten een afzonderlijk UEA verstrekt te worden.

- 4.2.5 *Op verzoek te verstrekken bewijsstukken kort voor de selectiebeslissing:*
Ter verificatie van de UEA die door de ondernemer is ingediend bij zijn aanmelding, dient ondernemer op een daartoe strekkend verzoek van RWS CIV de bewijsstukken, zoals opgenomen in onderstaande tabel, door middel van TenderNed, 'Berichten' te overleggen, zo snel mogelijk maar uiterlijk binnen **2 werkdagen** na het verzoek van RWS CIV.

Indeling	Op verzoek te verstrekken bewijsstukken kort voor verzenden mededeling van de selectiebeslissing	Toelichting zie paragraaf
1	(Kopie) Gedragsverklaring Aanbesteden	4.2.6
2	(Kopie) Uittreksel Handelsregister	5.3.2
3	(Kopie) Verklaring Belastingdienst	4.2.5
4	Kopie Certificaat Kwaliteitsmanagementsysteem (indien van toepassing)	5.4.3
5	Kopie Certificaat Duurzaam ondernemen (indien van toepassing)	5.3.4.5

Indien RWS CIV de gevraagde bewijsstukken niet binnen de gestelde **2 werkdagen** heeft ontvangen, of indien de inhoud niet overeenkomt met hetgeen in de verklaringen is gesteld, dan kan de ondernemer worden uitgesloten van verdere deelname aan de aanbestedingsprocedure. Voor de geldigheidsduur van de bewijsstukken wordt verwezen naar art. 2.89 Aanbestedingswet 2012.

LET OP: houd s.v.p. rekening met de aanvraagtijd van de Gedragsverklaring Aanbesteden en de Verklaring Belastingdienst. Het is de verantwoordelijkheid van de ondernemer om ervoor te zorgen dat de Gedragsverklaring Aanbesteding c.q. Verklaring Belastingdienst tijdig wordt aangevraagd om aan de indieningstermijn te kunnen voldoen.

- 4.2.6 *Gedragsverklaring Aanbesteden*
Op verzoek van RWS CIV dient desgevraagd een Gedragsverklaring Aanbesteden (GVA) kort voor verzending van de mededeling van de selectiebeslissing te worden overgelegd.

LET OP: In verband met inhoudelijke wijzigingen van de regels voor het uitsluiten van ondernemers van deelname aan een aanbestedingsprocedure worden er alleen nog GVA's geaccepteerd van ná 1 juli 2016.

Een buitenlandse ondernemer kan, als er in het land waar hij is gevestigd geen gelijkwaardig formulier bestaat, in plaats van de Gedragsverklaring aanbesteden een verklaring onder ede of een plechtige verklaring ten overstaan van een bevoegde rechterlijke of administratieve instantie, een notaris of een bevoegde beroepsorganisatie van dat land afleggen en deze verklaring overleggen aan de aanbestedende dienst.

4.3 Voorwaarden

4.3.1 Tussentijdse beëindiging aanbestedingsprocedure

RWS CIV behoudt zich het recht voor om tot het moment van ondertekening van de beoogde overeenkomsten de aanbesteding geheel of gedeeltelijk, tijdelijk of definitief te stoppen. De aanbestedende dienst zal hiermee terughoudend omgaan. Betrokken gegadigden hebben in een dergelijke situatie geen recht op vergoeding van enigerlei kosten gemaakt in het kader van deze aanbesteding. Gegadigde gaat met deze voorwaarde akkoord door het indienen van zijn aanmelding.

In geval van stopzetting van de procedure worden de betrokken gegadigden gelijktijdig in kennis gesteld van de redenen daartoe. Indien een betrokken gegadigde niet binnen 7 dagen na verzending van dit besluit een kort geding aanhangig maakt, kunnen geen bezwaren meer worden gemaakt naar aanleiding van deze beslissing en heeft hij zijn recht ter zake verwerkt.

4.3.2 Gestanddoeningstermijn

De inschrijving dient 120 dagen gestand te worden gedaan na uiterste datum voor het indienen van de inschrijving.

Ingeval een kort geding aanhangig is gemaakt, terzake van de gunningsbeslissing, doet de ondernemer zijn inschrijving in ieder geval gestand tot 8 kalenderdagen na de dag waarop in kort geding vonnis is gewezen.

4.3.3 Algemene voorwaarden

Op deze opdracht verklaart RWS CIV de Algemene Rijksvoorwaarden bij IT Overeenkomsten (ARBIT-2018) van toepassing.

Deze zijn o.a. te vinden op [Pianoo](#) en zullen worden meegestuurd in de gunningsfase.

De leverings-, betalings- en andere (algemene) voorwaarden van de ondernemer worden uitdrukkelijk van de hand gewezen.

4.3.4 Tegenstrijdigheden, onvolkomenheden en/of bezwaren

De aanbestedingsdocumenten, met bijbehorende bijlagen, zijn met zorg samengesteld. Mocht de ondernemer desondanks tegenstrijdigheden en/of onvolkomenheden tegenkomen, dan dient de ondernemer dit zo spoedig mogelijk, maar in elke geval vóór uiterste datum van het indienen van vragen, aan RWS CIV kenbaar te maken met opgave van de correctievoorstellen en een eventuele onderbouwing. Ook eventuele bezwaren tegen (delen van) de aanbestedingsdocumenten dient de ondernemer zo spoedig mogelijk, maar in elk geval vóór de uiterste datum van het indienen van vragen, aan RWS CIV kenbaar te maken.

Indien naderhand blijkt dat er onvolkomenheden, tegenstrijdigheden en/of gebreken in de aanbestedingsdocumenten zitten en deze zijn niet door de ondernemer gemeld, kan dit RWS CIV niet worden aangemerkt.

Van de ondernemer wordt een proactieve houding verwacht. Dit betekent dat de ondernemer geen rechtsgeldig beroep kan doen op onvolkomenheden of tegenstrijdigheden die niet door hem binnen de hiervoor genoemde termijn aan de orde zijn gesteld, terwijl dit redelijkerwijs wel mogelijk was geweest. Ten aanzien van deze onvolkomenheden of tegenstrijdigheden heeft de ondernemer in die situatie zijn rechten verwerkt.

4.3.5 *Nederlandse taal*

De met de communicatie belaste personeelsleden van een ondernemer dienen de Nederlandse taal in woord en geschrift in voldoende mate te beheersen voor zover relevant ten tijde van deze aanbesteding en voor de uitvoering van de opdracht.

4.3.6 *Geen vergoeding kosten*

RWS CIV vergoedt geen kosten verbonden aan de aanmelding, noch aan de inschrijving.

4.3.7 *Selectief aanmelden RAP of Kwaliteit en Testen 2*

In verband met het door RWS CIV gehanteerde onafhankelijkheidsprincipe, ter voorkoming van belangenverstrengeling, is voor de aanbesteding Kwaliteit en Testen2 en de aanbesteding RAP besloten dat deelname aan beide aanbestedingen door één onderneming is uitgesloten.

Bent u voornemens deel te nemen aan de door RWS CIV voorgenomen Europese aanbesteding Kwaliteit en Testen2, dan bent u uitgesloten om deel te nemen aan onderhavige Europese aanbesteding. Indien u deelneemt aan onderhavige Europese aanbesteding, dan bent u uitgesloten om deel te gaan nemen aan de voorgenomen Europese aanbesteding Kwaliteit en Testen2.

Om u in staat te stellen tot een goede afweging te kunnen komen voor het wel of niet deelnemen aan één van beide aanbestedingen wordt hieronder beknopt de scope weergegeven van de voorgenomen Europese aanbesteding Kwaliteit en Testen:

RWS CIV is voornemens een Europese aanbesteding Kwaliteit en Testen2 te starten voor een opvolger van het huidige contract dat medio 2020 afloopt om de werkzaamheden van Centrum IV Verificatie en Validatie (CIVVV).

Het belang van RWS is om de IV in objecten en systemen in de operatie zo zorgeloos/storing loos als mogelijk te laten functioneren. Daarom is het noodzakelijk om niet alleen afzonderlijke IV-producten te verifiëren en te valideren, maar juist ook de gehele IV-keten waar zo'n product onderdeel van is.

De voorgenomen scope van het contract/de externe dienstverlening betreft vooralsnog:

- Quality Assurance: Doel van IV Quality Assurance is het inzichtelijk maken van risico's door middel van het toetsen van de kwaliteit gedurende een realisatietraject (beschrijving, ontwikkeling, testen, implementatie, beheer).
- Testen IV: Doel van de dienstverlening IV Testen is het risico gebaseerd testen waarmee de kwaliteit van de software wordt bepaald. Dit om met behulp van vigerende standaarden en normen een geverifieerde en gevalideerde kwaliteit aan te tonen.
- Regie/Governance: Regie/Governance heeft als doel om met de juiste besturing een optimale afstemming tussen de organisatievraag en het aanbod van kwaliteit- en testdiensten te bewerkstelligen.

- Beheer omgevingen: Doel van beheerdiensten is om kwalitatief hoogstaande (keten)testvoorziening te installeren, configureren, optimaliseren en te onderhouden. Voor RWS is een kwalitatief goede, adaptieve en centrale validatie- en verificatie-omgeving van cruciaal belang om software ontwikkelingen in de keten conform de gestelde acceptatiecriteria in productie te nemen.
- Gerelateerde dienstverlening: Opdrachtgever kan opdrachtnemer vragen of- fertes uit te brengen voor gerelateerde QA/testen diensten.
- Transitie: Doel van 'transitie dienstverlening' is een gecontroleerde over- gang (zonder verlies van service en kwaliteit) van taken, kennis en dienst- verlening van de bestaande opdrachtnemer naar de nieuwe opdrachtnemer.
- Retransitie: Doel van de retransitie is een gecontroleerde overgang (zonder serviceverlies) van taken, kennis en dienstverlening van opdrachtnemer naar opdrachtgever of naar een andere leverancier dan opdrachtnemer.

Beoogd wordt een contract te sluiten voor vier jaar met enkele optionele jaren.

Voor meer informatie over de voorgenomen Europese aanbesteding Kwaliteit en Testen2 wordt tenslotte verwezen naar de recentelijk gepubliceerde Marktconsultatie [Kwaliteit en Testen2 op TenderNed](#).

4.3.8 *Combinatie*

Ondernemers die zich aanmelden in combinatie dienen een penvoerder aan te wijzen. De penvoerder is bevoegd om de combinatie te binden en op te treden namens die combinatie. De penvoerder is de organisatie waarmee Opdrachtgever gedurende de looptijd van de overeenkomst, namens de combinatie, correspondentie voert over de voortgang van de uitvoering en waaraan Opdrachtgever de betalingen verricht. In de UEA dient aangegeven te worden wie de penvoerder is.

Ondernemers die zich aanmelden in combinatie zijn hoofdelijk aansprakelijk voor de nakoming van alle uit de overeenkomst voortvloeiende verplichtingen.

4.3.9 *Percelen*

Als de onderneming zich aanmeldt als gegadigde, is dat voor alle drie (3) de percelen. Een onderneming kan echter niet meer dan één perceel gegund krijgen.

4.3.10 *Sociale voorwaarden*

De Rijksoverheid heeft besloten om per 1 januari 2013 de "sociale voorwaarden" naast milieu als duurzaamheidscriterium toe te passen bij alle opdrachten boven de Europese drempel.

Ondernemer dient sociale voorwaarden te borgen in zijn organisatie. Aan de overeenkomst wordt een bijlage standaardtekst Sociale Voorwaarden gevoegd, waarin hij verklaart dat zijn bedrijf de gestelde internationale normen respecteert en waarin aangegeven wordt welk regime en bijbehorende maatregelen in het kader van de uitvoering van de opdracht van toepassing zijn.

5 Uitsluitingsgronden, geschiktheidseisen en selectiecriteria

5.1 Algemeen

In dit hoofdstuk zijn de uitsluitingsgronden en geschiktheidseisen opgenomen die RWS CIV stelt aan de ondernemer, alsmede de selectiecriteria. In de volgende paragrafen beschrijft RWS CIV welke informatie de ondernemer aan zijn aanmelding dient toe te voegen om te verklaren dat uitsluitingsgronden op hem niet van toepassing zijn en dat hij aan de gestelde geschiktheidseisen voldoet. Tevens is aangegeven welke informatie m.b.t. de selectiecriteria de ondernemer aan zijn aanmelding dient toe te voegen.

5.2 Uitsluitingsgronden

In deze paragraaf beschrijft RWS CIV welke uitsluitingsgronden op de ondernemer van toepassing zijn.

RWS CIV sluit een ondernemer uit van deelneming aan de opdracht wanneer een verplichte uitsluitingsgrond en/of een facultatieve uitsluitingsgrond op de ondernemer van toepassing is, tenzij de ondernemer in Deel III van de UEA zelfreinigende maatregelen heeft ingevuld en op basis daarvan RWS CIV besluit de ondernemer toch toe te laten tot de aanbestedingsprocedure.

5.2.1 *Uniform Europees Aanbestedingsdocument (UEA)*

In de UEA zijn de verplichte uitsluitingsgronden en de door RWS van toepassing verklaarde facultatieve uitsluitingsgronden opgenomen. Voor de uitsluitingsgrond "Ernstige beroepsfout" geldt dat een ACM-boete in ieder geval als (een indicatie van) een ernstige beroepsfout wordt gezien.

5.2.2 *Voorkennis en Belangenverstrengeling*

1. Het beleid van Rijkswaterstaat ter voorkoming van voorkennis en belangenverstrengeling, zoals opgenomen in de nota 'Scheiding van belang, Beleid tegen belangenverstrengeling bij de aanbesteding' d.d. 14 september 2007, is onverkort van toepassing op deze aanbesteding.
2. Indien er sprake is (geweest) van betrokkenheid bij de voorbereiding van de opdracht, wordt er vermoed sprake te zijn van voorkennis en/of belangenverstrengeling.
3. RWS CIV stelt de ondernemer in de gelegenheid om, ten genoegen van RWS CIV, het in lid 2 bedoelde vermoeden te weerleggen en aan te tonen dat de eerlijke mededinging niet wordt geschaad door de (eerdere) betrokkenheid. Een ondernemer kan worden uitgesloten van deelneming aan de opdracht indien het vermoeden bedoeld in lid 2 niet wordt weerlegd.

5.3 Geschiktheidseisen

In deze paragraaf beschrijft RWS CIV de geschiktheidseisen die aan de ondernemer worden gesteld.

5.3.1 Financiële en economische draagkracht

5.3.2 Beroepsbevoegdheid

5.3.3 Technische bekwaamheid of beroepsbekwaamheid

Geschiktheidseisen zijn als eis gesteld, de ondernemer dient hieraan volledig te voldoen. Zo niet, dan kan de aanmelding ter zijde worden gelegd en kan de ondernemer worden uitgesloten van de verdere procedure.

5.3.1 *Financiële en economische draagkracht*

Ten aanzien van de financiële en economische draagkracht gelden de volgende geschiktheidseisen:

Ondernemer dient over voldoende financiële en economische draagkracht te beschikken om de Opdracht tot een goed einde te brengen. RWS acht dit noodzakelijk omdat sommige onderdelen van de opdracht betrekking hebben op dienstverlening van meerdere Missie Kritische RWS applicaties met een hoog maatschappelijk afbreuk risico. Bovendien vraagt RWS specifiek consignatie en Buitengewone urgentie dienstverlening uit als onderdeel van de opdracht.

Dit wordt onder meer beoordeeld aan de hand van de jaarrekeningen van de afgelopen drie (3) boekjaren waarbij de liquiditeit van ondernemer worden geanalyseerd. De financiële draagkracht van de ondernemer kan worden beoordeeld op basis van de financiële en economische draagkracht van haar moedermaatschappij (indien aanwezig), mits deze een verklaring afgeeft dat zij volledige aansprakelijkheid accepteert voor de uitvoering van de Opdracht en de financiële draagkracht van Gegadigde.

Door middel van het ondertekenen van de UEA (bijlage 1) verklaart de ondernemer dat hij aan bovenstaande geschiktheidseis voldoet en dat hij op een daartoe strekkend verzoek van RWS CIV de gevraagde bewijsstukken zal overleggen.

5.3.2 *Liquiditeit*

Ondernemer dient over voldoende financiële en economische draagkracht te beschikken om de Opdracht goed te kunnen uitvoeren. De draagkracht wordt onder meer beoordeeld aan de hand van de liquiditeit in de jaarrekeningen van de afgelopen drie (3) boekjaren. Gegadigde dient hierbij het volgende aan te tonen:

- Liquiditeit (Vlottende Activa + liquide middelen / Kort Vreemd Vermogen) ≥ 1 .

Door middel van het ondertekenen van de UEA (bijlage 1) verklaart de ondernemer dat hij aan bovenstaande geschiktheidseis voldoet en dat hij op een daartoe strekkend verzoek van RWS CIV de gevraagde bewijsstukken zal overleggen.

5.3.3 *Beroepsbevoegdheid*

RWS CIV stelt geen nadere eisen met betrekking tot bijzondere vergunningen of lidmaatschappen van bepaalde organisaties.

5.3.4 *Technische bekwaamheid of beroepsbekwaamheid*

De ondernemer dient technisch bekwaam of beroepsbekwaam te zijn om de opdracht uit te voeren. RWS CIV heeft voor het toetsen hiervan kerncompetenties vastgesteld (zie 5.3.3.1. Kerncompetenties en 5.4 Selectiecriteria), die relevant zijn voor essentiële punten van de opdracht.

Om aan te tonen dat de ondernemer over de kerncompetentie beschikt, dient de ondernemer per kerncompetentie één of meerdere referenties c.q. een beschrijving, verklaring e.d. in te dienen. U kunt ook een beroep doen op onderaannemer(s) om aan een kerncompetentie te voldoen.

5.3.4.1. Kerncompetenties

De ondernemer dient over onderstaande kerncompetenties te beschikken om voor selectie in aanmerking te komen (zie 5.4 Selectiecriteria):

Kerncompetentie 1: toont aan dat u kunt beschikken over toegepaste IV- kennis en ervaring;

Kerncompetentie 2: toont aan een efficiënte en klantgerichte deliveryorganisatie op te kunnen bouwen om de gevraagde dienstverlening te kunnen leveren.

Kerncompetenties als geschiktheidseis wil zeggen dat een ondernemer aangeeft dat hij daadwerkelijk over de kerncompetenties beschikt (zie 5.4 Selectiecriteria). Ondernemer vult **bijlage 4** in, het ontbreken van bijlage 4 en/of een bevestigend antwoord op kerncompetenties betekent dat de inschrijving niet verder in behandeling wordt genomen. RWS CIV acht aantoonbare kennis en ervaring op de kerncompetenties onmisbaar voor de uitvoering van de opdracht!

Kerncompetenties als geschiktheidseis wil zeggen dat een ondernemer aangeeft dat hij daadwerkelijk over de kerncompetenties beschikt. Hij vult dit in op **bijlage 4**. Het ontbreken van een bevestigend antwoord op enige kerncompetentie betekent dat de inschrijving niet verder in behandeling wordt genomen. RWS CIV acht aantoonbare kennis en ervaring op de kerncompetenties onmisbaar voor de uitvoering van de opdracht. De ondernemer dient deze in huis te hebben.

5.3.4.2. Eisen aan in te dienen referenties

De ondernemer dient zijn kerncompetenties met referenties te onderbouwen om voor selectie in aanmerking te komen. Aan de referenties worden de volgende eisen gesteld:

- De ondernemer dient aan te tonen op het gebied van de benodigde kerncompetenties, één of meer referentieproject(en) op een vakkundige en regelmatige wijze te hebben uitgevoerd, tijdig te hebben opgeleverd en tot een goed einde te hebben gebracht;
- De referentieproject(en) dienen uitgevoerd te zijn in de periode van 3 jaar voorafgaande aan de datum van deze aanbesteding (publicatiedatum);
- Een referentie kan meerdere kerncompetenties afdekken op voorwaarde dat de relatie tussen de referentie en iedere hieraan gekoppelde kerncompetentie helder is aangegeven.
- Er is minimaal 1 (één) en maximaal 2 (twee) referentie(s) per benoemde kerncompetentie noodzakelijk. Omdat de kerncompetenties diverse elementen bevatten kan het zijn dat u meer dan één referentie nodig heeft om alle elementen goed af te dekken.
- Per referentieproject dient onderbouwd te worden waarom de referentie relevant is voor de onderhavige opdracht. Hierin dient opgenomen te worden:
 - Welke kerncompetenties of elementen van de kerncompetenties afgedekt worden;
 - Beschrijving van de door (onder)aannemer uitgevoerde werkzaamheden en behaalde resultaten;
 - Beschrijving van het belang van de referentie in relatie met de benoemde taken en kenmerken van de opdracht;
- Per referentieproject dient één formulier (**zie bijlage 4**) te worden ingevuld, totaal maximaal 2 A4.
- Door het opgeven van een referentieproject geeft de ondernemer toestemming aan RWS CIV om, zonder tussenkomst van de ondernemer, voor verificatie contact op te nemen met de genoemde contactpersoon van de referentie.

- De referenties mogen uitsluitend in de Nederlandse taal opgesteld zijn (laten vertalen indien nodig). De referent dient bij voorkeur in het Nederlands te communiceren. Enig andere toegelaten taal is Engels.

5.3.4.3. *Kwaliteitsmanagementsysteem*

Rijkswaterstaat hanteert het uitgangspunt dat opdrachtnemers zelf verantwoordelijk zijn voor de kwaliteit van het werk dat zij opleveren. De ondernemer dient daartoe te werken onder kwaliteitsborging. Met het oog daarop wordt van de ondernemer een beheerste werkwijze en borging daarvan geëist. De gestelde eisen zijn nader uitgewerkt in de aanbestedingsstukken.

De Opdrachtgever wenst zoveel mogelijk op afstand te blijven staan van het proces en product van de Opdrachtnemer. Desondanks heeft de Opdrachtgever een maatschappelijke verantwoordelijkheid bij de realisatie van de prestatie. De Opdrachtgever hanteert hiertoe de methodiek Systeemgerichte Contractbeheersing (SCB).

Indien de ondernemer een werkwijze implementeert die voldoet aan de eisen, hetgeen hij aan de Opdrachtgever inzichtelijk moet maken, geeft dit de Opdrachtgever in beginsel het vertrouwen dat het eindresultaat aan de gestelde eisen zal gaan voldoen. Om dit vertrouwen te onderbouwen toetst de Opdrachtgever.

De toetsen worden op basis van het risicoregister ingepland. Gegeven de wens om op afstand te blijven toetst de Opdrachtgever met name of de Opdrachtnemer werkt volgens zijn eigen kwaliteitsmanagementsysteem en of de registraties van de Opdrachtnemer betrouwbaar zijn. Om tot dit oordeel te kunnen komen maakt de Opdrachtgever gebruik van een mix van systeem-, proces- en producttoetsen.

Van de ondernemer wordt verwacht dat hij werkt onder kwaliteitsborging en daarbij aansluit op de door de Opdrachtgever gehanteerde methodiek van Systeemgerichte Contractbeheersing.

5.3.4.4. *Kwaliteitsmanagementsysteem*

De ondernemer moet een kwaliteitsmanagementsysteem dat voldoet aan de norm NEN-EN-ISO 9001 toepassen op de uitvoering van de opdracht.

Als geschiktheidseis wordt gesteld dat de ondernemer beschikt over een kwaliteitsmanagementsysteem dat voldoet aan de norm NEN-EN-ISO 9001, met als toepassingsgebied het onderwerp van deze aanbesteding.

De ondernemer moet aantonen dat hij aan deze geschiktheidseis voldoet door middel van:

1. een door een daartoe bevoegde instantie afgegeven geldig certificaat dat de ondernemer aan de norm NEN-EN-ISO 9001 voldoet met als toepassingsgebied het onderwerp van deze aanbesteding, of
2. een gelijkwaardig geldig certificaat, of
3. ander bewijs dat hij voldoet aan deze geschiktheidseis.

Ad 1 en 2) Op een daartoe strekkend verzoek van RWS CIV dient de ondernemer een kopie van het certificaat te overleggen. Het certificaat dient in ieder geval geldig te zijn tot en met de datum van aanmelding.

Ad 2) Indien de ondernemer een kopie van het certificaat wil overleggen als bedoeld onder 2. moet hij bij aanmelding aantonen dat er sprake is van een gelijkwaardig certificaat.

Ad 3) Indien de ondernemer een bewijs als bedoeld onder 3. indient, doet hij dit door middel van een recente (niet ouder dan 1 jaar) audit door een onafhankelijke partij die heeft vastgesteld dat het kwaliteitsmanagementsysteem van aanmelder volledig aan de norm voldoet.

In dit bewijs moeten alle onderwerpen van de norm NEN-EN-ISO 9001 naar voren komen.

De ondernemer vult hiertoe tevens bijlage 2 in en voegt deze toe aan zijn aanmelding.

5.3.4.5. *Duurzaam ondernemen*

Duurzaam ondernemen – ook wel maatschappelijk verantwoord ondernemen (MVO) genoemd – is ondernemen waarbij evenwicht bestaat tussen economische, sociale en milieubelangen. Duurzame ondernemers kijken niet alleen naar hun winst- en verliescijfers, maar ook naar de gevolgen van hun bedrijfsactiviteiten voor mens en milieu. En niet alleen naar de gevolgen op korte, maar ook naar de gevolgen op lange termijn.

De overheid beschouwt het als haar taak om het duurzaam inkoopbeleid te stimuleren en te faciliteren en daarnaast de gegevens over de voortgang te verzamelen en daarover te informeren.

De ondernemer dient duurzaam ondernemen te borgen in zijn organisatie. Om dit aan te tonen dient gegadigde bijlage 3 in te vullen en aan zijn aanmelding toe te voegen.

Voorbeeldmethodes hiervoor zijn:

- ISO-14001-certificering of EMAS-registratie: het ISO-14001 certificaat eist dat het milieuzorgsysteem van een organisatie voldoet aan wet- en regelgeving, en dat het milieubeleid voorziet in een continu proces van verbetering. De EMAS-normen zijn voor een groot deel vergelijkbaar met de ISO-14001-eisen, met als extra dat voor een EMAS-registratie ook een verslag over duurzaamheid aan het jaarverslag moet worden toegevoegd.
- De sociale en milieuparagraaf in het jaarverslag: een organisatie kan in het jaarverslag aandacht besteden aan sociale en milieuaspecten.
- Beleidsdocument duurzaamheid: dat document geeft aan wat duurzaamheidsbeleid inhoudt en hoe vaak het wordt geactualiseerd.

5.4 **Selectiecriteria**

Naast de eisen voor technische bekwaamheid (paragraaf 5.3) gelden onderstaande selectiecriteria, waarvoor het beoordelingsteam punten zal toekennen volgens onderstaande scoretabel.

Voor deze opdracht hanteert RWS CIV onderstaande drie (3) selectiecriteria:

1. Kerncompetentie 1:

Toont aan dat u kunt beschikken over toegepaste IV- kennis en ervaring.

In de referentie geeft de organisatie aan hoe men beschikt over toegepaste IV- kennis en ervaring;

2. Kerncompetentie 2: Toont aan dat u een efficiënte en klantgerichte delivery organisatie kan opbouwen om de gevraagde dienstverlening te kunnen leveren

In de referentie geeft de organisatie aan hoe de organisatie een efficiënte en klantgerichte deliveryorganisatie inregelt om aan gevraagde dienstverlening te kunnen voldoen;

3. Maatschappelijk verantwoord ondernemen: People, Planet en Profit

U geeft in maximaal 1 A4 weer op welke wijze uw onderneming een bijdrage en/of meerwaarde levert aan People, Planet en Profit.

Scoretabel selectiecriteria:

Selectie criterium	Elementen	punten
<u>Kerncompetentie 1</u>	<ol style="list-style-type: none"> 1. Ervaring met het ontwikkelen en beheren van complexe systemen; 2. Ervaring met leveringsmethoden; 3. Ervaring met levering van integrale diensten. 	Max. 1.000 punten
<u>Kerncompetentie 2</u>	<ol style="list-style-type: none"> 1. Ervaring met klantgerichte delivery-organisatie; 2. Ervaring gericht op het creëren van toegevoegde waarde; 3. Ervaring en flexibel in inzet en capaciteit; 4. Ervaring met het benutten van kennis en ervaring derden. 	Max. 1.000 punten
<u>Maatschappelijk verantwoord ondernemen</u>	<ol style="list-style-type: none"> 5. People, Planet; 6. Profit. 	Max. 900 punten
	Totaal	Max. 2.900 punten

5.4.1 Kerncompetentie 1

De applicaties die in beheer worden gegeven hebben een grote diversiteit. U heeft kennis en ervaring met het gehele technologisch spectrum dat RWS CIV toepast en beschikt over een delivery-organisatie die op afroep direct beschikt over deze technologische kennis. U heeft een proces ingericht waarmee u de technologische kennis actueel houdt en zorg draagt dat werknemers zich in de kennis en vaardigheden over deze technologieën ook verder ontwikkelen. Direct vanaf de aanvang van de

opdracht en daarna doorlopend heeft uw delivery-organisatie/uw betrokken medewerkers de vereiste technische kennis in huis en die kennis in ervaring uitgebouwd door het toepassen in praktijksituaties.

Door middel van een referentie toont u aan hoe u:

- kunt beschikken over toegepaste IV- kennis en ervaring;
- beschikt over de juiste kennis en ervaring voor de invulling van de gevraagde dienstverlening (beheer en onderhoud van applicaties, infra en platformen en Technisch Applicatie Beheer), technologie, werkmethoden en processen ter beschikking;
- beschikt over de gevraagde technologische kennis, kennis van processen en werkmethoden

Ter onderbouwing van deze kerncompetentie verwachten we dat u minimaal ervaring heeft op het gebied van de 3 elementen:

1. Ervaring met het ontwikkelen en beheren van complexe systemen: u heeft ervaring met het ontwikkelen en beheren van complexe (missie-kritieke) systemen en beschikt over de vaardigheden alle werkzaamheden af te dekken. U bent in staat gevraagde technologische kennis en kennis van processen en werkmethoden zoals opgenomen in de bijlage "Excel tabel met applicaties en platformdiensten" te leveren.
2. Ervaring met leveringsmethoden: u heeft ervaring met het toepassen van gestandaardiseerde methoden, processen en procedures gericht op controleerbare levering van producten (releases) en (beheer) diensten van constant hoge kwaliteit binnen afgesproken tijd en geld. U levert de passende (ontwikkel- en beheer-) methode voor de juiste situatie en kunt daar tussen schakelen: lineair, agile en DevOps; uw organisatie kan het leveren op verzoek.
3. Ervaring met levering van integrale diensten: u heeft ervaring met het leveren van continu dienstverlening (7x24 uur, missiekritiek, hoge beschikbaarheid) op alle facetten van beheer en productie van applicatieketens, waarbij u ook ketenverantwoordelijkheid heeft gedragen indien andere beheerpartijen in de keten betrokken waren.

Dit selectie criterium wordt beoordeeld op basis van de door gegadigde ingediende referentie(s) bijlage: 4.

5.4.2 *Kerncompetentie 2*

De te contracteren dienstverlening is bestemd voor meerdere afdelingen binnen RWS CIV. Er is geen sprake van één klant met één behoefte. De beoogd leverancier krijgt binnen RWS CIV te maken met verschillende klanten, met hun eigen applicaties, domeinen en agenda's, maar allemaal met een duidelijke behoefte: een leverancier die op het juiste moment kwalitatieve diensten en producten in toekomstvaste oplossingen levert. De beoogd leverancier kan hieraan tegemoet komen door een klantgerichte organisatie neer te zetten die in staat is uiteenlopende diensten en producten te leveren aan uiteenlopende klantgroepen binnen één organisatie en die **toegevoegde waarde levert**.

Ter onderbouwing van deze kerncompetentie verwachten we dat u minimaal ervaring heeft op het gebied van de 4 elementen:

1. Ervaring met klantgerichte delivery-organisatie: u hebt ervaring met het inrichten en besturen van een klantgerichte delivery-organisatie in de ICT die op elk niveau voorzien is van de juiste taken, bevoegdheden, verantwoordelijkheden en escalatiemogelijkheden. Uw organisatie kan vragen op elk niveau aan, van gebruiker, beheerders en applicatie-eigenaren. U begrijpt ook de specifieke domeinen waarin uw klant actief is en verkoopt geen "nee" maar biedt praktische oplossingen in die gevallen dat u uw werk in uitzonderlijke situaties moet uitvoeren, zowel qua technologie (afwijkende hardware/platformen) als locatie (meetplatformen op zee).
2. Ervaring gericht op het creëren van toegevoegde waarde: u denkt mee met de belangen van uw klant en bent gericht op het creëren van toegevoegde waarde voor uw klant. U levert niet alleen de gevraagde diensten en producten maar gaat op eigen initiatief ook een stap verder met als doel uw klanten op een hoger plan te krijgen. U acteert als een partner die zijn contractpartij verder professionaliseert met als doel samen leren, samen profiteren.
3. Ervaring en flexibel in inzet en capaciteit: de leverancier heeft effectief resource- of capaciteitsmanagement geïmplementeerd waarmee hij tegemoet komt aan een fluctuerend en moeilijk te plannen werkaanbod. Hij kan op korte termijn voldoende (juiste) technische capaciteit opschalen om een groei in werkvolume te absorberen en tijdig met hoge kwaliteit te leveren. Maar hij kan met behoud van opgedane kennis zijn capaciteit op eigen initiatief afbouwen indien de vraag daalt, dit gedreven door meer of minder projecten of applicaties in beheer.
4. Ervaring met het benutten van kennis en ervaring derden: u signaleert tijdig waar u derde (kennis)partijen nodig heeft om de integrale dienstverlening aan uw klant te kunnen leveren en benut uw marktkennis en contacten om effectieve samenwerkingsverbanden aan te gaan waarbij uw eindklant volledig "ontzorgd" wordt, zowel in de zin van regie als kosten.

Dit selectie criterium wordt beoordeeld op basis van de door gegadigde ingediende referentie(s) bijlage: 4.

5.4.3 *Duurzaam inkopen - Maatschappelijk Verantwoord Ondernemen*

IV snijdt dwars door alle processen van RWS heen en is de drager van de digitale transformatie. In die verandering wil RWS duurzaamheid verankeren in het IV proces waardoor alle RWS processen duurzamer worden.

Belangrijke partners hierbij zijn voor RWS de IV marktpartijen. Zij hebben de noodzaak van duurzaamheid omarmd. Dat blijkt uit de talloze voorbeelden waar innovatie en duurzame IT samengaan. Neem de ontwikkelingen rond "immersed computing" in rekencentra. Met de Marktvisie hebben we een instrument in handen om onze zakelijke partners uit te nodigen om met duurzame IV-oplossingen te komen.

Andere belangrijke kaderdocumenten zijn de [Koers2020](#), [i-Strategie RWS](#) en de [i-Visie RWS](#). De ambitie van IenW is om koploper te zijn op het gebied van duurzaamheid. De RWS ambitie is om koploper te worden op het gebied van duurzame IV!

Voor deze opdracht zijn drie (3) MVO-dimensies People, Planet en Profit van toepassing.

- **People:** De normen en waarden waar een bedrijf voor staat. Deze worden vaak beschreven in een gedragscode en in zgn. 'compliance-regels'.
- **Planet:** De maatschappelijke verantwoordelijkheid van een bedrijf: de manier waarop een bedrijf zijn kernactiviteiten uitvoert en verantwoordelijkheid neemt ten aanzien van het milieu en de sociale context. Veel bedrijven beschrijven hun activiteiten op dit terrein in een duurzaamheidsverslag. Het wordt steeds gebruikelijker een dergelijk verslag te hebben.
- **Profit:** De maatschappelijke betrokkenheid van een bedrijf: de manier waarop het bedrijf iets teruggeeft aan de samenleving. Dit onderwerp krijgt soms aandacht in het duurzaamheidsverslag. Veel bedrijven kiezen ervoor hier niet zelf actief over te communiceren.

Ter onderbouwing van People, Planet en Profit verwachten we dat u een beschrijving geeft hoe uw organisatie invulling geeft aan onderstaande elementen:

1. People, Planet: de manier waarop uw onderneming zijn kernactiviteiten uitvoert en verantwoordelijkheid neemt ten aanzien van het milieu (Planet) en de sociale context (People).
2. Profit: de manier waarop uw onderneming iets teruggeeft aan de samenleving (Profit).

Dit selectiecriteria wordt beoordeeld op basis van de door gegadigde ingediende document zie bijlage: 5.

5.4.4

Beoordeling selectiecriteria

Het is belangrijk dat de gegadigde de relevante aspecten met zodanig detail en helderheid beschrijft om RWS CIV in staat te stellen te beoordelen of gegadigde als (één) van de meest geschikte kandidaten voor de beoogde opdracht kan worden aangemerkt.

Als score model wordt een 4 puntsschaal gehanteerd.

<i>Beoordeling</i>	<i>Score</i>
De uitwerking is van een matige kwaliteit. Toelichting: De uitwerking is incompleet, deels onduidelijk, slordig. Het is niet duidelijk uitgewerkt of aan het selectiecriteria passend invulling gegeven wordt.	1
De uitwerking is van een goede kwaliteit. Toelichting: De uitwerking voldoet aan de verwachtingen, niet meer en niet minder. Ondernemer heeft blijk gegeven passend invulling te geven aan het selectiecriteria.	2
De uitwerking is van een zeer goede kwaliteit. Toelichting: De uitwerking voldoet aan de verwachtingen en bevat daarnaast zaken die blijk geven dat de ondernemer meer dan passend invulling geeft aan het selectiecriteria.	3
Niet of nauwelijks uitgewerkt, of de uitwerking bevat niet of nauwelijks relevante tekst.	0

Het beoordelingsteam geeft per score-item een score.

Score tabel beoordeling

Kerncompetentie 1	Elementen	Max. 1.000 punten
	1. Ervaring met het ontwikkelen en beheren van complexe systemen	Max. 300 punten Score 1 = 100 punten Score 2 = 200 punten Score 3 = 300 punten
	2. Ervaring met leveringsmethoden	Max. 300 punten Score 1 = 100 punten Score 2 = 200 punten Score 3 = 300 punten
	3. Ervaring met levering van integrale diensten	Max. 400 punten Score 1 = 100 punten Score 2 = 250 punten Score 3 = 400 punten

Score tabel beoordeling

Kerncompetentie 2	Elementen	Max. 1.000 punten
	1. Ervaring met klantgerichte delivery-organisatie	Max. 200 punten Score 1 = 50 punten Score 2 = 100 punten Score 3 = 200 punten
	2. Gericht op het creëren van toegevoegde waarde	Max. 200 punten Score 1 = 50 punten Score 2 = 100 punten Score 3 = 200 punten
	3. De leverancier is flexibel in inzet en capaciteit	Max. 400 punten Score 1 = 100 punten Score 2 = 250 punten Score 3 = 400 punten
	4. Ervaring met het benutten van derden	Max. 200 punten Score 1 = 50 punten Score 2 = 100 punten Score 3 = 200 punten

Score tabel beoordeling

Maatschappelijk verantwoord ondernemen	Elementen	Max. 900 punten
	1. People en People	Max 400 punten Score 1 = 100 punten Score 2 = 250 punten Score 3 = 400 punten
	2. Profit	Max 500 punten Score 1 = 100 punten Score 2 = 300 punten Score 3 = 500 punten

Bij de beoordeling van de aanmeldingen op de selectiecriteria geldt:

- Voor elk afzonderlijk selectie criterium wordt een score bepaald door de scores die het beoordelingsteam aan de score-items heeft gegeven.
- De totaalscore voor de selectiecriteria wordt bepaald door optelling van alle scores.

5.4.5*Minimumscore*

Gegadigde dient voor elk van de selectiecriteria een score te behalen van **minimaal 1** om voor selectie in aanmerking te komen. Indien dit niet het geval is zal de aanmelding ter zijde gelegd worden.

Bijlage 1. Uniform Europees Aanbestedingsdocument (UEA)

(separaat document)

Bijlage 3. Duurzaam ondernemen

Behorende bij zaaknummer: 31143473
(Totaal max. 1A4)

Naam ondernemer:	
Ondernemer is in bezit van een geldig NEN-EN-ISO 14001 certificaat of EMAS-registratie.	<input type="checkbox"/> Ja, nl.
Ondernemer is in bezit van een geldig gelijkwaardig certificaat.	<input type="checkbox"/> Ja, te weten ondernemer vult het onderstaande tekstvak I in.
Ondernemer is niet in het bezit van een certificaat.	<input type="checkbox"/> Ja, ondernemer vult het onderste tekstvak II in.
I. Uitwerking van ondernemer om aan te tonen dat sprake is van een gelijkwaardig certificaat (max. 1A4, extra toegevoegde documenten of websites waar naar verwezen wordt, worden niet beoordeeld):	
II. Uitwerking waarmee ondernemer aantoont dat duurzaam ondernemen is geborgd in zijn organisatie. Hiertoe dient de ondernemer in een omschrijving aan te geven (max. 1A4) wat het gehanteerde duurzaamheidsbeleid inhoudt en hoe vaak dit wordt geactualiseerd (Extra toegevoegde documenten of websites waar naar verwezen wordt, worden niet beoordeeld):	

Indien sprake is van inschrijving in combinatie dienen alle leden van de combinatie deze verklaring afzonderlijk in te vullen.

Bijlage 4. Referentieproject

Behorende bij zaaknummer: 31143473
(Totaal max. 2A4)

Naam ondernemer:	
------------------	--

Referentie (uniek volgnummer):	
Naam Organisatie (publiek- of privaatrechtelijke instantie):	
Land:	
Contactpersoon van de referentie te benaderen door RWS CIV	Naam:
	Functie:
	Tel:
	E-mail:
Datum oplevering:	
Project waarde:	
Is het referentieproject uitgevoerd door ondernemer	Ja/nee
of dienst onderaannemer(s) waarover ondernemer daadwerkelijk kan beschikken.	Ja/Nee indien van toepassing naam onderaannemer(s):
Documenten aan deze verklaring toegevoegd?	Ja/nee
Beschrijving van het project	
Onderbouwing van de relevantie van het referentieproject in relatie tot de kerncompetentie	

Ondernemer verklaart het bovenstaande project op een vakkundige en regelmatige wijze te hebben uitgevoerd, tijdig te hebben opgeleverd en tot een goed einde te hebben gebracht.

Bijlage 5. Maatschappelijk Verantwoord Ondernemen

Behorende bij zaaknummer: 31143473
(Totaal max. 1A4)

Naam ondernemer:	
------------------	--

Uitwerking wijze waarop sprake is van Maatschappelijk verantwoord ondernemen	
---	--

Beschrijf de wijze waarop uw onderneming haar Maatschappelijke verantwoordelijkheid neemt (max 1 A4)	
---	--

People en Planet:

Beschrijf de wijze waarop uw onderneming Maatschappelijk betrokken is (max 1 A4)	
---	--

Profit:

Bijlage 6.: Akkoordverklaring

<p>Europese aanbesteding: Rijkswaterstaat Applicatie- en Platformdiensten (RAP)</p> <p>Door het invullen en ondertekenen van deze akkoordverklaring gaat Inschrijver akkoord met:</p> <ul style="list-style-type: none">• Alle voorwaarden, vereisten en eisen voor deze gehele aanbestedingsprocedure, zoals opgenomen in de aanbestedingsstukken inclusief de Nota('s) van Inlichtingen en verklaart hij dat hij gedurende de looptijd van de dienstverleningsovereenkomst daaraan zal voldoen en blijven voldoen. <p>Inschrijver verklaart dat zijn gekwalificeerde elektronische rechtsgeldige ondertekening geldt voor alle door hem bij Inschrijving ingediende documenten inclusief het Uniform Europees Aanbestedingsdocument.</p>	
Inschrijving op 3 per- centen:	
Naam Inschrijver (in geval van combinatie naam pervoerder en de andere ondernemers binnen de combinatie):	
Gekwalificeerde elektroni- sche handtekening(en):	