



**Gemeente
Amsterdam**

Architectuur context

Bedrijfsvoering / PO
Aanbesteding Personeels-
en Salarisadministratie

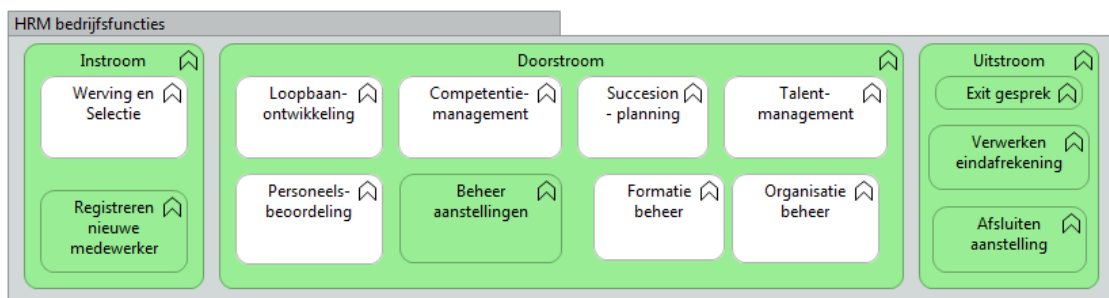
Auteur(s)	Messaoud, Ait Aziz
Versie	1.0
Versiedatum	11 juli 2018

1 Bedrijfsfuncties en projectimpact

Het project richt zich op alle bedrijfsfuncties die door het huidige personeelssysteem (Pview5) en het salarissysteem (YouForce) worden ondersteund. Het gaat om de volgende bedrijfsfuncties:

1. In-, Door- en –Uitstroom;
2. Verzuimmanagement;
3. Personeelsbeheer;
4. Verlofadministratie;
5. Declaratie administratie;
6. Salarisverwerking;
7. HR analyse en rapportage.

De bedrijfsfuncties 3 t/m 7 worden in hun geheel geraakt door dit project. Omdat dit niet geldt voor bedrijfsfuncties 1 en 2 volgt nu een nadere uitwerking van deze twee functies. Figuur 1 zoomt in op de bedrijfsfuncties In-, Door- en Uitstroom en laat de impact (groen) van dit project zien. De wit gearceerde elementen vallen buiten scope.



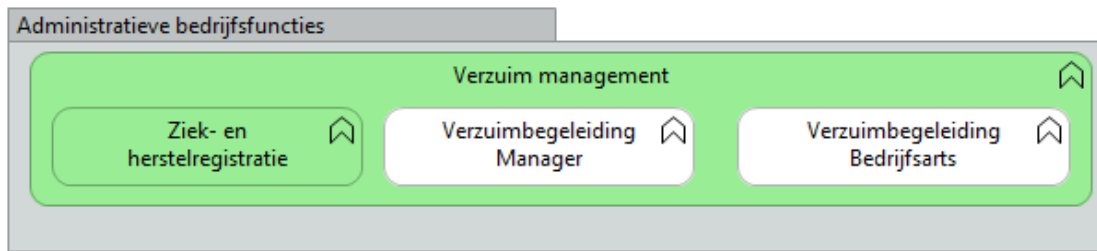
Figuur 1 Overzicht relevante bedrijfsfuncties van In-, Door- en Uitstroom i.r.t. de uitvoerende afdelingen.

Instream is het aantrekken, selecteren en aanstellen van geschikte kandidaten voor (tijdelijk) werk in lijn met de strategie en doelstellingen van de organisatie. Belangrijke onderdelen hierin zijn onder andere het vacatureloket en Lead-buyer Personeel. Echter, alleen het deelproces *Registreren nieuwe medewerker* (intern en extern) wordt geraakt door dit project.

Een belangrijk doel van de bedrijfsfunctie *Doorstroom* is het zorgen voor een 'gezond' personeelsbestand en het inzetten van de juiste medewerker op het juiste moment en op de juiste plaats in de organisatie. Daarbij hoort ook het ondersteunen van de ontwikkeling van medewerkers en het zorgen voor een veerkrachtige organisatie. Het deelproces *Beheer aanstellingen* is het belangrijkste deelproces dat door dit project geraakt wordt.

Uitstroom is het ondersteunen van de administratie van diverse vormen van uitstroom. Deze functie wordt in zijn geheel geraakt door dit project.

Figuur 2 zoomt in op de bedrijfsfunctie Verzuimmanagement en laat de impact (groen) zien. De wit gearceerde elementen vallen buiten scope van dit project.



Figuur 2 Overzicht relevante sub bedrijfsfuncties Verzuimmanagement

Onder Verzuimmanagement valt de begeleiding die de gemeente en haar medewerkers nodig hebben om te voldoen aan alle verplichtingen die de wet oplegt met als doel om medewerkers weer snel aan het werk te krijgen. Alleen het registreren en verwerken van ziek- en herstelmeldingen valt binnen scope van dit project. De afhankelijkheid met de overige (wit gearceerde) ketenfuncties blijft groot en de integraliteit binnen de bedrijfsfunctie Verzuim management blijft erg belangrijk.

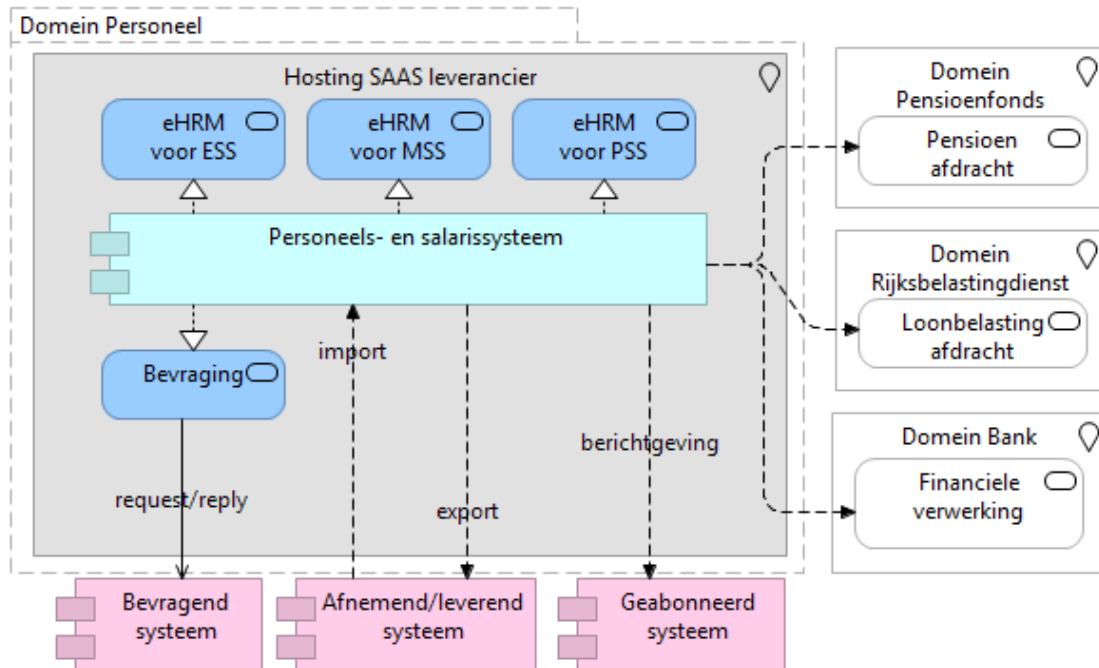
In bijlage 1 is het totale processenlandschap opgenomen met daarop de projectimpact aangegeven. En in bijlage 2 is een informatiemodel opgenomen met de belangrijkste, in scope zijnde, informatieobjecten (bedrijfsobjecten) die beheerd worden door de genoemde bedrijfsfuncties.

1.1 Bedrijfsdiensten

P&O biedt haar personeelsdiensten aan alle medewerkers van de gemeente. Deze personeelsdiensten worden ook aangeboden aan enkele externe gemeenschappelijke regelingen die niet vallen onder de rechtspositie van Amsterdam maar wel onder de verantwoordelijkheid van het gemeentelijk bestuur. Deze vorm van multi-tenancy wordt gehandhaafd in de beoogde situatie. Daarbij is het onder andere belangrijk dat bevoegdheden (bijvoorbeeld bij vervanging van een leidinggevende) niet over de organisatiegrenzen heen gedelegeerd mogen worden en dat gebruikers alleen toegang hebben tot de informatie en processen van de eigen organisatie. Zie Programma van Eisen voor verdere specificering.

2 Gewenste informatievoorziening

In de eindsituatie worden de gewenste applicatiefuncties gerealiseerd door één en dezelfde applicatiecomponent, namelijk het nieuwe personeels- en salarissysteem. Figuur 3 geeft een schematische weergave van dit component in samenhang met de belangrijkste applicatiecomponenten waarmee het moet interacteren.



Figuur 3 Applicatie interactie diagram

De (web)functionaliteiten voor de eindgebruiker werken correct op de standaard internetbrowsers van de Amsterdamse Werkplek zonder dat daarvoor additionele software nodig is (zero footprint). De voorziening ondersteunt de volgende typen interacties via gestandaardiseerde koppelvlakken en bestands- en berichtformaten:

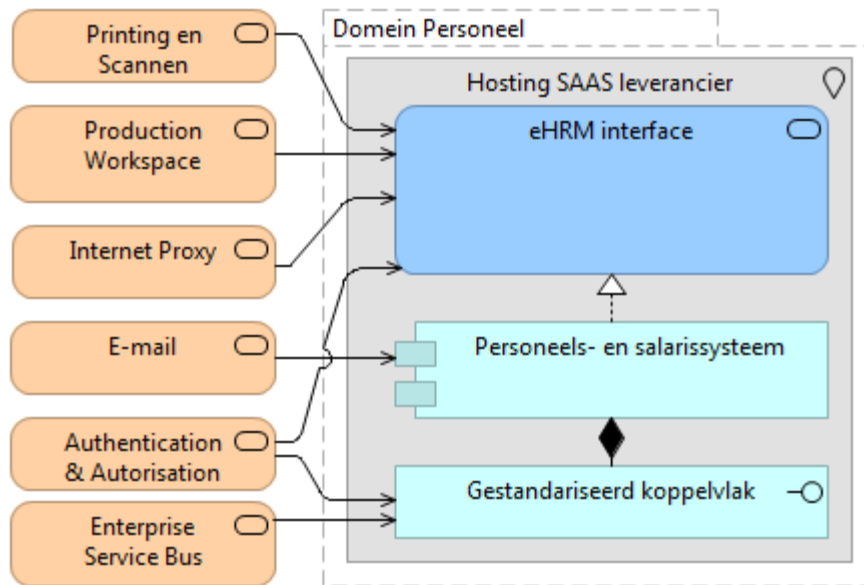
- Bevraging: de voorziening kan real time op entiteiten niveau bevroegd worden door andere systemen. *Voorbeeld van request: is medewerker_A nog in dienst?*
- Import/export: de voorziening kan:
 - Aangeleverde medewerker- en organisatiegegevens importeren en verwerken. *Voorbeeld: verlofgegevens of wijzigingen in organisatiestructuur.*
 - Verschillende selecties medewerkergegevens exporteren in gestandaardiseerde bestandsformaten. *Voorbeeld: geautomatiseerd dagelijkse export van gegevens A, B en C van medewerkersgroep_D.*
- Berichtgeving: de voorziening kan 'geabonneerde systemen' informeren dat een gebeurtenis of een transactie heeft plaatsgevonden. Het bericht bevat naast het gebeurtenistype in ieder geval een sleutelverwijzing naar het object waarop de gebeurtenis van toepassing is. *Voorbeeld: Wijziging in aanstelling Medewerker_A.*

In het Programma van Eisen zijn deze typen interacties verder gespecificeerd. Verder ondersteunt de voorziening standaardservices voor:

- Het ontsluiten en koppelen met een Document Managementsysteem gebaseerd op CMIS;
- Het authentifieren tegen het centrale gemeentelijke autorisatie systeem (IAM).

2.1 Infrastructuur services

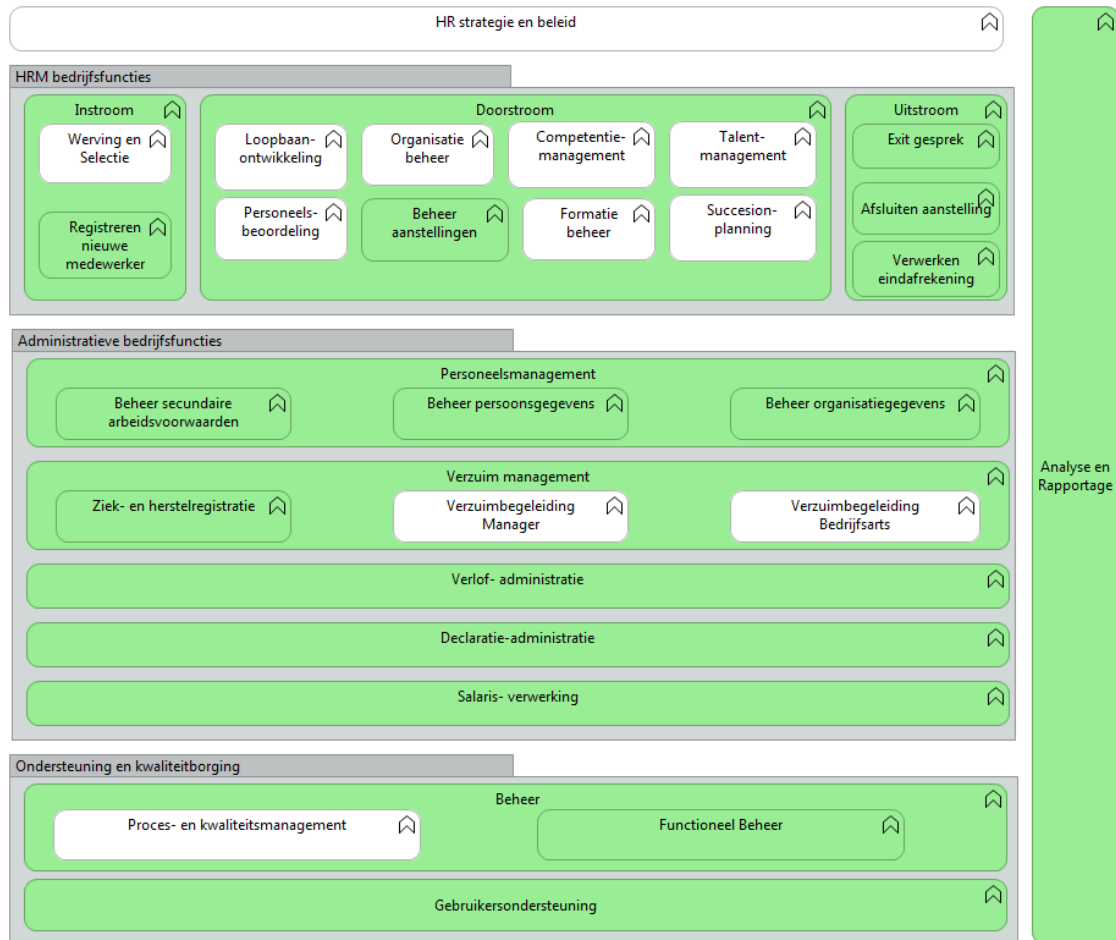
Figuur 4 laat de infrastructuurservices zien die in de eindsituatie gebruikt zullen worden door de nieuwe voorziening.



Figuur 4 Overzicht gebruik van infrastructurele services

Een aantal van de getoonde infrastructuurservices worden integraal aangeboden binnen in de Amsterdamse werkplek.

Bijlage 1 processenlandschap met projectimpact



Bijlage 2: Belangrijke informatieobjecten binnen projectscope

