

UITVOERINGSPROGRAMMA

BODEM & ONDERGROND

Dit document is samengesteld door
het Uitvoeringsprogramma Bodem en
Ondergrond

Concept Pro- gramma van Ei- sen: Landbouw & Voedsel

Procedure gebaseerd op de
Concurrentiegerichte dialoog

Versie 1 mei 2018

INHOUDSOPGAVE

1	Aanleiding	2
1.1	Kennisinfrastructuur Bodem en Ondergrond – De drie pijlers	2
1.2	Uitvraag 2017 met doorloop 2018	2
1.3	Organisatie van faciliterende, adviserende en besluitvormende partijen	3
1.4	Leeswijzer	4
2	Concept Programma van Eisen	5
2.1	Onderwerp	5
2.2	Beoogd resultaat en aanpak	6
3	PvE: Beoordelingscriteria	7
4	PvE: Indieningsvereisten	10
5	PvE: De procesonderdelen en planning.....	12
5.1	Eerste verkennende arena (26 januari 2018)	12
5.2	Samenkomst partijen naar aanleiding van concept Programma van eisen met geïnteresseerden.....	12
5.3	Etalage en Dialoog.....	13
5.4	Publicatie definitief PvE, Indiening projectvoorstellen	14
5.5	Beoordeling en Gunning	14
5.6	Na de gunning	15
5.7	Planning.....	16
Bijlage A	- Eerder behandelde onderwerpen per thema	17
Bijlage B	- Intellectual Property (IP).....	19
Bijlage C	- Indieningsformulier pre-proposal	20
	Naam Projectvoorstel.....	20
	Over het project.....	20
	Over de indieners, financiën en risico's.....	20
Bijlage D	- Projectvoorstel indieningsformat	21

1 AANLEIDING

In maart 2015 is het convenant bodem en ondergrond 2016-20201 gesloten tussen het ministerie van Infrastructuur en Waterstaat (IenW)² het Interprovinciaal Overleg (IPO), de VNG en de Unie van Waterschappen. Dit is een vervolg op het Bodemconvenant 2010-2015. Doel van het convenant is het bereiken van een duurzaam en efficiënt beheer en gebruik van de bodem en ondergrond in 2020. Daarnaast is er een vergelijkbaar convenant, het Bodem en Bedrijfsleven 2015, is op 18 mei 2015 tussen het Ministerie van Infrastructuur en Milieu en het bedrijfsleven afgesloten.

Het Convenant Bodem en Ondergrond (2016-2020) heeft naast het zorgen voor het succesvol laten verlopen van de saneringsoperatie als doel invulling te geven aan de transitie naar duurzaam en efficiënt beheer en gebruik van bodem en ondergrond in de toekomst. Dit laatste gebeurt ondermeer door in te zetten op kennis- en innovatieontwikkeling. Hiervoor werkt het Uitvoeringsprogramma van het convenant (UP) aan een kennisinfrastructuur bodem en ondergrond.

Dit Programma van Eisen beoogt in het kader van de opbouw van deze kennisinfrastructuur onderzoeksprojecten te genereren op het thema 'Landbouw & Voedsel'.

1.1 KENNISINFRASTRUCTUUR BODEM EN ONDERGROND – DE DRIE PIJLERS

Het nieuwe convenant benadrukt het belang van de ontwikkeling, verspreiding en borging van kennis en expertise over de bodem en ondergrond. Daarom zijn afspraken gemaakt over het inrichten en onderhouden van een 'Kennisinfrastructuur Bodem en Ondergrond'.

De Kennisinfrastructuur Bodem en Ondergrond kent drie pijlers:

1. Kennisagenda³. Deze bevat strategische vragen die voortkomen uit knelpunten die vandaag worden ervaren, afspraken en verplichtingen voor de middellange termijn en ambities op de langere termijn.
2. Kennis- en Innovatieontwikkeling. Op basis van de kennisagenda worden projecten uitgezet bij consortia die bestaan uit overheden, bedrijfsleven en onderzoeksinstellingen (triple helix/gouden driehoek). Er wordt uitgegaan van bijdragen van elk van deze partijen (multiplier).
3. Kennisdoorwerking. Dit is van belang voor het in de praktijk benutten van de ontwikkelde kennis.

1.2 UITVRAAG 2017 MET DOORLOOP 2018

De uitvraag 2017-2018 kent, op basis van de evaluatie van de uitvraag 2016, verschillende vormen van aanbesteding:

- Gerichte kennisvragen 2017:
Vragen rond bodemkwaliteitszorg, klimaatadaptatie en – mitigatie, bodemdaling en de omgevingswet⁴ zijn direct uitgezet door Rijkswaterstaat via bestaande

¹ <https://www.bodemplus.nl/onderwerpen/bodem-ondergrond/bodemconvenant/>

² Dit was het toenmalige ministerie van Infrastructuur en Milieu, (IenM)

³ <https://www.bodemplus.nl/onderwerpen/bodem-ondergrond/kennisagenda/?PagClsIdt=964560>

raamcontractanten voor ingenieursdiensten, kennisinstelling of via een specifiek bureau.

- Prijsvraag 2017
Er zijn 4 thema's: bodem en leefbaarheid landelijk gebied en natuur, bodem en transport en mobiliteit, bodem en klimaatverandering en bodem en energievoorziening.
- Bijdrageregeling Regioprojecten 2017
- Concurrentiegerichte dialoog 2017-2018

Dit Programma van Eisen gaat uit van een aanbestedingsvorm gebaseerd op de 'concurrentiegerichte dialoog', de vraag wordt in dialoog met de partijen in verschillende rondes uitgewerkt en geconcretiseerd naar een programma van eisen. Voor 2017-2018 zijn vier onderwerpen benoemd:

- Nieuwe bedreigingen bodem en ondergrond: welke risico's brengen de nieuwe bedreigingen met zich mee, wat is het handelingskader, welke gegevens hebben we nodig?
- Omgevingswet: Hoe zijn de bodembelangen evenwichtig af te wegen tegen andere belangen.
- Klimaatverandering: welke handelingsperspectieven voor bodem en ondergrond hebben publieke en private partijen voor klimaatadaptatie- en -mitigatiebeleid? Welke kennis van het bodem- en watersysteem is beschikbaar i.r.t. kansen en bedreigingen door klimaatverandering?
- Landbouw en voedsel: Wat is de relatie tussen een gezonde bodem en gezond gewas-voedsel en welk handelingsperspectief hebben overheden hierbij?

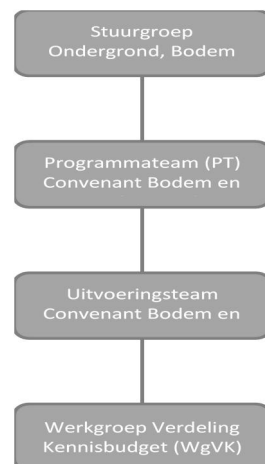
De reden dan deze thema's worden behandeld in een procedure gebaseerd op de concurrentiegerichte dialoog komt voort de verschillende kennisconferenties. Hier werd uitgesproken door de convenantpartners dat vraagstellingen van bovengenoemde vier thema's zich niet goed lenen voor een traditionele uitvraag. Een dialoog met verschillende partijen wordt daarom opgezocht op zo de vraagstelling en beoogde resultaten scherper te formuleren.

Het voorliggende Programma van Eisen richt zich op **het thema Landbouw & Voedsel**.

1.3 ORGANISATIE VAN FACILITERENDE, ADVISERENDE EN BESLUITVORMENDE PARTIJEN

Bij de totstandkoming en de uitvoering van het convenant van de overheden zijn vele organisaties betrokken in de volgende organisatiestructuur (zie figuur hiernaast).

Programmteam is gemandateerd opdrachtgever vanuit de stuurgroep en de formele besluitvorming verloopt dan ook via het programmteam. Voor het opstellen van een Programma van Eisen en de verdere begeleiding van de procedure rond beoordeling en



Figuur 1 - Betrokken partijen

⁴ Voor meer informatie zie <https://www.bodemplus.nl/onderwerpen/bodem-ondergrond/bodemconvenant/thema/kennis/uitvragen/uitvraag-2017/aanbestedingsvormen/>

gunning van projectvoorstellen heeft het Programmateam, via het Uitvoeringsteam, de Werkgroep Verdeling Kennisbudget ingesteld. In deze Werkgroep zijn de convenantpartijen evenredig vertegenwoordigd, dat wil zeggen per convenantpartij (waterschappen, gemeenten, provincies, ministerie en bedrijfsleven) één lid. De Werkgroep wordt ondersteund door Rijkswaterstaat/WVL/Bodem+ en wordt voorgezeten door een vertegenwoordiger van het Uitvoeringsprogramma Bodem en Ondergrond 2016-2020.

Onderstaande tabel toont de rollen en taken en verantwoordelijkheden van de betrokken partijen.

Tabel 1 - De partijen met hun rollen, taken en verantwoordelijkheden

Naam organisatie	Rol	Taken en verantwoordelijkheden
RWS/WVL	Budgethouder en formele uitvrager en faciliterende partner	Formele opdrachtgever van de gegunde projecten (uit naam van het Programmateam (PT) en de Werkgroep Verdeling Kennisbudget (WgVK) en hiermee contractpartner van de gegunde projecten. RWS publiceert op TenderNed, toetst op de indieningsvereisten, en voert de financiële afhandeling en monitoring van de projecten uit. RWS is de aanbestedende overheid en contractpartij, tenzij anders bepaald.
Stuurgroep	Opdrachtgever	Besluitvormend orgaan over de hoofdlijnen aangaande het convenant.
Programmateam (PT)	Door stuurgroep gemandateerd opdrachtgever	Beslist op voorspraak vd WgVK over de beoordeling, ranking en gunning van de ingediende projecten. Het PT bereidt de stuurgroep vergadering voor, maar heeft voor het kennisproject een eigen mandaat.
Werkgroep Verdeling Kennisbudget (WgVK)	Adviseur PT, beoordelaar projectvoorstellen	De werkgroep beoordeelt en rankt de projecten. De WgVK adviseert het PT over de gunning o.b.v. de beoordeling van het beoordelingsteam.

1.4 LEESWIJZER

Na de aanleiding wordt het programma van eisen in vier hoofdstukken uitgewerkt. In hoofdstuk 2 wordt ingegaan op de inhoud van de uitvraag: onderwerp, resultaat en aanpak worden hier beschreven. In hoofdstuk 3 worden de beoordelingscriteria beschreven en hoofdstuk 4 de indieningsvereisten. Tot slot wordt het proces en de planning in hoofdstuk 5 beschreven.

2 CONCEPT PROGRAMMA VAN EISEN

Hieronder wordt het programma van eisen voor het thema Landbouw & Voedsel verder uitgewerkt. Het onderwerp, beoogd resultaat en de aanpak die worden beschreven in dit hoofdstuk zijn concept-items. Deze items worden gebruikt als startpunt voor de komende dialoog. Dit betekent dat kennis en informatie opgehaald in de dialoog wordt gebruikt om het Programma van Eisen aan te scherpen om te komen tot een definitieve versie.

2.1 ONDERWERP

Het Uitvoeringsprogramma (UP) van het Convenant Bodem en Ondergrond 2016-2020 bereidt vier kennisuitvragen voor binnen de uitvraag concurrentiegericht dialoog/open dialoog. Eén van deze thema's waarop het UP zich richt bij de kennisuitvraag 2017 met doorkijk 2018 is het thema Landbouw & Voedsel.

De maatschappelijke opgaven en trends rondom landbouw en voedsel en het gebruik en benutten van de bodem door de landbouw en voor de voedselproductie brengen vraagstukken met zich mee over duurzaam bodemgebruik, uitputting van landbouwgrond en de relatie van bodemkwaliteit tot voedselkwaliteit en volksgezondheid. Om daar in de toekomst gebruik van te kunnen blijven maken is het van belang te kijken naar duurzaam gebruik van onze bodem.

Uit de **marktconsultaties op 26 januari 2018 en 10 maart 2018** komt naar voren dat het voornamelijk gaat om de vraag hoe te komen tot een beter en duurzamer bodemgebruik en -beleid tegen het licht van economische rendabiliteit.

Er is veel kennis beschikbaar om binnen de landbouw duurzaam bodembeheer toe te passen. Toch gebeurt dit te weinig omdat de noodzaak onvoldoende wordt gevoeld/gedragen en de economische haalbaarheid niet inzichtelijk kan worden gemaakt. De vraag is hoe andere verdienmodellen kunnen worden toegepast en een bruikbaar financieringssysteem kan worden geïntroduceerd. Bij deze projectuitvraag gaat het om het toepasbaar maken van duurzaam bodemgebruik en het implementeren van een duurzame bodem tegen het licht van economische rendabiliteit. Hierbij speelt ook bewustwording en motivatie bij de ketenpartijen een rol.

De centrale vraag die voortkomt uit bovenstaande is:

- *Wat is nodig (kennis, instrumenten, methoden en/of andere 'producten') om een nieuw/aangepast landbouwsysteem te introduceren dat ten opzichte van het huidige systeem een positief effect heeft op bodemgebruik en in het verlengde daarvan de bodemkwaliteit, ten behoeve van gezonde gewassen en gezonde mensen, en dat economisch rendabel is?*

Gezien bovengenoemde zijn een aantal deelvragen geformuleerd:

- Hoe kan een voor de volledige keten toepasbaar financieringssysteem worden opgezet, waarbij een gezonde bodem aan de basis staat voor gezond voedsel en gezonde mensen? Is hiervoor een reset van het landgebruik noodzakelijk en mogelijk? Welke bijdrage kan de Ruimtelijke Ordening hieraan leveren?
- Wat is een betere bodemkwaliteit?
 - Om te bepalen wat een goede bodemkwaliteit is zijn en worden diverse standaarden ontwikkeld, zoals (Nationale standaardindex ter beoordeling bodemkwaliteit (Soil Health Index), Bodemlabels en Bodempaspoorten. Elke standaard of initiatief kent zijn eigen specifieke invalhoek. Wat is hun gemeenschappelijke deler en wat wordt hierin gemist? Er is behoefte aan

een breed op regionaal en lokaal toepasbare (maatwerk) nationale standaardindex die aangeeft wat de staat van de bodem is. Daarbij hoort ook een (voor zover mogelijk) onafhankelijk advies over de staat van de bodem aan de gebruiker die naast specifieke bodemgegevens ook gegevens bevat over de economische rendabiliteit

- Hoe kunnen overheden en marktpartijen samen sturing geven aan duurzaam bodemgebruik?
- Hoe zorg je dat de vele pilots worden opgeschaald en van elkaar leren / elkaar aanvullen?
- Hoe zorg je dat de opgedane kennis inzichtelijk wordt voor alle partijen die bij landbouw en voedselvoorziening te maken hebben en zorg je voor een sterkere bewustwording van duurzaam bodemgebruik in de landbouw?

2.2 BEOOGD RESULTAAT EN AANPAK

De bovenstaande vragen richten zich op het ontwikkelen van een product dat een handelingskader biedt voor duurzaam bodemgebruik tegen het licht van economische rendabiliteit. Van het product wordt gevraagd dat het ingaat op:

- Verschillende perspectieven voor duurzaam bodemgebruik.
 - Wat is de reden dat de landbouwgrond verarmt, wat is een goede bodemkwaliteit, wat houdt duurzaam gebruik in en wat betekent dit voor het gebruik, welke offers moeten worden gemaakt, welke ketenpartijen spelen welke rol, wat kunnen/moeten deze partijen doen om duurzaam bodemgebruik mogelijk te maken/te stimuleren?

Het product 'handelingskader' moet:

- Inzicht geven in wat duurzaam bodemgebruik en een goede bodemkwaliteit is en welke invloed het huidige gebruik heeft om de kwaliteit van de bodem, op korte en lange termijn.
- Inzicht geven in welke standaarden en initiatieven er zijn en lopen rond duurzaam bodemgebruik in relatie tot landbouw en voedselvoorziening (SHI, labels en paspoorten), wat de sterke en minder goede punten zijn hiervan en aan welke aspecten nog geen of onvoldoende aandacht wordt besteed;
- Inzicht geven in welke partijen in de keten betrokken zijn of moeten worden, wat hun taken, rollen, belangen en verantwoordelijkheden zijn in het proces en hoe zij invulling kunnen geven aan de rol/taak om duurzaam bodemgebruik mogelijk te maken/te stimuleren. Bijzonder inzicht moet worden gegeven aan de rol die de verschillende (semi-)overheden hierin kunnen vervullen of waar juist hun grenzen en beperkingen liggen.
- Inzicht geven in welke maatregelen getroffen kunnen worden, en welke offers dit vraagt van de spelers in de keten, om te komen tot duurzaam bodemgebruik tegen het licht van financieel-economische toepasbaarheid.
- Illustreren van deze maatregelen door middel van bestaande praktijkvoorbeelden of toepassing in één of meerdere praktijkcases.
- Inzichtelijk maken hoe het proces van kennis naar kennistoepassing vorm kan worden gegeven en wat hiervoor nodig is. Met name hoe de vele verschillende pilots en initiatieven kunnen worden opgeschaald en toepasbaar kunnen worden gemaakt.
- Aansluiten bij de behoeften van de verschillende typen gebruikers/ketenpartijen en door hen gebruikt kunnen worden. Het product moet daarom uitgetest worden in verschillende praktijksituaties.

Bij het ontwikkelen van de producten moet:

- Zoveel mogelijk gebruik worden gemaakt van relevante bestaande of in ontwikkeling zijnde instrumenten en methodieken (zoals een soilindex, labels en paspoorten).
- Aansluiting worden gezocht bij relevante netwerken en organisaties.
- De verschillende ketenpartijen worden zodanig betrokken dat hun wensen in het product verdisconteerd worden.
- Er een begeleidingsstructuur die ervoor zorgt dat de relevante stakeholders en netwerken betrokken worden.
- Aan de hand van verschillende testen in de praktijk wordt het product zodanig bijgesteld dat dit aansluit bij het praktijkgebruik.

3 PVE: BEOORDELINGSCRITERIA

Het definitieve projectvoorstel wordt beoordeeld aan de hand van een beoordelingscijfer per subcriterium. De beoordelingscriteria worden afgestemd met het onderwerp, beoogde resultaten en de aanpak zoals beschreven in hoofdstuk 4. De beoordelingscriteria zoals uitgeschreven in de onderstaande tabel zijn daarom niet de definitieve beoordelingscriteria, maar geven een indicatie waarop, , beoordeeld kan gaan worden, gelet op de inhoudelijk vraagstelling.

De beoordeelde projecten worden gerangschikt naar projectscore (met de hoogste score bovenaan). De hoogst scorende projecten uit deze beoordelingsronde worden gegund. In het geval van een gelijke score van verschillende projectvoorstellen wordt een loting gebruikt om te komen tot gunning.

Criterium	Subcriterium
Probleemstelling	De mate waarin een duidelijke probleemstelling wordt geformuleerd die aansluit op het Programma van Eisen van het betreffende thema.
Resultaat	<p>De mate waarin het voorstel leidt tot een product dat voldoet aan de gestelde eisen:</p> <ul style="list-style-type: none"> • Inzicht geven in wat duurzaam bodemgebruik en een goede bodemkwaliteit is en welke invloed het huidige gebruik heeft op de kwaliteit van de bodem. • Er is rekening gehouden met korte, middellange- en langetermijnperspectief. • Inzicht geven in welke standaarden en initiatieven er zijn en lopen rond duurzaam bodemgebruik in relatie tot landbouw en voedselvoorziening (SHI, labels en paspoorten), wat de sterke en minder goede punten zijn hiervan en aan welke aspecten nog geen of onvoldoende aandacht wordt besteed. Bijzonder inzicht moet worden gegeven aan de rol die de verschillende (semi-)overheden hierin kunnen vervullen of waar juist hun grenzen en beperkingen liggen. • Duidelijkheid geven in welke partijen in de keten betrokken zijn of moeten worden, wat hun taken, rollen, belangen en verantwoordelijkheden zijn in het proces en hoe zij invulling kunnen geven aan de rol/taak om duurzaam bodemgebruik mogelijk te maken/te stimuleren. • Inzicht geven in welke maatregelen getroffen kunnen worden, en welke offers dit vraagt van de spelers in de keten, om te komen tot duurzaam bodemgebruik tegen het licht van financieel-economische toepasbaarheid. • Illustreren van maatregelen door middel van bestaande praktijkvoorbeelden of toepassing in één of meerdere praktijkcases. • Inzichtelijk maken hoe het proces van kennis naar kennistoepassing vorm kan worden gegeven en wat hiervoor nodig is. Met name hoe de vele verschillende pilots en initiatieven kunnen worden opgeschaald en toepasbaar kunnen worden gemaakt. • Het product moet in de praktijk door de verschillende ketenpartijen kunnen worden gebruikt. Het product wordt uitgetest in verschillende praktijksituaties.
De aanpak	<p>De manier waarop in de beschreven aanpak:</p> <ul style="list-style-type: none"> • Gebruik wordt gemaakt van bestaande of in ontwikkeling zijnde kennis en instrumenten (zoals een soilindex, labels en paspoorten). • Aansluiting wordt gezocht bij relevante netwerken en/of organisaties. • De verschillende ketenpartijen worden betrokken en hun inbreng wordt verdisconteerd. • De begeleidingsstructuur wordt voorgesteld waarbij relevante netwerken en stakeholders worden betrokken. • Ervoor wordt gezorgd dat het product in de praktijk getest en bijgesteld wordt.
Activiteiten na de ontwikkeling	<p>Hoe wordt uitgewerkt:</p> <ul style="list-style-type: none"> • Wat de aanpak is voor de verdere ontwikkeling van het product.

	<ul style="list-style-type: none"> • Wat de activiteiten en aanpak moeten zijn voor een zo groot mogelijk gebruik van het product in de praktijk.
Planning en begroting	<p>De mate waarin:</p> <ul style="list-style-type: none"> • Er realistisch wordt begroot. • Sprake is van een realistische op de praktijkwensen aansluitende tijdsplanning. • Optimaal gebruikgemaakt wordt van de kwaliteiten en bronnen van de partners.
Risico's	<p>De mate waarin:</p> <ul style="list-style-type: none"> • De planning wordt onderbouwd, inzichtelijk en flexibel/robuust is (gezien de projectrisico's) en past binnen de planning van de opdrachtgever. • Er inzicht is in de risico's bij dit project en de manier waarop de risico's gevolgd worden. • Doordacht is wat er gedaan kan worden om deze risico's te verminderen. • De aanpak gericht is op het doel van de opdracht. • Het project haalbaar is gezien de ambities t.a.v. het project, het budget en de planning. • Efficiënt wordt omgegaan met de in te zetten capaciteit en middelen. • De planning aansluit bij de planning van de opdrachtgever.
De samenstelling van de onderzoeksgroep	<p>De mate waarin:</p> <ul style="list-style-type: none"> • De ervaring van de onderzoekers is met vergelijkbare projecten. • De verschillende benodigde expertises zijn vertegenwoordigd in de onderzoeksgroep. • De onderzoekers al betrokken zijn bij de hierbij betrokken netwerken.
Kennisdoorwerking	<p>De mate waarin geborgd wordt dat:</p> <ul style="list-style-type: none"> • De resultaten van dit project breed (buiten het aanbiedend consortium en het specifieke kennisveld) bekend raken bij relevante doelgroepen en stakeholders. • De resultaten van dit project op landelijke niveau bekend raken. • De resultaten van dit project helder, toepasbaar en haalbaar zijn voor de relevante doelgroepen door ze te toetsen en waar nodig aan te passen aan voor de doelgroepen relevante casussen in de regio. • In concreto alle doelgroepen en stakeholders betrokken worden bij dit onderzoek. • De triple helixpartners (bedrijven, overheid, kennisinstellingen/instituten) worden betrokken. • Op praktische wijze om input wordt gevraagd in alle fasen van het onderzoek.

Naast beoordelingscriteria worden de volgende punten als een pré gezien in een projectvoorstel:

- De indiener(s) hebben hun uiterste best gedaan om een zo hoog mogelijke bijdrage van de direct betrokken partijen te realiseren.
- Vanuit het in te dienen project verbindingen zoeken met andere projecten/programma's is toegestaan en gewenst.

4 PVE: INDIENINGSVEREISTEN

Onderstaande voorwaarden zijn randvoorwaardelijk; het zijn de indieningsvereisten. Eerst worden de indieningsvereisten voor het pre-proposal uitgewerkt, vervolgens de indieningsvereisten van het projectvoorstel.

4.1.1 Het pre-proposal

1. Het pre-proposal volgt het format indieningsformulier (zie Bijlage C)
2. Het pre-proposal bestaat uit:
 - Maximaal 1600 woorden waarvan maximaal 250 woorden samenvatting;
 - Is opgesteld in de Nederlandse taal.

4.1.2 Het projectvoorstel

1. Projectvoorstellen:
 - Worden ingediend en uitgevoerd in de Nederlandse taal;
 - Worden opgesteld volgens het format van Bijlage D en, indien voor hen van toepassing, de geldige door de indiener(s) opgestelde en ondertekende Uniform Europees Aanbestedingsdocument;
 - Zijn maximaal 6000 woorden exclusief bijlagen zoals cv's en referentieprojecten en exclusief het indieningsformulier;
 - Moeten zelfstandig leesbaar zijn zonder de bijlagen. Het beoordelingsteam richt zich bij de beoordeling met name op het projectvoorstel exclusief bijlagen;
 - Volgen het format (zie Bijlage D) en geven uitwerking aan alle onderdelen die hierin staan benoemd;
 - Mogen niet hetzelfde onderwerp/dezelfde vraag centraal stellen als één van de gehonoreerde projecten van de andere uitvragen. Een lijst met onderwerpen/vragen die eerder al aan de orde is geweest, vindt u in Bijlage A
 - Vervolg vragen op vragen uit eerdere opdrachten mogen wel ingediend worden, maar krijgen geen voorkeurspositie.
 - Ook het indienen van een herzien, oud voorstel dat niet gehonoreerd was, is toegestaan (mits aan de indieningsvereisten voldaan wordt).
 - Kunnen niet bestaan uit delen van bestaande projecten/ programma's die al gestart zijn;
 - Zijn uiterlijk om 2 oktober 2018 12:00 uur via www.tenderned.nl in bezit van Rijkswaterstaat.
 - Het project moet binnen 6 maanden na gunning starten en het eindrapport moet uiterlijk 1 september 2020 zijn afgerond.
2. Een partij mag slechts één voorstel indienen of bij één voorstel worden betrokken per thema. Overheden mogen wel bij meerdere voorstellen worden betrokken.
3. Een projectvoorstel wordt ingediend door een Nederlandse penvoerder. De mede-indieners van het projectvoorstel mogen internationaal zijn.
4. Het projectvoorstel laat aantoonbare betrokkenheid zien van:

- a. Overheid;
- b. Onderzoeksorganisaties⁵;
- c. Het relevante (probleemhebbend of probleemoplossend) bedrijfsleven of een adviesbureau met aantoonbare kennis van dit bedrijfsleven.

Aantoonbare betrokkenheid wil zeggen dat ten minste drie partijen mede-eigenaar/opdrachtgever zijn van het project c.q. aantoonbaar in de uitvoering van het project participeren 'in cash' en/of 'in kind'. Indien het gaat om een project waarbij het relevante bedrijfsleven wordt vertegenwoordigd door een adviesbureau, dient in het projectvoorstel expliciet te zijn beschreven of en zo ja hoe het relevante bedrijfsleven bij het project betrokken wordt. Aantoonbare betrokkenheid van de overheid kan worden aangetoond door bijvoorbeeld een afdelingshoofd van een overheid te laten tekenen voor het bedrag waarvoor uren worden geleverd door een medewerker.

Projectvoorstellen waarbij de betrokkenheid van één of meer van deze partijen ontbreken worden niet in behandeling genomen.

5. In het projectvoorstel dient te worden onderbouwd dat de indiener(s) hun uiterste best hebben gedaan om een zo hoog mogelijke bijdrage van de direct betrokken partijen te realiseren, en ook welke 'in cash' bijdrage daarom wordt gevraagd vanuit de kennis- en innovatiemiddelen van het Convenant bodem en ondergrond 2016-2020 en hoe deze bijdrage zich verhoudt tot de totale projectkosten. Alleen projecten met een multiplier van minimaal 2 komen in aanmerking voor een bijdrage vanuit de convenantsgelden. Projecten met een multiplier van kleiner dan 2, kunnen niet worden ingediend. Er is sprake van een project met een multiplier van 2 wanneer de gevraagde bijdrage vanuit de convenantmiddelen die moet worden onderbouwd minder of gelijk aan 50% is van de totale projectkosten.
6. Projectvoorstellen:
 - Doen een beroep op een bedrag uit convenant middelen tussen minimaal € 200.000,- en maximaal € 500.000,- *inclusief* BTW.
 - Leveren een inzichtelijk kosten- en financieringsoverzicht (inclusief BTW) met marktconforme tarieven dat duidelijkheid biedt in de totale kosten van het project en hoe deze kosten worden gefinancierd.
 - Voeren geen kosten en financiering op die betrekking hebben op investeringen die gedaan zijn voor de formele start van het project.
 - Voldoen aan de voorwaarde gesteld voor het intellectueel eigendom (zie Bijlage B).

⁵ Zie voor definitie <https://www.rvo.nl/subsidies-regelingen/subsidieregels/onderzoeksorganisatie/definitie-onderzoeksorganisatie>

5 PVE: DE PROCESONDERDELEN EN PLANNING

Hieronder wordt ingegaan op het proces en de planning.

5.1 EERSTE VERKENNENDE ARENA (26 JANUARI 2018)

Ter voorbereiding van het proces heeft een eerste verkenning plaats gevonden (verkenkende arena). Deze had als doel:

- Te komen tot een 1ste conceptprogramma van eisen op basis van de vraagarticulatie.
- Netwerkverkenning.

Uitkomsten:

- Een 1ste conceptprogramma van eisen dat als input dient voor de volgende onderdelen van het proces.
- Partijen te interesseren voor het indienen van een voorstel.

Deze kennisarena is aangekondigd in TenderNed als een marktconsultatie. Een mailing om dit ter attentie te brengen is verstuurd door het UP.

Het hierop volgend proces lijkt op de aanbestedingsvorm 'concurrentiegericht dialog'. Met name wat betreft het 'in samenspraak' aanscherpen van het programma van eisen. In dit geval gaat het om samenspraak met zowel de vragende als de mogelijke aanbiedende partijen. Om het proces zo lang mogelijk toegankelijk te houden voor mogelijke indieners van projecten, start de formele procedure pas als het PVE definitief is gemaakt.

Het proces kent na de verkenkende arena een aantal onderdelen: 1) Inventariserende arena: publicatie conceptprogramma van eisen met inventariserende arena en vragenuurtje 2) etalage en dialoog en 3) publicatie definitief PVE en inschrijving 4) beoordeling en gunning.

5.2 SAMENKOMST PARTIJEN NAAR AANLEIDING VAN CONCEPT PROGRAMMA VAN EISEN MET GEÏNTERESSEERDEN

5.2.1 Marktconsultatie

- 10 apr vindt marktconsultatie plaats als volgende stap in het proces.
 - 27 feb verschijnt de aankondiging voor deze marktconsultatie op TenderNed. Met als bijlage het concept Programma van Eisen (PVE)
 - 3 apr is de sluitingsdatum voor aanmelding.
 - 3 apr is de sluitingsdatum voor het via TenderNed indienen van vragen die in plenair worden beantwoord.

5.2.2 Marktconsultatie: De inventariserende arena (10 apr - 2,5 uur)

- De inventariserende arena bestaat uit:
 - Een vragenuurtje. Hierin kunnen vragen gesteld worden n.a.v. het concept PVE.
 - Een tableau van mogelijke partijen met hun mogelijkheden en/of expertises.
- Om deel te nemen aan de arena wordt gevraagd een peilingsformulier voor interesse in te vullen. De interesse peiling geeft een eerste indruk van de animo om projectvoorstellen in te dienen. Het invullen van het formulier is niet bindend. Dit betekent dat er wel een projectvoorstel ingediend kan worden als dit in niet in dit formulier is aangegeven. Ook hoeft er niet ingediend te worden als dit wel in dit formulier is aangegeven.

- De inventariserende arena heeft als doel:
 - De mogelijkheid te bieden om vragen te stellen en hiermee bij te dragen aan verduidelijking van het concept PvE.
 - Te inventariseren welke mogelijke partijen er zoal zijn met welke expertises en/of mogelijkheden zijn. Dit kan bijdragen aan aanscherping van het PvE en ondersteunt netwerkvorming.

5.3 ETALAGE EN DIALOOG

5.3.1 Aanmelding marktconsultatie etalage en dialoog met pre-proposal

- 29 mei wordt dit onderdeel aangekondigd op TenderNed. Als bijlage hierbij komt:
 - Het aangepast PvE.
 - Een formulier voor aanmelding voor de etalage en dialoog (hier kunnen geen rechten aan worden ontleend).
 - Kennisinstituten en/of bedrijfsleven doen dit met behulp van een pre-proposal. Het pre-proposal geeft aan in welke richting op hoofdlijnen 'de markt' denkt. Dit wordt dan ook als input gebruikt voor een volgende marktconsultatie om het PvE verder aan te scherpen. Het pre-proposal bestaat uit een samenvatting met geabstraheerde elementen dat openbaar gemaakt kan worden, en een uitwerking op hoofdlijnen, die *niet* openbaar gemaakt wordt (in hoofdstuk 4 - Indieningsvereisten is hier meer over te vinden).
 - Overheden doen dit met een formulier waarin aangegeven wordt waar de interesse ligt en wat er eventueel geboden kan worden.
- 8 juni sluiting aanmelding voor de etalage en dialoog.

5.3.2 Marktconsultatie: arena Etalage en dialoog

- 12 juni: Arena/etalage en dialoog. Deze bestaat uit 2 onderdelen:
 - 'Etalage'. Op basis van de het publiceerbare deel van de pre-proposals, de geabstraheerde elementen en producten, worden de aangedragen ideeën 'in de etalage' gezet met korte pitches. Deze 'etalage' is er uitsluitend voor de deelnemende overheden en kennisinstellingen, de vragende partijen. Deze kunnen dan beter beoordelen wat ze willen en/of missen. Dit kan dan vervolgens gebruikt worden voor aanscherping van het PvE. Daarnaast kunnen de overheden nagaan of en hoe zij aan voorgestelde projecten zouden kunnen bijdragen/deelnemen.
 - Dialoog. De pre-proposals worden in 1op 1 sessies besproken. Hierin kunnen vragen gesteld worden.

De sessie wordt afgesloten met een netwerkborrel.

Doel van deze sessie is:

- Te komen tot een aangescherpt definitief PvE dat vervolgens samen met de aanvullingen op Q en A's worden gepubliceerd.
- De mogelijkheid bieden om:
 - Als potentieel geïnteresseerde partij (marktpartij en/of kennisinstituut) een visie op het thema naar voren te brengen;
 - Een beeld te krijgen wat geschikte partijen zouden kunnen zijn.

Na deze sessie:

- Kan, indien nodig, besloten worden nog een vergelijkbare sessie te houden.

- Wordt bepaald of er kavels worden uitgegeven.

5.4 PUBLICATIE DEFINITIEF PvE, INDIENING PROJECTVOORSTELLEN

5.4.1 Publicatie definitief PvE en inschrijving

- 3 juli start de procedure van indiening met de publicatie van het definitieve PvE op TenderNed (zie hoofdstuk 4 voor indieningsvereisten). Bij de publicatie zit als bijlage:
 - Een format voor indiening van een projectvoorstel.

5.4.2 Indiening definitief voorstel

- 2 okt sluit de indiening. Het definitieve projectvoorstel moet hiervoor zijn ingediend. Elk projectvoorstel moet, indien van toepassing, vergezeld gaan van een ingevulde, geldige door de indiener(s) opgestelde en ondertekende Uniform Europees Aanbestedingsdocument.

5.5 BEOORDELING EN GUNNING

Beoordeling van de voorstellen gebeurt op grond van de in het PvE gestelde criteria door de Werkgroep Verdeling Kennisbudget (zie Hoofdstuk 3 voor de beoordelingscriteria).

5.5.1 Eindbeoordeling en gunning

Ieder projectvoorstel dat voldoet aan de indieningvereisten wordt beoordeeld aan de hand van een beoordelingscijfer per subcriterium met de daarbij behorende gewichten uit de "**Fout! Verwijzingsbron niet gevonden.**". Het hoogst scorende project worden gegund. Het beoordelingsteam beoordeelt alle (tot dan toe) goedgekeurde projecten en gaat te werk conform het volgende beoordelingsproces:

1. Ieder lid van het beoordelingsteam beoordeelt afzonderlijk de aan hem/haar toegevoegde projectvoorstellen op basis van de beschikbare informatie over het project.
2. Hij/zij bepaalt per project voor alle subcriteria (zie **Fout! Verwijzingsbron niet gevonden.**) een subcriterium-beoordelingscijfer (een soort rapportcijfer). De puntenwaardering voor het subcriterium-beoordelingscijfer is als volgt:

Beoordelingscijfer	Waardering
10	Uitmuntend (maximaal denkbare meerwaarde)
8	Goed (aanzienlijke meerwaarde)
6	Neutraal (geen meerwaarde)
4	Ruim onvoldoende
2	Zeer slecht

3. Vervolgens wordt in het beoordelingsteam per projectvoorstel de subcriteriumbeoordelingscijfers van ieder teamlid besproken en bediscussieerd. Het beoordelingsteam bepaalt in consensus één gezamenlijk beoordelingscijfer per subcriterium. Daarna wordt de projectscore berekend. Onduidelijke, onvolledige of weinig reële informatieverstrekking over de onderwerpen van de beoordelingscriteria kan resulteren in een lagere puntenwaardering-

- 16 okt is de beoordeling gereed van de Werkgroep Verdeling Kennisbudget van het UP.

In het geval van een gelijke score van verschillende projectvoorstellen wordt een loting gebruikt om te komen tot gunning. In dat geval worden de indieners van projecten uitgenodigd om de loting bij te wonen.

- 23 okt maakt het Programma Team van het UP de eindbeoordeling bekend en wordt de voorlopige gunning op TenderNed gepubliceerd.

Na publicatie volgt de wettelijke van 20 dagen.

- 13 nov wordt de definitieve gunning bekendgemaakt en gepubliceerd op TenderNed.

5.6 NA DE GUNNING

- Start en einde van het project
 - Het project moet binnen 6 maanden na gunning starten en het eindrapport moet uiterlijk 1 september 2020 zijn afgerond.
- Producten en rapportages:
 - Elk half jaar vindt er een rapportage over het project plaats.
 - Tussen producten worden opgeleverd conform planning.
 - Verspreiding van de resultaten vindt plaats zoals beschreven in het projectvoorstel, maar kunnen waar nodig worden uitgebreid bijv. op instigatie van de begeleidingsgroep/klankbordgroep/gebruikersgroep.
 - Indien er afwijkingen zijn, worden deze tijdig, dit wil zeggen, zodra dit duidelijk is, gecommuniceerd met RWS met de achtergrond en redenen hiervan. In overleg wordt dan besloten hoe hiermee wordt omgegaan.
- Begeleidingsstructuur
 - De begeleidingsstructuur moet worden ingericht op basis van het gedane voorstel.
- Voortijdige beëindiging/ontbinding
Het UP houdt zich het recht voorbehouden de overeenkomst vroegtijdig te beëindigen indien niet aan de toegezegde verplichtingen voldaan wordt, de kwaliteit van de uitvoering en/of de verspreiding van resultaten onvoldoende is.
- Betaling:
 - Het betaalritme van de facturen volgt het opleveren van duidelijk herkenbare (tussen)resultaten. Voorschotten worden niet verstrekt.

5.7 PLANNING

De planning in onderstaande tabel is onder voorbehoud.

		Planning Klimaat en Landbouw
0. Verkenning	1ste verkennende arena	26-jan
	Aankondiging marktconsultatie op TenderNed met concept het programma van eisen als bijlage	27-feb-18
	Uiterlijke datum inleveren interesse-formulier	3-apr-18
1. Marktconsultatie	2 ^{de} arena: vragenuurtje en eventueel tableau van partijen	10-apr-18
	Schriftelijk antwoorden en bijgesteld PvE op TenderNed	1-mei-18
2. Etalage en dialoog	Aanmelding marktconsultatie etalage en dialoog met pre-proposal/interesse formulier	15-mei-18
	3 ^{de} arena: Etalage en dialoog	22-mei-18
3. Definitief PvE en start inschrijving	Publicatie definitief PvE op TenderNed met de projectuitvraag	3-jul-18
	Sluiting inschrijving	2-okt-18
4. Beoordeling en gunning	Beoordeling Werkgroep	16-okt-18
	Eindbeoordeling PT en voorlopige gunning	23-okt-18
	Gunning	13-nov-18

Bijlage A- EERDER BEHANDELDE ONDERWERPEN PER THEMA

In deze bijlage vindt u een lijst met eerder gehonoreerde onderwerpen per thema van Kennis en Innovatieontwikkeling van het Uitvoeringsprogramma Bodem en Ondergrond. U mag voor uw in te dienen project niet een kennisvraag centraal stellen, die al aan de orde is geweest en staat in het onderstaande lijstje.

Voor de volgende thema's zijn de volgende kennisvragen al aan de orde geweest of komen binnenkort aan de orde:

Bodem en klimaatverandering, mitigatie en adaptatie

- KV1714⁶: Hoe kun je in de praktijk adaptieve maatregelen afwegen en aansprekend maken? · KV17: Hoe kun je de juiste afweging maken als publieke partij aangaande geothermie (governance, financiën, techniek (temperatuur))? · CD17: Implementatie: welke handelingsperspectieven voor bodem en ondergrond hebben publieke en private partijen voor klimaatadaptatie- en -mitigatiebeleid? · CD17: Welke kennis van het bodem- en watersysteem is beschikbaar i.r.t. kansen en bedreigingen door klimaatverandering?

Bodem, ondergrond en water

- P16: Behoud en betere benutting van het natuurlijk kapitaal van de stedelijke ondergrond met actief grondwaterpeilbeheer. · KV17: Welke handelingsperspectieven zijn te ontwikkelen en bruikbaar voor omgang met bodemdaling in stedelijk en landelijk gebied?

Bodem onder de gezonde slimme stad

- P16: Modelling down under- 'Serious simulations' van de klimaatadaptieve stad.
- ### **Bodem en mobiliteit en transport (oa ondergrondse infrastructuur, kabels en leidingen, ondergronds bouwen)**
- P16: Kwaliteit aanleg kabels en leidingen met sleufloze technieken.

Bodemkwaliteitszorg

- P16: Voorkom een Nieuwe Actie Tankslag! · P16: WKO-PLUS: duurzame energie en sanering · P16: Verbreding Toepasbaarheid Duurzaam Stortbeheer. · KV17: Hoe kan het gebruik van Brownfields worden gestimuleerd? · KV17: Hoe kunnen we de bodemkwaliteit in beeld houden in de Omgevingswet? · KV17: Hoe komen we tot afbouw van IBC-locaties in het nieuwe bodembeleid? · KV17: Nieuwe bedreigingen: welke stoffen zijn een bedreiging voor het bodem- en watersysteem en verdienen aandacht?

⁶ Afkortingen: Prijsvraag 2016(PS16), Gerichte Kennisvragen2017(KV2017), Concurrentiegerichte Dialoog 2017(CD17).

- CD17: Nieuwe bedreigingen: welke risico's brengen de nieuwe bedreigingen met zich mee, wat is het handelingskader, welke gegevens hebben we nodig?

Thema overstijgend:

- P16: Bodemonderzoek van de toekomst · P16: BIDON, een schat aan informatie bij overheid en netbeheerders · KV17: Hoe vertaal je data naar voor andere beleidsvelden begrijpelijke informatie (met name via visualisatie in kaartmateriaal) voor het maken van een omgevingsvisie en -plan?
- CD17: Hoe zijn de bodembelangen evenwichtig af te wegen tegen andere belangen in de stad?

Uitgebreidere beschrijving van de onderwerpen van de Prijsvraag 2016 zijn te raadplegen via:

<https://www.bodemplus.nl/onderwerpen/bodemondergrond/bodemconvenant/thema/kennis/resultaten/uitvraag-2016>

Bijlage B- INTELLECTUAL PROPERTY (IP)

Het Intellectuele eigendom van de geleverde producten in zijn geheel toekomen aan de aanbestedende partij (RWS) en de indienende consortia. Alle resultaten van het onderzoek moeten openbaar beschikbaar zijn. Resulterende software zal beschikbaar moeten worden gemaakt als open source software. Aan de aanvragers wordt gevraagd in hun projectvoorstel te beschrijven hoe deze openbare beschikbaarheid in hun project zal worden geïmplementeerd.

Afwijking van dit beleid is alleen mogelijk als geldige argumenten dit vereisen. Onderzoek op basis van patenten, gegevens of achtergrondkennis dat niet door de aanvragers vrij is van gebruik, wordt uitgesloten, tenzij een plan wordt gegeven over hoe om te gaan met deze problemen om de resultaten openbaar beschikbaar te maken.

Alle wetenschappelijke publicaties die voortkomen uit onderzoek dat wordt gefinancierd met subsidies die uit deze oproep tot het indienen van voorstellen voortvloeien, moeten onmiddellijk (op het moment van publicatie) vrij wereldwijd toegankelijk zijn (Open Access).

Er zullen afzonderlijke overeenkomsten worden gesloten met alle betrokken partijen bij de verleende projecten waarin de bovengenoemde onderwerpen en de volgende kwesties worden behandeld:

- Tijdens het project houden alle partijen vertrouwelijkheid in acht over de resultaten en mogen deze niet aan derden bekendgemaakt worden. Deze vertrouwelijkheidseisen zijn niet van toepassing op:
 - resultaten die in een publicatie worden bekendgemaakt na goedkeuring van de projectpartijen;
 - resultaten die worden bekendgemaakt als gevolg van de formaliteiten voor de bescherming van de resultaten;
 - rapporteren van resultaten naar de gebruikerscommissie;
 - resultaten die moeten worden bekendgemaakt op grond van een beslissing van een rechtbank of publiekrechtelijke instelling, op voorwaarde dat de ontvanger de leverancier schriftelijk op de hoogte stelt van deze openbaarmaking.

Bijlage C - INDIENINGSFORMULIER PRE-PROPOSAL

Dit indieningsformulier voor het pre-proposal dient u aan te leveren via TenderNed.

NAAM PROJECTVOORSTEL

OVER HET PROJECT

Geef een korte beschrijving van het beoogde project met daarin:

- Een **samenvatting** van het project die gepubliceerd mag worden (maximaal 250 woorden).
- Welke **vraag** wordt beantwoord met het beoogde project in dit pre-proposal?
- Wat is het **doel** van het beoogde project voorgesteld in dit pre-proposal?
- Wat is de **aanpak** van/ wat zijn de **activiteiten** in het beoogde project voorgesteld in dit pre-proposal, beschreven in hoofdlijnen?
- Wat zijn de **resultaten** van het beoogde project voorgesteld in dit pre-proposal?
- Op welke manier wordt **kennisdeling** bewerkstelligd in het beoogde project voorgesteld in dit pre-proposal?
- Op welke manier wordt **samenwerking** gezocht met lopende projecten?
Beschrijving van de samenhang met andere kennisuitvragen is en hoe gebruik kan worden gemaakt van kennis ontwikkeld in de uitvragen van prijsvraag, gerichte kennisvragen en eventueel andere programma's en onderzoeken.

Het pre-proposal bestaat uit maximaal 1600 woorden waarvan maximaal 250 woorden samenvatting en is opgesteld in de Nederlandse taal.

OVER DE INDIENERS, FINANCIËN EN RISICO'S.

Een weergave van de indieners en penvoerder met daarin:

1A Penvoerder:

- Naam Contactpersoon Penvoerder:
- Telefoonnummer Contactpersoon Penvoerder:
- Emailadres Contactpersoon Penvoerder:

1B Penvoerder vertegenwoordiging bij het projectvoorstel de volgende indieners:

Aangeven per indiener:

- Naam:
- Soort organisatie: onderneming/onderzoeksinstelling/overheid.

2A Welke organisaties zijn betrokken bij het projectvoorstel?

2B Indien het gaat om een project waarbij het relevante (probleemhebbende of probleemoplossende) bedrijfsleven wordt vertegenwoordigd door een adviesbureau: hoe wordt het relevante bedrijfsleven bij het project betrokken?

3A Overzicht van financiering met betrekking tot

- Kosten en financiering incl. BTW, met daarbij een onderscheid tussen 'cash' en 'in kind'.
- Bijdrage die elk van de indieners levert (inclusief penvoerder).
- De wijze waarop de bijdrage van elke indiener gegarandeerd wordt.

3B Op welke wijze worden andere financieringsbronnen nagestreefd?

Bijlage D - PROJECTVOORSTEL INDIENINGSFORMAT

Het projectvoorstel dient te worden ingediend volgens een format waarin de volgende hoofdstukken worden behandeld:

1. Inleiding
2. Aanleiding en doelstelling
3. Aanpak/ opdrachtrealisatie
4. Resultaten
5. Kennisdeling en samenwerking
6. Projectorganisatie
7. Risico's en beheersmaatregelen
8. Financiën
9. Planning
10. Bijlagen:
 - a) Gegevens indieners en penvoerder.
 - b) ..

Het projectvoorstel bestaat uit maximaal 6000 woorden exclusief bijlagen zoals cv's en referentieprojecten en exclusief het indieningsformulier en moet zelfstandig leesbaar zijn zonder de bijlagen.

In de hoofdstukken moet in ieder geval het volgende worden behandeld:

Inhoudelijk:

- Welke vraag wordt beantwoord met het project/ wat is de aanleiding?
- Wat is het doel van het project?
- Wat is de aanpak van het project?
- Wat zijn de resultaten van het project?

Kennisdeling en samenwerking:

- Op welke manier wordt kennisdeling bewerkstelligt in het project?
- Op welke manier wordt samenwerking gezocht met lopende projecten?
 - o Beschrijving van de samenhang met andere kennisuitvragen is en hoe gebruik kan worden gemaakt van kennis ontwikkeld in de uitvragen van prijsvraag, gerichte kennisvragen en eventueel andere programma's en onderzoeken.

Projectorganisatie:

- Wat is de samenstelling van het consortium?
- Wat is de samenstelling van het projectteam?
- Welke organisaties zijn betrokken bij het projectvoorstel?
- Indien het gaat om een project waarbij het relevante (probleemhebbende of probleemoplossende) bedrijfsleven wordt vertegenwoordigd door een adviesbureau: hoe wordt het relevante bedrijfsleven bij het project betrokken?

Risico's en beheersmaatregelen:

- Welke risico's zijn er ten aanzien van de uitvoering en oplevering van tussen- en eindresultaten conform de planning?
- Welke risico's zijn er ten aanzien van de uitvoering en oplevering van tussen- en eindresultaten binnen budget, alsmede ten aanzien van de realisatie van de nagestreefde financiering?
- Welke risico's zijn er ten aanzien van de uitvoering en oplevering van tussen- en eindresultaten conform de daaraan gestelde eisen?

- Welke risico's zijn er ten aanzien van de vastlegging/documentatie van kennis, leerervaringen en tussen – en eindresultaten?
- Welke risico's zijn er ten aanzien van de blijvende betrokkenheid van partijen, het functioneren van de projectorganisatie en conflicten en de hantering daarvan?

Financiën:

- Overzicht van financiering met betrekking tot:
 - o Kosten en financiering incl. BTW, met daarbij een onderscheid tussen 'cash' en 'in kind'.
 - o Bijdrage die elk van de indieners levert (inclusief penvoerder).
 - o De wijze waarop de bijdrage van elke indiener gegarandeerd wordt.
- Op welke wijze worden andere financieringsbronnen nagestreefd?
- In welke multiplier categorie valt uw project?

Planning:

- Wat is de planning van het project met hierin:
 - o Belangrijke data (deadlines/milestones/(tussen)resultaten);
 - o Eventuele data overleggen/meetings/symposia/....

Gegevens indieners en penvoerder:

- Penvoerder:
 - o Naam Contactpersoon Penvoerder:
 - o Vestigingsadres Penvoerder:
 - o Postadres Penvoerder:
 - o Telefoonnummer Contactpersoon Penvoerder:
 - o Emailadres Contactpersoon Penvoerder:
 - o Rechtsvorm Penvoerder:
 - o Inschrijfnummer KvK Penvoerder:
 - o Soort Organisatie Penvoerder: onderneming/onderzoeksinstituut/overheid
 - o Elektronische handtekening
- Penvoerder vertegenwoordiging bij het projectvoorstel de volgende indieners:
 - o Aangeven per indiener:
 - o Naam:
 - o Vestigingsadres:
 - o Rechtsvorm:
 - o KvK-nummer:
 - o Soort organisatie: onderneming/onderzoeksinstituut/overheid.