

# Oosterlicht College

## *Locatie Vianen*

### Ruimtelijk functioneel Programma van Eisen Huisvesting



pcou willibrord

Projectnummer:	2015-007	definitief
Datum:	29 november 2016	
Opdrachtgever:	Chantal Broekhuis	PCOU Willibrord
Contactpersoon school:	Laurien Scheffers Arno Bergmans	Oosterlicht College Oosterlicht College
Adviseur huisvesting:	Willemieke Kingma	Harvado BV



## Managementsamenvatting

### *Aanleiding*

Het Oosterlicht College is een brede christelijke scholengemeenschap met een locatie in Vianen en in Nieuwegein. Het Oosterlicht College Vianen is een Excellente School en biedt de eerste fase van de HAVO/Atheneum (klas 1, 2 en 3) en VMBO. Het VMBO biedt een theoretische leerweg en basis- en kaderberoepsgerichte opleidingen, inclusief leerwegondersteunend onderwijs (LWOO), in de sectoren Zorg & Welzijn, Handel & Administratie en Consumptief.

Op 1 oktober 2015 telde het Oosterlicht College Vianen 719 leerlingen. Dit zijn leerlingen met behoefte aan structuur. Kleinschaligheid is van belang voor deze leerlingen. De leerlingenprognose van het Oosterlicht College Vianen gaat uit van een maximale groei naar 806 leerlingen.

### *Doel*

Dit programma van eisen fungeert als richtlijn en is kader stellend voor het verdere onderzoek naar passende huisvesting, waarbij op dit moment de mogelijkheden tot uitbreiding van de huidige locatie van het Oosterlicht College Vianen worden onderzocht.

### *Uitgangspunten huisvesting Oosterlicht College Vianen*

*Het Oosterlicht College heeft een kleinschalig schoolgebouw nodig met een open karakter en maximale mogelijkheden om toekomstige onderwijsvernieuwing te kunnen inpassen.*

De huisvesting van het Oosterlicht College Vianen kenmerkt zich door de volgende uitgangspunten:

#### **TL en T/H: meer mogelijkheden voor zelfstandig werken, studeren en digitaal leren**

- ◆ Handhaving werkplekkenstructuur; (zelfstandig) werken met of zonder ICT en centrale instructie.
- ◆ Creëren van mogelijkheid waar leerlingen zelfstandig internet en boeken kunnen raadplegen, ook te gebruiken voor digitale toetsen.

#### **Meer ruimte en vernieuwing 3 beroepsprofielen**

- ◆ Afstemming van ruimten van de drie beroepsprofielen op curriculum vernieuwing VMBO, met drie afzonderlijke leeromgevingen.
- ◆ 'Samenleving in de school' is zichtbaar in de drie leeromgevingen van de beroepsprofielen.

#### **Meer ruimte voor behoud van open karakter, samen pauzeren en bijeenkomen**

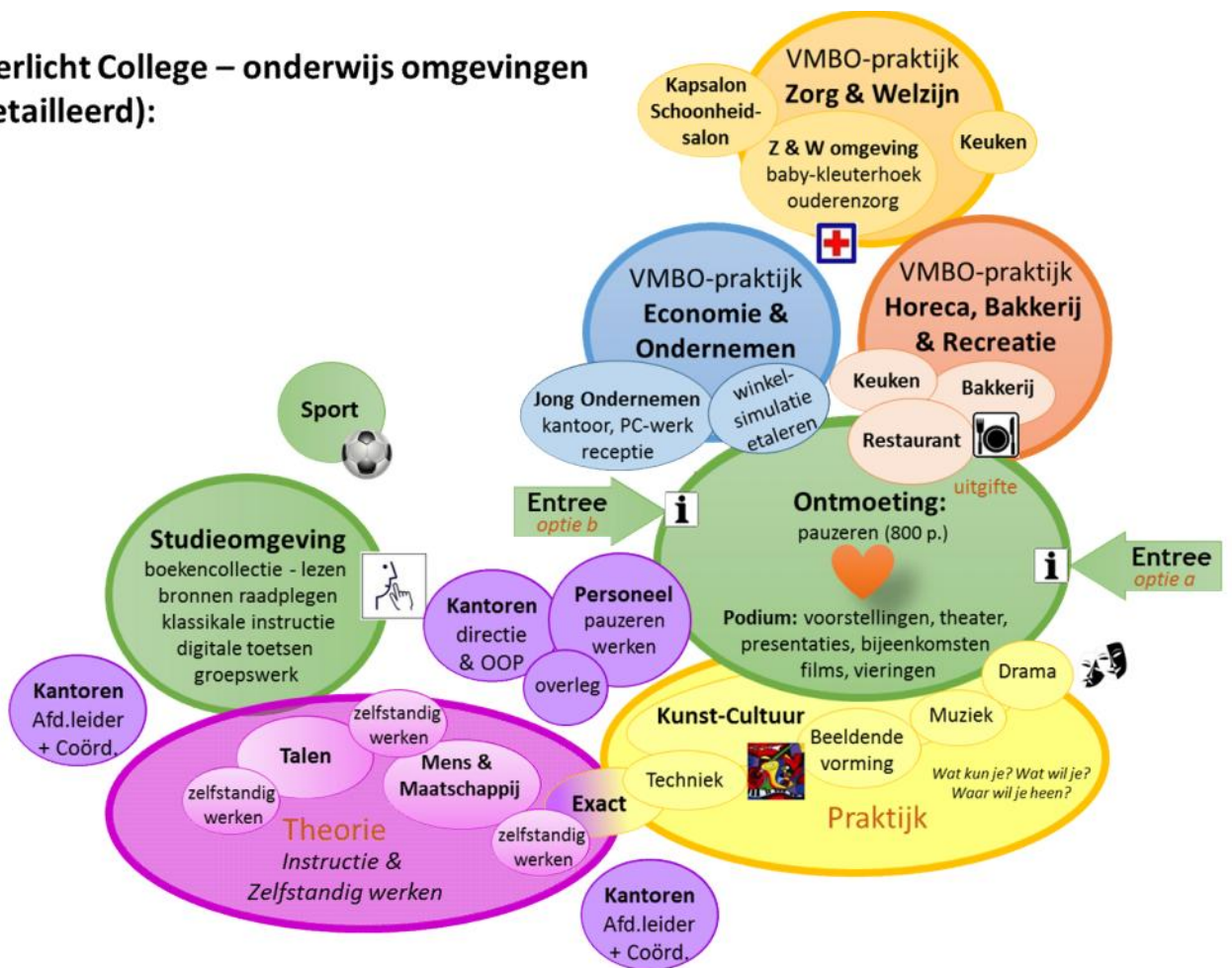
- ◆ Behoud van het open, transparante karakter van het schoolgebouw.
- ◆ Behoud van de spiegel in de aula, als symbool voor de school.
- ◆ Gezamenlijk laten pauzeren van onderbouw- en bovenbouwleerlingen.
- ◆ Optimalisering van route van leerlingenstromen tijdens leswisselingen en pauzes.
- ◆ Mogelijkheid om presentaties, uitvoeringen te geven in de aula.
- ◆ Creëren van ruimte voor medewerkers om flexibel te werken en pauzeren, centraal in het gebouw op de begane grond.
- ◆ Uitbreiding fietsenstalling.

### *Ruimtelijk-functionele eisen*

Het schema hierna toont de functionele invulling en relaties tussen de onderwijsomgevingen. Onder het schema is een samenvatting van het ruimteprogramma weergegeven. Het gedetailleerde ruimteprogramma met toelichting is opgenomen in hoofdstuk 4.6.



## Oosterlicht College – onderwijs omgevingen (gedetailleerd):





omschrijving:	totaal m <sup>2</sup> ruimte:	bestaand-nieuw:	toelichting:
<b>Cluster Ontmoeting en facilitair</b>			
Tochtportaal	20	bestaand	
Receptie, conciërge & administratie	30	aanpassen	loket aan de entreehal; 4 werkplekken in kantoor + archief
Aula - straat, pauzeren, drama/podium	765	aanpassen	ganggebied dat is opgenomen in de 'straat' als onderdeel van de aula
Personeelskamer - pauzeren, werken	225	aanpassen	tbv 80 mdw, met aanrecht+koffiemachine; werkomgeving
Facilitair en bergingen	281	nieuw	diverse bergingen, facilitaire ruimten, techn. Ruimten
subtotaal Ontmoeting en facilitair	1.321		
<b>Omgeving bovenbouw praktijk Horeca, Bakkerij &amp; Recreatie</b>			
restaurant, uitgifte, grootkeuken	202	aanpassen	renoveren; ook instructie t.b.v. 24 leerlingen
bakkerij	112	nieuw	laten voldoen aan HACCP
overige HBR ruimten	183	bestaand	
subtotaal HB&R	497		
<b>Omgeving bovenbouw praktijk Zorg &amp; Welzijn</b>			
Uiterlijke verzorging ruimte	50	nieuw	
Keuken	92	nieuw	
Wonen, welzijn, zorg en dagbesteding	104	nieuw	
Overige Z&W ruimten	81	nieuw	
subtotaal bovenbouw praktijk Z & W	327		
<b>Omgeving bovenbouw praktijk Economie &amp; Ondernemen</b>			
etalages - winkelsimulatie	66	nieuw	vitrinekasten in de gangen - door het hele gebouw te situeren
kantooromgeving	190	nieuw	oefensituatie met 26 PC-werkplekken
docenten werkplek	12	nieuw	2 PC-werkpl., 2 kasten > OVERZICHT
subtotaal bovenbouw praktijk E & O	268		
<b>Omgeving vaklokalen</b>			
Beeldende Vorming, Drama en Muziek	461	aanpassen+nieuw	4 vaklokalen, kabinet, muziekstudio's
Techniek	130	aanpassen+nieuw	1 vaklokaal en kabinet
Exact (BiNaSk + Rek + Wisk.)	661	aanpassen+nieuw	3 practicumlokalen en 5 theorielokalen; 2 stilteruimten; kabinet
subtotaal onderbouw praktijk	1.252		
<b>Studie omgeving en Theorie</b>			
Studie omgeving	225	aanpassen+nieuw	30 vaste PC-werkplekken; 20 wpl. eigen device; leeshoek, collectie
Theorie	978	aanpassen+nieuw	8 lokalen Talen; 5 lokalen M&M; 6 stilteruimten
subtotaal studieomgeving en theorie	1.203		
<b>Cluster Staf en onderwijspersoneel</b>			
Kantoren directie, staf en OOP	212	aanpassen	1 werkplek met vergadertafel voor 8 personen
RT ruimte	12	aanpassen	Spreekkamer RT
Werkplaats conciërges	25	nieuw	
Reproruimte	12	nieuw	copiers; papieropslag
Spreekkamer algemeen	36	nieuw	3 kleine spreekkamers, naast ieder kantorencluster
subtotaal staf	297		
<b>Cluster Sport</b>			
Sporthal en bijbehorende ruimten		n.v.t.	wordt gehuurd van de Gemeente in sporthal Helsdingen
<b>Cluster Buitenruimte</b>			
Schoolplein - gras	640	aanpassen	0,8 m <sup>2</sup> per lln.
Stallingen en parkeren	1.616	aanpassen	open; 800 lln. 80% lln.fietst; *1,5 m <sup>2</sup> .
Berging, opslag en terras	60	bestaand	nabij doorgaande weg
Verkeersruimte	579	bestaand	25% t.b.v. aanleg oprijroute auto's, rijpad fietsers, looppad
subtotaal buitenruimte	2.895		
<b>Totale ruimtebehoefte (functioneel nuttig)</b>	<b>5.164</b>		<b>fno (exclusief clusters Sport en Buitenruimte)</b>
<b>Totale ruimtebehoefte (bruto vloeroppervlakte)</b>	<b>7.179</b>		<b>bruto</b>
<b>Totale normatieve ruimtebehoefte (functioneel nuttig)</b>	<b>5.165</b>		<b>fno (exclusief clusters Sport en Buitenruimte)</b>
<b>Totale normatieve ruimtebehoefte (bruto)</b>	<b>7.179</b>		<b>bruto</b>

factor: 1,39



## Inhoudsopgave:

<b>1</b>	<b>Inleiding</b>	<b>6</b>
1.1	<i>Aanleiding</i>	6
1.2	<i>Doelstelling</i>	6
1.3	<i>Werkwijze</i>	7
1.4	<i>Opzet van het rapport</i>	7
1.5	<i>Relatie van programma van eisen tot de bestaande bouw</i>	7
<b>2</b>	<b>Onderwijs en ambities van het Oosterlicht College</b>	<b>8</b>
2.1	<i>Oosterlicht College</i>	8
2.2	<i>Vernieuwing VMBO: op weg naar een toekomstbestendig Oosterlicht College</i>	10
<b>3</b>	<b>Locatie, gebouw en gebouwgebruikers</b>	<b>11</b>
3.1	<i>Huidige locatie en gebouw Oosterlicht College</i>	11
3.2	<i>Gebouwgebruikers</i>	12
<b>4</b>	<b>Ruimtelijk-functionele eisen</b>	<b>13</b>
4.1	<i>Ruimtelijk concept</i>	13
4.2	<i>Ruimtelijk functionele eisen</i>	15
4.3	<i>Beeldkwaliteit</i>	29
4.4	<i>Algemene functionele eisen</i>	30
4.5	<i>Normatieve ruimtebehoefte</i>	36
4.6	<i>Functionele ruimtebehoefte</i>	36
	<b>Bijlage 1: Normatieve ruimtebehoefteberekening - 720 lln</b>	<b>40</b>
	<b>Bijlage 2: Normatieve ruimtebehoefteberekening - 806 lln</b>	<b>41</b>





# 1 Inleiding

## 1.1 Aanleiding

Het Oosterlicht College is een brede christelijke scholengemeenschap met een locatie in Vianen en in Nieuwegein. In Nieuwegein volgen circa 1920 leerlingen de VMBO-, HAVO-, Atheneum- of Gymnasiumopleiding. Dit Programma van Eisen behandelt de huisvestingsbehoefte van de locatie Vianen.

Het Oosterlicht College Vianen is een Excellente School en biedt de eerste fase van de HAVO/Atheneum (klas 1, 2 en 3) en VMBO. Het VMBO biedt een theoretische leerweg en basis- en kaderberoepsgerichte opleidingen, inclusief leerwegondersteunend onderwijs (LWOO), in de sectoren Zorg & Welzijn, Handel & Administratie en Consumptief.

Op 1 oktober 2015 telde de school 719 leerlingen. Dit zijn leerlingen met behoefte aan structuur. Kleinschaligheid is van belang voor deze leerlingen. De leerlingenprognose van het Oosterlicht College Vianen gaat uit van een maximale groei naar 806 leerlingen. Dit betreft de prognose voor het maximale leerlingenaantal van het Oosterlicht College Vianen, zoals is gecommuniceerd met de Gemeente d.d. vrijdag 5 februari 2016, aan de heer W. van Kruijsbergen.

Per 1 augustus 2016 gaat de Vernieuwing Praktijkgericht VMBO van start. Deze vernieuwing geeft optimale kansen om het onderwijsaanbod van het Oosterlicht College Vianen beter te laten aansluiten op de vraag vanuit het bedrijfsleven. Het Oosterlicht College Vianen zal de huidige sectoren Consumptief, Zorg & Welzijn en Handel & Administratie zo veel mogelijk omzetten in de nieuwe gelijknamige profielen. Het profiel Consumptief wordt breder: Horeca, Bakkerij en Recreatie. Voor het nieuw aan te bieden onderdeel 'Bakkerij' is nog geen praktijkruimte binnen het Oosterlicht College Vianen aanwezig. Tegelijk worden de huidige praktijkruimten Consumptief, Zorg & Welzijn en Handel & Administratie als krap ervaren.

Het Oosterlicht College Vianen is gehuisvest in een schoolgebouw met een grootte van 4.464 m<sup>2</sup> BVO. Op basis van het leerlingenaantal in oktober 2015 heeft de school een normatief ruimtetekort van 2.024 m<sup>2</sup> BVO (zie bijlage 1). Gezien de geprognosticeerde groei van de school, zal dit ruimtetekort de komende jaren gaan toenemen tot circa 2.715 m<sup>2</sup> BVO (zie bijlage 2).

Om dit ruimtetekort op te heffen, is een omvangrijke uitbreiding van het gebouw nodig. Gezien het bestemmingsplan en de ruimte rondom het gebouw is dit haalbaar. Er is op dit moment bij diverse onderdelen, zoals de praktijkruimten, de aula, de vaklokalen en de theorielokalen een ruimtetekort ontstaan. Daarom is het nodig de totale ruimtebehoefte en specifieke eisen en wensen van het Oosterlicht College Vianen in kaart te brengen voor de gehele school. Op basis van dit totale programma van eisen is vervolgens een inpassingsstudie mogelijk, waarbij wordt gekeken welke functies in de bestaande bouw blijven en welke functies naar de aanbouw(en) verhuizen.

## 1.2 Doelstelling

Dit Programma van Eisen heeft de volgende doelstellingen:

- ◆ Inzicht geven in de **ruimtelijk-functionele eisen** en wensen van het Oosterlicht College Vianen voor de volledige huisvesting.
- ◆ Kaders geven aan de Gemeente, Stichting PCOU Willibrord en de architect bij het zoeken naar een geschikte wijze van aanbouwen en inpassing.
- ◆ Kaders geven aan de architect, ten behoeve van het opstellen van het **ontwerp**.



### 1.3 Werkwijze

De uitwerking van dit Programma van Eisen heeft plaatsgevonden in nauwe samenwerking met Yolanda Petermeijer en Laurien Scheffers, locatiedirectie Oosterlicht College Vianen en de heer Arno Bergmans, Afdelingsleider Bovenbouw VMBO van het Oosterlicht College Vianen. Ook heeft hoofdconciërge Jaimy Lukassen relevante gebouwtechnische informatie, eisen en wensen aangeleverd voor dit Programma van Eisen.

Om de eisen en wensen van de onderwijsteams en het onderwijsondersteunend personeel boven water te krijgen, heeft een plenaire workshopmiddag plaatsgevonden voor alle collega's van het Oosterlicht College Vianen, waarbij de opkomst heel hoog was. In groepen hebben de teams nagedacht over:

#### **Beroepsgerichte vakken Vernieuwing VMBO**

- ◆ Wat verandert er vanaf komend schooljaar in de lesmethodes? Welke oefensituaties zijn nodig?
- ◆ Hoe gaan we ons huidige onderwijs hierop aanpassen?
- ◆ Wat heeft dit voor gevolgen voor huidige ruimten en voorzieningen?

#### **Talen, zaakvakken, Binask, Techn, BV/Muziek/Drama: Vernieuwing TL/Havo/Ath**

- ◆ Wat verandert er de komende jaren in het onderwijsconcept? Hoe gaan we vaardigheden leren? Welke leermethoden inzetten? Welke practicum opstellingen zijn nodig?
- ◆ Wat heeft dit voor gevolgen voor onze huidige manier van onderwijs geven?
- ◆ Wat heeft dit voor gevolgen voor huidige ruimten en voorzieningen?

#### **OOP Vernieuwing ondersteuning Onderwijs**

- ◆ Wat verandert er vanaf komend schooljaar in het onderwijs en de manier waarop het OOP dit ondersteunt?
- ◆ Hoe gaan we onze huidige dienstverlening en faciliteiten hierop aanpassen?
- ◆ Wat heeft dit voor gevolgen voor de huidige ruimten en voorzieningen?

De ideeën uit deze workshop zijn verwerkt in dit programma van eisen. Ook hadden de medewerkers gelegenheid om de weken na deze workshop hun aanvullingen en opmerkingen te mailen. Deze ideeën en voorbeelden van goede ideeën bij andere scholen zijn ook meegenomen, of als basis gebruikt voor dit programma van eisen.

### 1.4 Opzet van het rapport

Hoofdstuk 2 beschrijft het Oosterlicht College Vianen, type onderwijs en **toekomstvisie van de school**. Hoofdstuk 3 geeft inzicht in de huidige **locatie en gebouwgebruik** van de school. Hoofdstuk 4 geeft inzicht in de **ruimtelijk-functionele eisen** die worden gesteld aan de huisvesting, inclusief relatiediagram en ruimteprogramma met het benodigde vloeroppervlak.

De technische eisen worden beschreven in een technisch programma van eisen.

### 1.5 Relatie van programma van eisen tot de bestaande bouw

De eisen in dit programma van eisen gelden voor de huisvesting als geheel: zowel voor de bestaande bouw die op onderdelen wordt aangepast als de nieuw te realiseren aanbouw(en) en de buitenruimte. In dit programma van eisen wordt dit aangeduid met “de nieuwe huisvesting”.

Indien de bestaande bouw niet voldoet aan bepaalde eisen die zijn gesteld in dit programma van eisen, dan dient de architect dit aan te geven aan de Opdrachtgever, inclusief een voorstel van de wijze waarop de bestaande bouw kan voldoen aan de eisen en wat de geraamde kosten zijn. Per situatie bepaalt de Opdrachtgever of de bestaande bouw al dan niet dient te worden aangepast op de eisen.



## 2 Onderwijs en ambities van het Oosterlicht College

### 2.1 Oosterlicht College

Het Oosterlicht College ligt centraal in een woonwijk in Vianen, nabij Nieuwegein en Utrecht. Vianen heeft op dit moment een eigen Gemeente. Er zijn echter samensprekingen met naburige gemeenten ter verkenning van een eventuele fusie. Het Oosterlicht College is de enige school voor voortgezet onderwijs binnen de gemeente Vianen. In de schooljaren 2012-2013 tot 2015-2016 kwam circa 50% van de leerlingen uit Vianen, circa 14% uit Nieuwegein, circa 10% uit Lexmond en circa 25% uit de verschillende dorpskernen rondom Vianen of uit grotere steden (zoals Utrecht en Amsterdam).

Het Oosterlicht College verzorgt met ongeveer 87 collega's het VMBO onderwijs voor 719 leerlingen.

Het Oosterlicht College is een protestants-christelijke scholengemeenschap en valt onder de Stichting PCOU Willibrord. Deze christelijke identiteit komt tot uiting in de omgangsnormen van de school, helder beleid en regels ten aanzien van bijvoorbeeld pesten en ander ongewenst gedrag, les in godsdienst/levensbeschouwing en bepaalde christelijke vieringen.

Het Oosterlicht College Vianen heeft het predicaat *Excellente School*. Dit predicaat is door het Ministerie van OC&W in januari 2015 toegekend, omdat er een goede samenhang is tussen alle thema's die onder excellentie vallen. Excellente scholen bieden hun leerlingen onderwijs van hoge kwaliteit en daarnaast nog iets extra's.

*“Wij zijn sterk in het begeleiden van de leerling. Daarnaast besteden we veel aandacht aan cultuur en sport. Leren moet natuurlijk gewoon. Maar leren kan ook heel leuk zijn. Wij helpen je bij het vinden van jouw talenten. Samen zoeken we uit waar jouw interesses liggen. En daarbij vinden we altijd een opleiding op onze school die bij jou past.”*

Uit het juryrapport van de beoordelingscommissie Excellente Scholen kwam naar voren dat het Oosterlicht College Vianen uitblinkt in:

- ◆ Uitstekende slagingspercentages
- ◆ Zeer positief schoolklimaat
- ◆ Sterk motiverende leraren die een prettige werksfeer in de klassen creëren
- ◆ Goede contacten met ouders/verzorgers
- ◆ Betrokken schoolteam dat zich steeds verder wil ontwikkelen

In januari 2016 heeft Oosterlicht College Vianen opnieuw het predicaat *Excellente School* ontvangen.

#### **Visie op onderwijs**

De medewerkers van het Oosterlicht College Vianen werken vanuit de volgende visie:

*“Wij zijn een ambitieuze school waarin ieders talent wordt benut en waarin ieders bijdrage telt. Daarom werken we in een sfeer van waardering, professionaliteit en resultaat. Dat doen we in een aantrekkelijke omgeving, waarin het vanzelfsprekend is dat we elkaar kunnen aanspreken.”*

De school heeft een duidelijke visie op het onderwijs en manier van lesgeven:

*“Het Oosterlicht College Vianen wil een school zijn waar leerlingen op een afwisselende en actieve manier met de lesstof bezig zijn. Wij willen een school zijn die meer doet dan alleen opleiden voor een diploma. Wij willen onze leerlingen een vorming meegeven die breed is. En wij willen een leuke school zijn met veel keuzemogelijkheden, waar leerlingen het naar hun zin hebben. Daarom organiseren we op het gebied van cultuur en sport aantrekkelijke activiteiten.”*



**Onze school is al jaren dé school voor sport & cultuur.**

*Wij bieden een scala aan culturele & sportieve activiteiten. Zo zijn er sportactiviteiten, musicals en workshops. Aanvullend worden er jaarlijks binnen- en buitenschoolse activiteiten georganiseerd, waaraan leerlingen kunnen deelnemen.*

*Onze leerlingen, leraren en ondersteunende medewerkers staan midden in de maatschappij. Leerlingen leren het meest in een aantrekkelijke leeromgeving. Vanuit die overtuiging doen we er alles aan om het onderwijs zo boeiend mogelijk te maken.”*

Gebaseerd op: [www.oosterlicht.nl](http://www.oosterlicht.nl)

### **Onderwijsconcept**

*“Het onderwijs van het Oosterlicht College Vianen kent als uitgangspunt dat de motivatie van leerlingen rust op de driehoek:*

- ◆ *Competentie: de behoefte kennis en vaardigheden te vergroten.*
- ◆ *Autonomie: de behoefte te laten zien wat ze zelfstandig (al) kunnen.*
- ◆ *Relatie: het besef dat de docent, vanuit zijn betrokkenheid en deskundigheid, beschikbaar en nodig is om hen daarbij te begeleiden en te stimuleren. We zoeken naar de juiste balans tussen individueel leren en samenwerkend leren.”*

Naast de klassikale uitleg, gaan leerlingen ook zelfstandig of in kleine groepjes aan de slag. Gebruik van transparante stilteruimten die grenzen aan de lokalen stimuleert dit zelfstandig werken en leren op het eigen niveau, waarbij de docent toch het contact met de leerling behoudt.

*“In een omgeving waar informatie snel verouderd en leerstijlen zich in verschillende richtingen ontwikkelen, **maken we optimaal gebruik van de mogelijkheden die ICT als middel biedt**. Ons onderwijs richt zich daarbij primair op kennis die zich langs herkenbare leerlijnen ontwikkelt en wordt effectief wanneer leerlingen de uitdaging en de ruimte krijgen iets met die kennis te doen.”*

Het gebruik van ICT wordt steeds flexibeler:

Minder vaste computers en vaste werkplekken, meer (eigen) laptops of tablets in de lessen. Het Oosterlicht College Vianen gaat vanaf schooljaar 2016-2017 het concept ‘bring your own device’ doorvoeren in de hele school. Iedere leerling gaat met een eigen laptop werken in de school.

*“Naast kennis en vaardigheden werken we herkenbaar aan bredere niet-cognitieve vorming, waarbij we leerlingen leren medeverantwoordelijkheid te dragen voor zichzelf en hun omgeving. We bieden hen de kans zich te **ontwikkelen op sociaal, cultureel en sportief gebied**. Pas dan spreken we van maximale ontplooiing.”*

De school heeft behoefte aan ruimte en faciliteiten waar leerlingen worden gestimuleerd in het ontwikkelen van hun sociale, culturele en sportieve vaardigheden. Aan de inrichting van de vaklokalen en praktijkruimten zijn elementen toe te voegen, zodat leerlingen zich maximaal kunnen ontplooiën.

*“Om de effectiviteit van ons onderwijs verder te vergroten werken we aan partnerschap met direct belanghebbenden. We richten ons daarbij in eerste instantie op de ouders en onderwijsinstellingen in de keten. We plaatsen onze leerlingen bij aanmelding op een uitdagend en realistisch niveau. Zij verlaten het Oosterlicht met een passend diploma, onvertraagd gehaald.”*

Het Oosterlicht College straalt in haar gebouw uit dat zij een open, transparante school is, waar alle leerlingen, ouders, buurtbewoners en samenwerkingspartners welkom zijn.

Citaten gebaseerd op: [www.oosterlicht.nl](http://www.oosterlicht.nl)



### Visie op leerwegen en schoolgrootte

De afgelopen jaren is het Oosterlicht College Vianen sterk gegroeid. Dit werd onder andere veroorzaakt doordat de school in de afgelopen twee jaren het predicaat “Excellente School” heeft ontvangen. Tegelijk wil de school graag de zo gewaardeerde kleinschaligheid behouden. In haar aannamebeleid voor de komende jaren streeft het Oosterlicht College Vianen daarom naar maximaal 800 leerlingen en 32 klassen. De school is dan het meest effectief en efficiënt gevuld, met zo weinig mogelijk ‘halve klassen’.

Per leerweg heeft het Oosterlicht College het volgende beleid:

- ◆ Versterking van de Theoretische leerweg: het aantal leerlingen binnen TL ziet de school per jaar toenemen en het profielaanbod zal hierdoor flexibeler zijn, wat leidt tot efficiëntere roosters.
- ◆ Versterking van het 1<sup>e</sup> fase onderwijs. Door versterking van de Theoretische Leerweg/Havo zal er meer opstroom naar Havo 3 zijn. Dit kan leiden tot maximaal 2 Havo/Atheneum klassen in leerjaar 3.
- ◆ Tegelijk wil de school de drie beroepsgerichte profielen handhaven en versterken.

## 2.2 Vernieuwing VMBO: op weg naar een toekomstbestendig Oosterlicht College

In het kader van het landelijk programma *Vernieuwing Beroepsgerichte Programma's VMBO* worden de beroepsgerichte programma's in het VMBO vernieuwd. Er worden landelijk 10 profielen aangeboden:

- |                                     |                               |
|-------------------------------------|-------------------------------|
| - Economie & Ondernemen             | - Mobiliteit & Transport      |
| - Horeca, Bakkerij & Recreatie      | - Media, Vormgeving & ICT     |
| - Zorg & Welzijn                    | - Maritiem & Techniek         |
| - Bouwen, Wonen & Interieur         | - Groen                       |
| - Produceren, Installeren & Energie | - Dienstverlening & Producten |

Dit maakt de programma's eenvoudiger en duidelijker. Ook sluit dit straks beter aan op de actualiteit. Daardoor worden leerlingen beter voorbereid op hun vervolgopleiding en toekomstige beroep.

Bron: [www.vernieuwningvmbo.nl](http://www.vernieuwningvmbo.nl)

Ook binnen het Oosterlicht College worden de afdelingsprogramma's vervangen door nieuwe profielen, bestaande uit gemeenschappelijke vakken en beroepsgerichte profiel- en keuzevakken. Deze profielen maken het mogelijk onderwijs op maat aan leerlingen te bieden en optimale leerlijnen naar het MBO vorm te geven.

De vernieuwing stelt het Oosterlicht College voor de keuze welke aanpassingen aan het onderwijsaanbod worden gedaan. Het Oosterlicht College gaat vanaf schooljaar 2016-2017 de volgende profielen aanbieden:

- Horeca, Bakkerij & Recreatie
- Zorg & Welzijn (Z&W)
- Economie & Ondernemen (E&O)

De geprognosticeerde groei van het leerlingenaantal naar maximaal 806 leerlingen is evenredig vertaald naar de verschillende leerwegen en beroepsprofielen.



## 3 Locatie, gebouw en gebouwgebruikers

### 3.1 Huidige locatie en gebouw Oosterlicht College

Het Oosterlicht College is gehuisvest in een relatief nieuw schoolgebouw, daterend uit 2003 aan de Uithoflaan 1 in Vianen. De school had in de jaren voor de nieuwbouw circa 350 leerlingen en circa 40 medewerkers. De verwachting was dat school de jaren er na zou gaan doorgroeien naar circa 500 leerlingen, vanwege het opstarten van de 1<sup>e</sup> fase van de Havo/Atheneum. In de bouw is hierop geanticipeerd door in eerste instantie te bouwen voor 350 leerlingen, met de mogelijkheid tot uitbreiding van het gebouw tot 500 leerlingen, met voornamelijk theorielokalen voor de nieuwe Havo/Atheneum stroom.

Deze uitbreiding is in 2007 gerealiseerd in de vorm van een 3<sup>e</sup> verdieping boven het theoriegedeelte van de 1<sup>e</sup> en 2<sup>e</sup> verdieping. Tegelijk is op de begane grond naast het theorielokaal een hoek van circa 80 m<sup>2</sup> netto aangebouwd, ter vergroting van het binnenplein (aula) en realisatie van een berging en trappenhuis.

Het schoolgebouw is inmiddels 13 jaar oud en nu in gebruik van 719 leerlingen en 87 medewerkers. Behalve de lokalen en een klein stukje aula, zijn er geen uitbreidingen geweest van ruimten of functies. Wel zijn de oorspronkelijke praktijkruimten voor Zorg & Welzijn in functie uitgebreid, doordat ook het profiel Consumptief gebruik is gaan maken van de ruimten voor Zorg & Welzijn. Om beide profielen de nodige ruimte te bieden, is het oorspronkelijke vaklokaal biologie/verzorging ingezet als praktijkomgeving voor Zorg & Welzijn. Dit had tot gevolg dat het vaklokaal biologie/verzorging is verhuisd naar een lokaal op de 2<sup>e</sup> verdieping.

Het feit dat het schoolgebouw is gebouwd voor 350-500 leerlingen (en deels de aanpassingen van de praktijk-/vaklokalen) leiden op facilitair gebied tot de volgende knelpunten in het gebouw:

- ◆ **Klimaatbeheersing**  
Er is slechte klimaatbeheersing, onvoldoende frisse lucht in de school. Mogelijk komt dit doordat de capaciteit van de luchtbehandelingsinstallatie en verwarmingsinstallatie, inclusief leidingstelsels, onvoldoende is in relatie tot de huidige bezettingsgraad en toegenomen gebouwmassa.
- ◆ **Aula en verkeersruimten**  
De infrastructuur voldoet niet aan de veiligheidseisen ten aanzien van ontruiming. Het aantal en/of de capaciteit van de vluchtwegen vanuit de aula staat niet in verhouding met de huidige bezettingsgraad. De aula is gedurende de pauzes overvol, leerlingen pauzeren daarom ook in de gangen. Dit geeft gevaarlijke situaties bij een eventuele ontruiming van het gebouw.
- ◆ **Bergingen**  
Vanaf de oplevering van het huidige gebouw is er te weinig bergruimte in het gebouw.
- ◆ **Fietsenstalling**  
In de huidige situatie heeft de school te weinig plek om de fietsen van de leerlingen te stallen. De school heeft geconstateerd dat leerlingen regelmatig hun fietsen voor nooduitgangen parkeren. Dit is een onveilige situatie in geval van nood. Regelmatig krijgt de school beklag van ouders dat er schade aan fietsen wordt toegebracht door te dicht op elkaar plaatsen van fietsen. Dit wordt veroorzaakt doordat de huidige fietsenrekken niet zijn berekend op fietsen met manden voor het stuur.
- ◆ **Trappenhuis en routing trappenhuis**  
Door extreme drukte in het gebouw constateert de school dat er regelmatig opstoppingen in de trappenhuizen ontstaan. Met name doet dit zich voor tijdens de leswisselingen en het einde van



de pauzes. Dit wordt veroorzaakt door krappe trappenhuizen en vanuit de routing gezien onlogische opening van brandwerende deuren in het trappenhuis.

◆ **Sanitaire voorziening**

Er zijn slechts 23 toiletten (voor zowel leerlingen als medewerkers) op een gebouwbezetting van ruim 800 mensen. Dit geeft tijdens de pauzes opstoppingen bij de toiletten. Ook is het lastig dat er geen toiletgroep is op de 2<sup>e</sup> verdieping.

◆ **CV installatie**

Al sinds de oplevering van het gebouw heeft de school problemen om de ruimten in de uithoeken van het gebouw warm te krijgen. In 2007 toen de aanbouw van 3e verdieping is gerealiseerd, heeft dit probleem zich alleen maar versterkt. Een 2e probleem is dat de ketels frequent in storing zijn, de vermoedens zijn dat deze in over capaciteit draaien.

◆ **Luchtbehandeling**

De luchtkwaliteit in het gebouw is erg slecht, zowel in de lokalen als in de algemene ruimten. De oorzaak hiervan heeft de school nog niet kunnen achterhalen. Men denkt aan verkeerde regeling, of een te lage capaciteit van de luchtbehandeling. Dit is een zorgelijk probleem, waar de school veel klachten over krijgt van medewerkers, leerlingen en andere bezoekers. Het is zelfs zo erg dat op warme zomerdagen de lessen uitvallen vanwege de benauwdheid.

Op de huidige locatie ontbreekt een sporthal. De leerlingen van het Oosterlicht College maken nu gebruik van de gemeentelijke sporthal Helsdingen.

Het Oosterlicht College heeft op de huidige locatie een eigen, afsluitbaar terrein voorzien van een schoolplein, open fietsenstalling en afvalcontainer berging. Rondom het schoolterrein zijn circa 30 parkeerplaatsen.

De schoolleiding heeft bij de nieuwbouw bewust gekozen voor een afzonderlijk pauzeplein en een afzonderlijk plein voor de fietsenstalling. Dit wil men graag zo houden.

### **3.2 Gebouwgebruikers**

Het Oosterlicht College is op dit moment de hoofdgebouwgebruiker van het huidige schoolgebouw. Daarnaast worden ruimten verhuurd aan de muziekschool en kookclubs.

Dit is ook voor de nieuwe huisvesting van het Oosterlicht College wenselijk, waarbij de voorkeur uitgaat naar verhuur van ruimten buiten de lestijden om. Dit geeft duidelijkheid in het gebouw: er zijn alleen leerlingen of medewerkers van het Oosterlicht College aanwezig. Dit draagt bij aan een goede beheersbaarheid van de leerlingstromen tijdens leswisselingen en pauzes.

#### *Compartimentering ten behoeve van avond-weekendgebruik schoolgebouw*

Gebouwcompartimentering in enkele afzonderlijk van elkaar te gebruiken gebouwdelen maakt eventuele verhuur of avond-/weekendgebruik beheersbaar en betaalbaar. Het Oosterlicht College heeft de volgende gebouwcompartimenten nodig in het nieuwe schoolgebouw:

1. Aula, centrale entree, personeelskamer, receptie, keuken + uitgifte en sanitair/werkkast.
2. Overige gebouwdelen.

Verdere toelichting met betrekking tot deze gebouwcompartimentering is opgenomen in hoofdstuk 4.2.5.



## 4 Ruimtelijk-functionele eisen

### 4.1 Ruimtelijk concept

Het onderwijs en de ambities van het Oosterlicht College, zoals beschreven in hoofdstuk 2, zijn vertaald naar een ruimtelijk concept voor de huisvesting. Dit concept is gebaseerd op de voornaamste onderwijsprocessen van het Oosterlicht College vanaf de zomer 2016. Deze onderwijsprocessen zijn vertaald naar verschillende 'omgevingen' waar een cluster van ruimten is gesitueerd.

### Oosterlicht College – onderwijs omgevingen



#### Toelichting concept:

Het Oosterlicht College Vianen richt zich in de eerste plaats op het versterken van TL en de 1<sup>e</sup> fase van Havo/Atheneum school. Tegelijk richt de school zich op het aanbieden van praktijkgerichte VMBO opleidingen. De school wil dit in haar gebouw laten zien door:

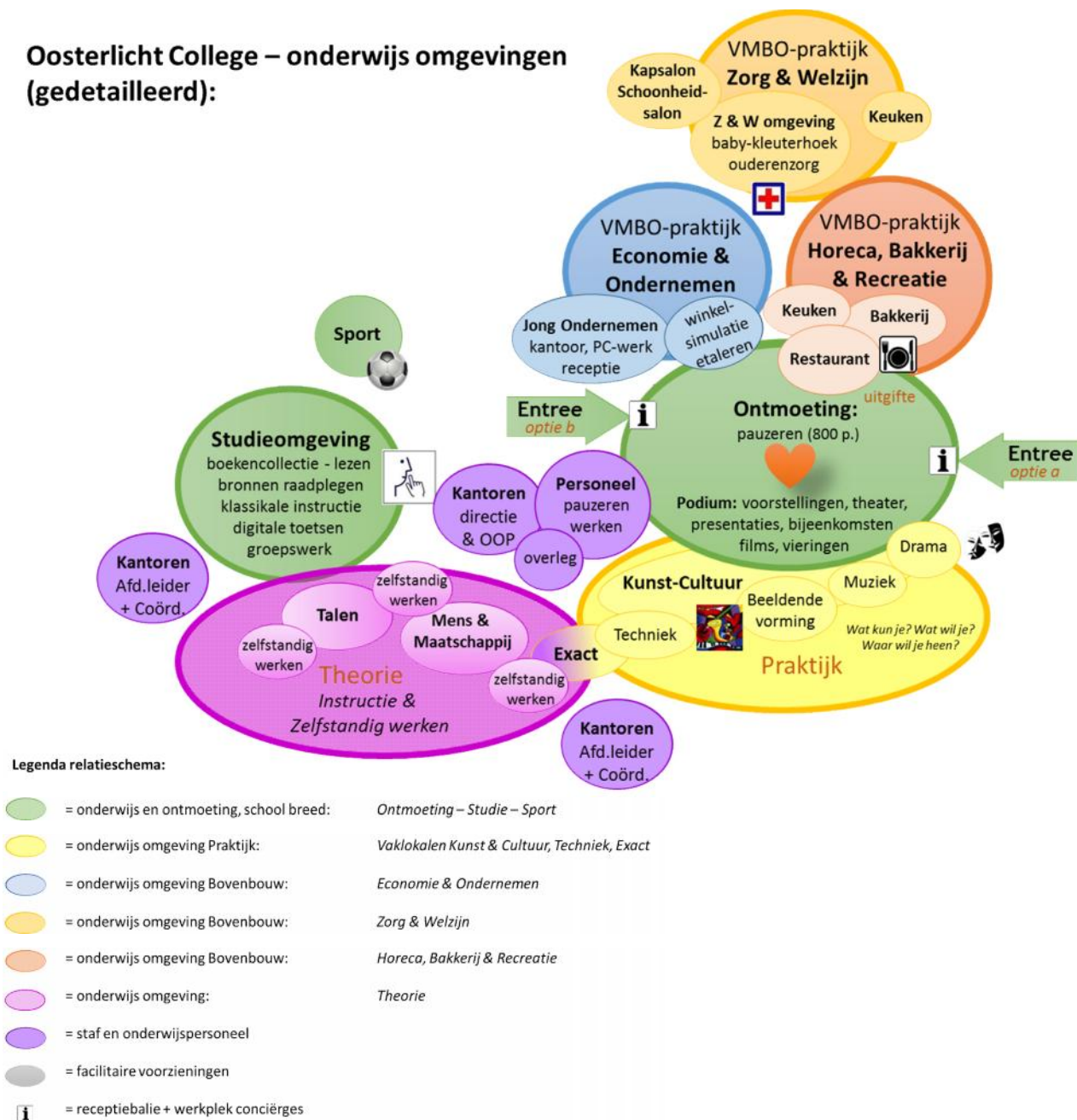
- ◆ **De onderbouw praktijk (alle opleidingen)** zichtbaar te maken. Het gaat hier om de vaklokalen voor de creatieve, culturele en exacte vakken. Hier word je voorbereid op het studeren: door experimenteren, onderzoek doen en ontwikkelen vanuit een brede basis.
- ◆ **De bovenbouw praktijk (VMBO)** een relatie te geven met de centrale aula. Daarbij kiest de school voor handhaving van het restaurant en verse broodjes verkoop vanuit de aula (door opleiding Horeca, Bakkerij & Recreatie) en etalages van Jong Ondernemen. De overige bovenbouw praktijk (kantooromgeving Economie & Ondernemen en de praktijk van Zorg & Welzijn) zijn wel duidelijk zichtbaar in het gebouw, maar zijn niet direct gelegen aan de aula.
- ◆ Zo zoekt de school naar balans tussen de zichtbaarheid van theoretisch- en beroepsonderwijs.
- ◆ Onderbouwleerlingen zien en beleven de praktijk zo iedere dag, *-ook als zij theorieles krijgen of in de studeomgeving aan de slag gaan-*, doordat zij direct zicht hebben op de praktijk.
- ◆ De beschrijving van de eisen en wensen gaat ook uit van deze route door het gebouw: **ontmoeting > praktijk > studie & instructie.**



- ◆ Het onderwijs van het Oosterlicht College Vianen is gegroepeerd rond het **'kloppend hart'** van de school. Daar ontmoeten de leerlingen en docenten van de verschillende opleidingen elkaar.
- ◆ Vanuit deze centrale aula is er zicht op de Kunst & Cultuur vaklokalen, om zichtbaar te maken dat de school een 'Cultuur school' is. Deze vaklokalen zijn gegroepeerd in één bouwdeel.
- ◆ Ook is de VMBO praktijk zichtbaar vanuit de aula: het restaurant, de broodjesverkoop en etalages van Jong Ondernemen. Zo ontstaat een dynamische, levendige omgeving rond het kloppend hart van het schoolgebouw.
- ◆ Gekoppeld hieraan ligt de omgeving voor de **theorie**, zoals de Talen, Mens & Maatschappij en Exact (met ook een practicum deel). Deze omgeving grenst (horizontaal of verticaal) aan de vaklokalen van Kunst & Cultuur, echter op enige afstand van het centrale ontmoetingsgebied, om zo meer rust te creëren rondom deze theorie omgeving.
- ◆ De **studieomgeving** bevindt zich in een rustig deel van de school. Hier kunnen leerlingen ongestoord lezen, werken aan huiswerk of (groeps-)opdrachten maken op de PC's of eigen laptops.

Het schema hierna toont de functionele invulling van iedere onderwijsomgeving of cluster.

### Oosterlicht College – onderwijs omgevingen (gedetailleerd):





## 4.2 Ruimtelijk functionele eisen

In deze paragraaf zijn eisen beschreven die het Oosterlicht College Vianen nu aan de huisvesting stelt. Deze eisen zijn vaak een gevolg van een niet wenselijke bestaande situatie in of rondom het schoolgebouw. Om verwarring tussen de huidige en gewenste situatie te voorkomen, zijn de beschrijvingen van de huidige situatie omkaderd in de tekst.

### 4.2.1 Cluster Ontmoeting en facilitair

#### Entreepoort, pauzeplein en fietsenplein

De ruimte rondom de school is nu opgedeeld in een afzonderlijk pauzeplein en een plein voor fietsenstalling, om vandalisme en pesten tegen te gaan. Leerlingen komen het plein voor fietsenstalling op via een toegangspoort in het buitenhek. Direct naast deze afsluitbare poort is een fietsen-/brommerstalling met meer en ruimere plaatsen dan in de huidige situatie. De fietsenstalling heeft een open deel voor leerlingen en een afsluitbaar deel voor docenten. Dit alles dient gehandhaafd te blijven bij de aanpassing van de buitenruimte. Ook is rechtstreeks toezicht vanuit het gebouw op de entree waar de leerlingen naar binnenkomen van groot belang.

Het pauzeplein kan wat kleiner zijn dan nu het geval is. Dit huidige schoolplein functioneert niet als zodanig. Leerlingen blijven veel binnen pauzeren. Daarom is het van belang dat er een ruime open verbinding mogelijk is tussen de aula en het pauzeplein. Leerlingen moeten op zonnige dagen als het ware naar buiten getrokken worden. Een binnen-/buitenterras met veel vandalismebestendige zit-/hangplekken zou hieraan kunnen bijdragen. Ook is het mogelijk om in de schaduw op het schoolplein te pauzeren. De naam *Oosterlicht College* dient duidelijk zichtbaar te blijven op het gebouw vanaf de doorgaande weg en boven de entree.

De huidige omvang van de fietsenstalling voor leerlingen dient te worden uitgebreid naar een capaciteit voor 800 leerlingen, ervan uitgaande dat circa 80% van de leerlingen op de fiets naar school komt. Deze fietsenstalling dient te zijn berekend op fietsen met manden voor op het stuur. Ook de fietsenstalling voor personeel dient te worden uitgebreid naar een capaciteit voor 80 medewerkers, ervan uitgaande dat circa 50% van de medewerkers op de fiets naar school komt.

Er dient een soort 'kiss-and-ride' zone te komen voor ouders en voor het halen en brengen van de leerlingen in de sportklas, zoals nu het geval is bij het parkeerterrein achter het huidige pauzeplein. Onderstaande tabel geeft inzicht in de totale benodigde buitenruimte:

omschrijving:	ruimtebehoefte bij 806 lln			(in rood = schatting)			
	aantal:	m <sup>2</sup>	totaal:	totaal m <sup>2</sup> ruimte:	huidige m <sup>2</sup> :	toestand:	toelichting:
<b>Cluster Buitenruimte</b>							
Schoolplein - gras	800	0,8	640	2.316		aanpassen	0,8 m <sup>2</sup> per lln.
Fietsenstalling leerlingen	640	0,9	576			aanpassen	open; 800 lln. 80% lln.fietst; *1,5 m <sup>2</sup> .
Stalling brommers - scooters	40	2,0	80			aanpassen	overdekt, carpoort, 5% v.d. lln * 2 m <sup>2</sup>
Fietsenstalling docenten	40	1,5	60			aanpassen	overdekt, afsluitbaar; 80 docenten 50% fietst *1,5 m <sup>2</sup>
Parkeerplaatsen	36	25	900			aanpassen	40% v.d. mdw; + 5% bezoekers
Berging afvalcontainers	1	20	20			bestaand	nabij doorgaande weg
Terras personeelskamer - rookruimte	1	20	20		0	nieuw	
Opslag conciërges	1	20	20		0	nieuw	naast fietsenstalling; afsluitbaar
Verkeersruimte				579		bestaand	25% t.b.v. aanleg oprijroute auto's, rijpad fietsers, looppad
subtotaal buitenruimte				2.895			

#### Entree - centrale hal

Het schoolgebouw heeft op dit moment een afzonderlijke entree voor leerlingen die met de fiets of brommer naar school komen en een centrale entree voor bezoekers en medewerkers die met de auto komen. Dit kan zo blijven, maar het is ook mogelijk dat er één centrale entree komt.



Vanaf het buitenterrein weten leerlingen en bezoekers de centrale entree gemakkelijk te vinden. De entree straalt ruimte uit en is uitnodigend voor leerlingen, ouders en bezoekers. Kenmerken zijn:

- ◆ De entree is toegankelijk voor rolstoelgebruikers.
- ◆ Er zijn twee dubbele entreedeuuren, om opstoppingen te voorkomen op piekmomenten.
- ◆ Er is een tochtportaal met schoonloopmat.
- ◆ Er is goede visuele toegangscontrole mogelijk door medewerkers van de school.
- ◆ Er is cameratoezicht aanwezig bij de entree.
- ◆ In de centrale hal is duidelijke bewegwijzering aanwezig.

#### *Receptie, conciërge & administratie*

In het schoolgebouw zijn de receptie en administratie op dit moment direct naast de entree gesitueerd, maar de conciërges hebben hun kantoor in de aula. Dit is niet langer wenselijk, doordat de conciërges in eerste instantie direct toezicht willen houden op de leerlingenentree en daarnaast graag vlakbij de aula hun kantoor hebben.

Als je de vernieuwde entreehal binnenstapt, zie je direct een receptie (mogelijk een loket of balie met schuifraam), waar bezoekers zich melden. Dit meldpunt biedt tegelijk een werkplek voor één van de conciërges. De administratie is gesitueerd in een aangrenzend kantoor met open zichtlijnen. Bij afwezigheid van de conciërges kan de administratie de receptie bedienen. De ruimte is voorzien van een hoek voor repro-faciliteiten. De receptie heeft direct zicht op het schoolplein, de gehele entreehal en ligt ook vlakbij de aula.

#### *Centrale ontmoetingsruimte - aula*

Vanuit de centrale hal lopen leerlingen, medewerkers en bezoekers direct het kloppend hart van het schoolgebouw binnen, de centrale ontmoetingsruimte (aula). Deze aula heeft een open, uitnodigende uitstraling: je voelt je er direct welkom en veilig. De aula heeft veel daglicht. Een echte 'eye catcher' in deze aula is de grote spiegel die ook als kader voor het podium fungeert. Dit icoon van het schoolgebouw dient bij de verbouwing behouden te blijven. Wel dient het podium te worden opgehoogd, zodat de omlijsting van de spiegel niet langer het zicht belemmert bij uitvoeringen.



*Foto: huidige aula met als icoon de spiegel, inclusief podium*



De huidige aula is op zich prima, alleen wordt deze als te krap ervaren en is het (wellicht mede door de drukte) er veel te lawaaiig in de pauzes. De huidige aula dient daarom te worden vergroot, met aandacht voor geluidsdemping en goede doorstroming van grote leerlingenstromen van en naar de aula. De huidige conciërgeruimte dient daarom te worden verplaatst buiten de aula 'straat'.

De vernieuwde aula is geschikt voor 800 leerlingen en heeft verschillende dynamische en rustige delen qua indeling en inrichting. Hierdoor kiezen de leerlingen ieder hun vertrouwde plekje waar ze hun vrienden snel terugvinden. De aula is multifunctioneel te gebruiken voor kleine en grote groepen tot 500 personen, voor presentaties, ouderavonden, diploma-uitreikingen, voorstellingen en films. De aula heeft flexibel meubilair dat zowel te gebruiken is voor pauzerende leerlingen als voor bijeenkomsten.

- ◆ De kluisjes van de leerlingen blijven in de aula langs de wand gesitueerd.
- ◆ Er dient voldoende sanitair te zijn. Dit zijn ruimten met een open voorportaal, te gebruiken door zowel leerlingen als personeel of bezoekers.
- ◆ Een berging voor podium onderdelen en meubilair grenst aan de aula.
- ◆ Aan de aula ligt het restaurant van de bovenbouwpraktijk 'Horeca, Bakkerij en Recreatie' met daarachter de leskeuken met uitgiftebalie aan de aula. Bij deze uitgifte worden tijdens de pauzes onder andere verse broodjes verkocht.
- ◆ De aula is voorzien van een flexibel podium, dat eenvoudig is op te bouwen bij grote bijeenkomsten. Bij het pauzeren van de leerlingen is het podium op een veilige manier te gebruiken door pauzerende leerlingen, of af te breken, zodat de aula groter wordt.
- ◆ Vanuit de aula heb je zicht op de bovenbouw praktijk in de aangrenzende ruimten. Zo kunnen de onderbouwleerlingen VMBO al inspiratie opdoen bij de verschillende studieprofielen, om gericht te kunnen kiezen.
- ◆ Er zijn goede zichtlijnen in de aula; dode hoeken worden voorkomen.
- ◆ Om de doorstroming in en rondom de aula te vergroten, is een tweede ontsluiting van de aula nodig naast de toegang vanuit het entreegebied. Hierbij wordt gedacht aan een centraal breed trappenhuis, dat uitmondt in de aula.

#### *Stiltehoek aula - koppeling lokaal drama*

Grenzend aan de aula, nabij het podium, bevindt zich het lokaal voor drama (zie hoofdstuk 4.4.5). Om extra pauzeruimte te creëren (een 'stiltehoek'), is het wenselijk om dit lokaal drama op eenvoudige wijze te kunnen koppelen aan de aula, bijvoorbeeld door gordijnen of een schuifdeur. Tegelijk moet het mogelijk zijn om in dit lokaal ongestoord les te kunnen geven.

#### *Berging aula*

Deze ruimte grenst aan de aula, om audio en verlichting te bedienen; ruimte is inbandig en afsluitbaar.

#### *FC-Utrecht magazijn*

Aan de aula dient een ruimte te worden gecreëerd waar de leerlingen van de FC-Utrecht sportklas hun sporttassen kunnen opbergen.

#### *Personeelskamer*

Grenzend aan de aula bevindt zich een personeelskamer voor circa 80 personen. De huidige situering van de personeelskamer wordt als een ideale plek ervaren door de medewerkers, echter de ruimte is nu veel te krap voor pauzeren en werken. Vergroting van de personeelskamer en eventueel hersituering is daarom noodzakelijk.

In de nieuwe personeelskamer ontmoeten medewerkers elkaar om te pauzeren, overleggen of werken.

- ◆ De personeelskamer is voorzien van een keukenblok met koffieautomaat.
- ◆ Er zijn verschillende indelingen mogelijk waar personeel kan pauzeren of overleggen.
- ◆ Ook heeft de personeelskamer een rechtstreekse deur naar buiten, met zitgelegenheid buiten.



- ◆ Via de personeelskamer is een rustige, afgeschermdde stilte ruimte, zonder prikkels van buiten te bereiken. Deze stiltekamer is te gebruiken als bibliotheek, met huiskamer inrichting, zodat docenten in rust naslagwerk kunnen doorlezen of even op adem komen tussen de lessen door.
- ◆ In een werkomgeving, bereikbaar vanuit de personeelskamer zijn circa 20 flexibele werkplekken waar docenten in alle rust kunnen werken met hun eigen laptop.

### Bergingen - opslag

Op dit moment is er een groot tekort aan bergruimten in het hele gebouw. Daarom zijn de onderstaande nieuwe bergruimten nodig.

- ◆ *Algemeen/facilitair*: Op de begane grond is een algemene berging beschikbaar voor onderwijsmaterialen en facilitaire verbruiksartikelen. Deze ruimte ligt nabij de entree en nabij de lift. De berging heeft geen ramen en is afsluitbaar. Er kan een palletwagen met pallet naar binnen worden gereden (brede deur zonder drempel).
- ◆ *ICT opslagruimte*: deze ligt op één van de verdiepingen en biedt ook ruimte voor een eventuele server en patchkasten. De ruimte is in pandig en voorzien van airconditioning of gekoelde patchkast(en). De ruimte heeft geen ramen en is afsluitbaar (ander slot dan het algemene medewerkersslot). De ruimte voldoet aan de MARSH beveiligingseisen.
- ◆ *Archief ruimte*: deze is in pandig, afsluitbaar en biedt ruimte aan 8 hoge archiefkasten.

omschrijving:	ruimtebehoefte bij 806 lln			(in rood = schatting)		toelichting:
	aantal:	m <sup>2</sup>	totaal m <sup>2</sup> ruimte:	huidige m <sup>2</sup> :	toestand:	
<b>Cluster Ontmoeting en facilitair</b>						
Tochtportaal	1	20	20	10	bestaand	Voorzien van dubbele deuren en schoonloopmat
Receptie, conciërge & adm.	1	30	30	26	aanpassen	loket aan de entreehal; 4 werkplekken in kantoor + archief
Aula - centrale hal	1	50	50	50	aanpassen	ganggebied dat is opgenomen in de 'straat' als onderdeel van de aula
Aula - straat	1	231	231	231	aanpassen	tbv 800 kluisjes; zit/wachthoekjes
Aula - pauzeren	1	450	450	450	aanpassen	pauzeren
Aula - podium	1	22	22	22	aanpassen	huidige spiegel podium handhaven, renovatie nodig
Aula - lokaal drama + pauzeren	1	100	0	32	aanpassen	lokaal drama/ toneel + rustig pauzeren; 100 m <sup>2</sup> opgenomen bij K&C
Aula - coulissen drama	1	12	12	0	aanpassen	
Berging aula	1	4	4	0	nieuw	t.b.v. bediening audio/licht installatie aula
FC Utrecht magazijn	1	15	15	0	nieuw	ruimte voor 30 hoge lockers; studieruimte topsporters, aan de aula
Personeelskamer - pauzeren	1	120	120	57	aanpassen	tbv 80 mdw, met aanrecht+koffiemachine; ramen naar werkomgeving
Personeelskamer - stiltekamer	1	30	30	0	nieuw	bereikbaar via personeelskamer; bibliotheek/huiskamer idee
Personeelskamer - werkomgeving	1	75	75	0	nieuw	20 flexibele laptop werkpl. voor docenten; bereikbaar via pers.kamer
Berging algemeen materialen	1	40	40	10	nieuw	op begane grond, nabij lev.entree; toegankelijk voor palletwagens
Archief ruimte	1	12	12	8	nieuw	kan op de verdieping
Bergruimte ICT (patchruimte)	1	16	16	20	nieuw	ook voor opslag ICT apparatuur; op de verdieping
EHBO kamer	1	12	12	6	nieuw	vzv. brancard, tbv. prikken; kolven; afsluitbaar binnenuit, op BG
Werkkast schoonmaak	4	2	6	6	bestaand	per etage 1 werkkast; voorzien van uitstortgootsteen
Sanitair jongens, meisjes, mdw.	10	14	135	63	aanpassen	blok van 3x toilet met voorportaal; m/v afzonderlijk blok
Miva-toilet	1	5	5	5	bestaand	met voldoende manoeuvreerruimte voor de Miva toilet
Technische ruimte (installatie)	1	24	24	24	bestaand	
Meterkast	1	6	6	6	bestaand	nabij hoofdentree
Lift	1	6	6	6	bestaand	moet brancard in passen
subtotaal Ontmoeting & fac.			1.321	1.031		

### 4.2.2 Omgeving Horeca, Bakkerij & Recreatie

Vanuit de centrale ontmoetingsruimte stap je zo het restaurant van de opleiding HB&R binnen. Het restaurant is één avond per week open voor gasten en voor bijzondere gelegenheden. Daarom heeft het huidige restaurant een professionele, uitnodigende uitstraling nodig, waar tegelijk goede praktijksituaties mogelijk zijn. Dit Programma van Eisen gaat ervan uit dat het restaurant en grootkeuken op de huidige plek blijven gehandhaafd.



### *Restaurant*

Het restaurant biedt plaats aan circa 24 tafelgasten en er is een bar voor het serveren van drankjes en de kassa. In de inrichting is rekening gehouden met de verschillende praktijksituaties. Er zijn ruime looppaden langs de tafels en achter de bar. Vanaf de bar is een goed overzicht mogelijk op het restaurant, de entree en de deuren richting de keuken en office.

Het restaurant is bij voorkeur voorzien van individueel regelbare klimaatbeheersing, zodat gedurende het hele jaar een aangenaam binnenklimaat is te creëren voor de gasten. Ook is dimbare sfeerverlichting aanwezig en is vanaf de bar een muziekinstallatie te bedienen. Er zijn geluiddempende materialen aanwezig op de vloer, of aan het plafond of aan de wanden. De huidige bar met diverse voorzieningen voldoet.

De inrichting van het restaurant dient het mogelijk te maken dat aan een groep van 24 leerlingen klassikaal wordt lesgegeven, ook met de inzet van individuele laptops of tablets. Ook moet er een beamerpresentatie mogelijk zijn in het restaurant.

### *Grootkeuken*

De huidige grootkeuken met de verschillende volledig geoutilleerde keukenblokken en keukenmachines voldoet, behalve het keukenblok dat is voorzien van elektrische-/inductiekookplaten. Deze kookplaten dienen te worden vervangen voor twee gasfornuizen. Ook is een touch screen digibord nodig. De naastgelegen spoelkeuken en office voldoen eveneens. Wel is in de spoelkeuken een afruimblad gelijk rechts naast de ingang vanuit het restaurant nodig.



*Foto: één van de keukenblokken in de huidige grootkeuken*

### *Provisieruimte*

De huidige provisieruimte voldoet niet aan de HACCP normen vanwege de niet regelbare temperatuur in deze ruimte. CV-leidingen in de vloer zorgen voor opwarming van de ruimte, terwijl de provisieruimte juist koel dient te blijven. De provisieruimte wordt nu gebruikt als kleedkamer. De voorraad staat nu in een paar kasten in de hal.

Er dient een koele, goed geventileerde ruimte te komen voor de voorraad. Deze provisieruimte dient rechtstreeks vanuit de grootkeuken benaderbaar te zijn en is drempelvrij. De ruimte bevat rekken en verrijdbare stellingen en de voldoet aan de HACCP eisen. Zo dient vanuit de hygiënewetgeving de provisieruimte goed reinigbaar te zijn (gladde, waterbestendige vloeren, wanden en rekken).

### *Kleedruimte*

De afdeling HB&R heeft een afzonderlijke kleedruimte nodig. Hier zijn de jassen en tassen van de leerlingen op te bergen en kunnen de leerlingen hun zich omkleden.



## Bakkerij

In het kader van de invoering van Vernieuwd VMBO is een complete bakkerij onderwijsomgeving nodig. Deze ruimte is vergelijkbaar met de grootkeuken qua afwerking. De inrichting is echter helemaal gericht op de verschillende oefensituaties voor het bakkersvak.

De bakkerij bevat onder andere:

- ◆ Een grote etagebakoven; 400V en aan te sluiten op een waterafvoer (wasemafzuigkap met condensator ingebouwd). Rondom de oven dient voldoende vrije ruimte te zijn (minimaal 2,5 meter), zodat leerlingen veilig brood uit de oven kunnen halen.
- ◆ 8 RVS-werkbanken (2 x 0,9 mtr.) waar leerlingen in tweetallen aan werken.
- ◆ Langs de wanden zijn aanrechten gesitueerd waar de benodigde machines staan, sommige voorzien van 240V: verdeel opbolmachine, 2 planeetmengers, 2 kneedmachines, rijskast en een uitrolmachine.
- ◆ Er is aan beide kanten van de bakkerij een dubbele spoelbak met mengkraan.
- ◆ Koelkast en diepvries.
- ◆ De bakkerij is voorzien van goede ventilatie en afzuiging, om rondwarrelend stof (bloem) zo veel mogelijk te beperken.
- ◆ De bakkerij is voorzien van een afsluitbare berging, bereikbaar vanuit de bakkerij.
- ◆ De gehele bakkerij is afsluitbaar; er mogen geen leerlingen buiten de lessen in de bakkerij..

## Uitgifte - verse broodjes

Naast het restaurant is een professionele bar nodig voor de verkoop van verse belegde broodjes en andere gerechten aan de docenten en leerlingen. De broodjesbar wordt bediend vanuit de grootkeuken en bakkerij. De bar bevat een aanrecht met tappunt, een gekoeld vitrinedeel (maximaal 7 graden) en een deel waar warme gerechten op temperatuur zijn te houden (minimaal 60 graden), volgens de HACCP-normen. Deze vitrine of de bar zelf dient overkapt te zijn.

## Instructielokaal

Direct naast de praktijkomgeving voor HB&R is een instructielokaal nodig voor 24 leerlingen, met de mogelijkheid om individueel met tablets of laptops te werken. Het instructielokaal is zowel rechtstreeks bereikbaar vanuit de praktijkomgeving HB&R als vanaf de aula. Vanuit het instructielokaal is er zicht op de praktijkomgeving HB&R.

## Overzicht

De praktijkomgeving HB&R bestaat uit vele verschillende ruimten, wat noodzakelijk is vanwege de HACCP normen. Tegelijk is het nodig dat de docenten goed overzicht hebben op alle leerlingen in de verschillende ruimten. Goede zichtlijnen tussen de verschillende onderwijsruimten zijn daarom van groot belang. Dit kan bijvoorbeeld door scheidingswanden en tussendeuren gedeeltelijk te voorzien van glas. Aandachtspunt is dat dit glas zo wordt gesitueerd, dat dit *niet* tot extra schoonmaakwerk leidt. De praktijkomgeving is voorzien van een gietvloer, om te kunnen voldoen aan de HACCP normen.

(in rood = nice to have; kan kleiner)		ruimtebehoefte bij 806 lln					
omschrijving:	aantal:	m <sup>2</sup>	totaal:	totaal m <sup>2</sup> ruimte:	huidige m <sup>2</sup> :	toestand:	toelichting:
<b>Omgeving bovenbouw praktijk Horeca, Bakkerij &amp; Recreatie</b>							
Horeca, Bakkerij & Recreatie					497		
restaurant	1	75,0	75		54	aanpassen	aanpassen; ook instructie t.b.v. 24 leerlingen (nu lokaal 0.34)
uitgifte - broodjes bar	1	16,0	16		0	aanpassen	aanpassen; laten voldoen aan HACCP; ook voor Bakkerij
spoelkeuken	1	13,0	13		13	bestaand	ruimte 0.32
grootkeuken	1	85,5	86		86	bestaand	ruimte 0.26
berging grootkeuken	1	12,0	12		0	nieuw	materiaal
berging bakkerij	1	100,0	100		0	nieuw	grenzend aan de grootkeuken; 8x werkbank + oven + machines
berging bakkerij	1	12,0	12		0	nieuw	materiaal
office (uitgifte gerechten)	1	11,0	11		11	bestaand	ruimte 0.31
kantoor docenten	1	16,0	16		11	bestaand	werkplek docenten; kleedruimte
provisierruimte HB&R	1	24	24		12	nieuw	ruimte laten voldoen aan HACCP geen (in)directe opwarming
gang	1	10,0	10		10	bestaand	ruimte 0.25
kleedruimte	1	20,0	20		0	nieuw	in pandige ruimte, voorzien van wasbak en kluisjes
werkkast	1	2,2	2		2	bestaand	ruimte 0.28
instructielokaal	1	100,0	100		0	nieuw	t.b.v. 60 leerlingen, werken met laptops/tablets + beamer
subtotaal HB&R				497	199		



### 4.2.3 Omgeving Zorg & Welzijn

De opleiding Zorg & Welzijn biedt de leerlingen veel verschillende oefensituaties aan die uiteenlopen van verpleging, kraam-/ouderenzorg, dagbesteding tot het bereiden van maaltijden en het werken in een schoonheidssalon. Dit vraagt om een flexibel indeelbare praktijkomgeving die creatief is vormgegeven met diverse hoeken voor oefensituaties. Tegelijkertijd moet er ook goed overzicht mogelijk zijn op de gehele praktijkomgeving. Goede zichtlijnen tussen de verschillende onderwijsruimten zijn daarom van groot belang. Ook bij deze praktijkomgeving is dit te realiseren door bijvoorbeeld scheidingswanden en tussendeuren gedeeltelijk te voorzien van glas, zonder verborgen hoeken.

De huidige Zorg & Welzijn omgeving is te krap bemeten en voldoet niet langer aan de eisen in het kader van Vernieuwing VMBO. Er zijn meer en/of andere oefensituaties nodig. Daarom gaat dit Programma van Eisen van een nieuwe praktijkomgeving op een nieuwe plek in het schoolgebouw, waarbij wellicht gebruik is te maken van (delen van) de bestaande inrichting.

#### *Uiterlijke verzorging*

- ◆ Uiterlijke verzorging salonhoek met:
  - 2 werkplekken voor haarverzorging, ieder voorzien van een spiegel, kappersstoel en elektra. Verder één wateraansluiting voor duo-haarwasbak.
  - 2 werkplekken voor schoonheidsverzorging met één aanrechtblok met mengkraan.
  - De salon is voorzien een andere kleur marmoleum, zodat visuele afscheiding van de rest van de Z&W omgeving ontstaat.

#### *Keukenomgeving*

- ◆ 4 leskeukenblokken voorzien van een aanrecht en wasemkap, inclusief een restauranthoek in de keuken, met circa 8 zitplekken, waar leerlingen de bereide gerechten kunnen opdienen.
- ◆ Opslagruimte voor voedingsmiddelen Zorg & Welzijn, voorzien van koelkast. Aandachtspunt is dat deze ruimte niet (indirect) mag worden opgewarmd door bijvoorbeeld CV-leidingen.



#### *Wonen, welzijn, zorg & dagbesteding*

- ◆ Multifunctionele omgeving waar leerlingen theorie en praktijkles kunnen krijgen, zowel individueel als in groepsverband.
- ◆ Baby- kleuterhoek met ledikant en speeltjes.
- ◆ Ouderenzorg/verpleeghoek met elektrisch hoog-laag bed, opslag en oefenruimte voor rollator, rolstoel en ADL-hulpmiddelen.
- ◆ Projecthoek, waar leerlingen kunnen oefenen met bijvoorbeeld poppenspel en waar zij projecten en opdrachten kunnen uitvoeren.
- ◆ Facilitaire hoek (kabinet) met aanrecht en vaatwasser; schoonmaakkar en -middelen, wasmachine, wasdroger, opslag- en werkruimte voor strijktaken en uitstortgootsteen met warm-koud water. Ruimte is voorzien van ventilatiemogelijkheden.
- ◆ Werk-studiehoek met 25 leerlingplekken voor digitale toetsen, opdrachten of instructie.
- ◆ Receptiebalie bij de ingang van de omgeving, voorzien van 1 werkplek met kantoorapparatuur, telefoon en wachtruimte in de vorm van twee stoelen (of bankje) en kapstok.



Verder zijn bij de praktijkomgeving Zorg & Welzijn de volgende ruimten nodig:

- ◆ Afzonderlijke instructie- presentatieruimte met 25 leerlingplekken, voorzien van digibord met geluidsinstallatie en beamer. Deze ruimte ligt centraal tussen de praktijkomgeving Z&W, keuken en ruimte voor uiterlijke verzorging.
- ◆ Docentenwerkruimte met overzicht op de hele Z&W omgeving. Ruimte voor 2 werkplekken met PC's en 2 kasten. Ruimte is afsluitbaar, voorzien van ramen.
- ◆ Magazijn voor de Z&W omgeving, voor de opslag van materialen.

omschrijving:	ruimtebehoefte bij 806 lln				(in rood = schatting)		
	aantal:	m <sup>2</sup>	totaal:	totaal m <sup>2</sup> ruimte:	huidige m <sup>2</sup> :	toestand:	toelichting:
<b>Omgeving bovenbouw praktijk Zorg &amp; Welzijn</b>							
Uiterlijke verzorging ruimte				50			
uiterlijke verzorging hoek	1	50	50				
<b>Keuken</b>				92			
keuken (huiselijk)	1	52	52				
restaurant hoek	1	32	32				
opslag keuken - Z&W	1	8	8				
Wonen, welzijn, zorg en dagbesteding				104			
baby - kleuter hoek	1	24	24				
ouderenzorg- verpleeg hoek	1	30	30				
theater - project hoek	1	24	24				
facilitaire hoek en miva-toilet	1	16	16				
receptiebalie	1	10	10				
Overige Z&W ruimten				81			
instructie- / presentatieruimte	1	60	60				
magazijn Z&W	1	9	9				
docenten werkplek	1	12	12				
subtotaal praktijk Z & W				327	221		

#### 4.2.4 Omgeving Economie & Ondernemen

De praktijkomgeving voor het profiel Economie & Ondernemen bestaat uit een simulatie van een hedendaags bedrijf. In de praktijkomgeving oefenen de leerlingen diverse situaties uit de bedrijfspraktijk, zoals deze zijn vastgelegd in de profieldelen: *Commercieel, Secretarieel, Logistiek en Administratie*. Daarnaast is er ruimte nodig voor het oprichten en exploiteren van een eigen onderneming (Jong Ondernemen).

Belangrijk voor de sector Economie & Ondernemen is dat er 'exposure' wordt gecreëerd naar het centrale binnenplein. Leerlingen en bezoekers moeten het gevoel krijgen dat ze door een kleine winkelstraat lopen waarin de ondernemers hun producten presenteren. Dit is te realiseren door diverse etalages in de binnenwand tussen de praktijkomgeving E & E en het binnenplein op te nemen. De leerlingen dragen zorg voor de inrichting en aankleding van de etalages.

Daarnaast is er in de praktijkomgeving een overzichtelijke kantoorsimulatie met flexwerkplekken (kantoortuin) voor de leerlingen. Er wordt een winkelsimulatie gecreëerd met producten en een receptie-/verkoopbalie. De voorraden en materialen worden bijgevuld en aangevuld vanuit het centrale magazijn en er is ruimte voor klassikale instructie.

#### Het programma

Tijdens Junior Company richten de leerlingen hun eigen company op en kunnen deze één schooljaar. Ze verdelen functies, doen onderzoek, schrijven een ondernemingsplan, verkopen aandelen en zorgen voor een financieel overzicht. Leerlingen ervaren zo op een praktijkgerichte manier hoe het is om een eigen bedrijf te runnen. Ze ontdekken waar hun talenten liggen en welke rol binnen een onderneming het beste bij hen past. De jongeren kunnen door middel van Jong Ondernemen evenementen de concurrentie aangaan met elkaar.



#### Kenmerken:

- ◆ Aan de buitenzijde van de praktijkomgeving E&O (grenzend aan binnenplein) worden 4 tot 6 winkelatalages gepositioneerd, waarin de ondernemingen van Jong Ondernemen hun producten kunnen presenteren. De etalages zijn van binnenuit af te sluiten en beschikken over een eigen verkoopsysteem of PC waarmee de leerlingen producten kunnen verkopen en inpakken. Ook is er in elke etalage een beperkte ruimte beschikbaar voor de ondernemers om hun voorraden te bewaren.
- ◆ Een receptiebalie voor de ontvangst van klanten. De balie is voorzien van twee werkplekken, PC's, vaste telefoon en printer. De situering van de balie is dicht bij de ingang van de omgeving. Deze balie wordt ook gebruikt voor het oefenen met verkoop. Daarom wordt de balie voorzien van 2 verrijdbare kassa-units en een inpakhoek. De balie is bij voorkeur verhoogd, met een flexibel element, zodat de ruimte in een later stadium eenvoudig is aan te passen naar een ander onderwijsconcept.
- ◆ Aangrenzend aan de receptiebalie is er een verkoopruimte voor winkelsimulatie. Hierin worden producten in schappen getoond.
- ◆ Kantoortuin met 26 PC-werkplekken in 'eilanden' van 4 werkplekken, met lage schotten ertussen en verstelbare bureaustoelen (overzichtelijk, geen dode hoeken).
- ◆ Ruimte voor klassikale instructie met beamer en geluidsinstallatie.
- ◆ Magazijn dat centraal is gelegen tussen de kantoortuin, verkoopruimte, winkelatalages en docentenwerkplek. Dit magazijn heeft een dubbele functie: het dient zowel als magazijn voor eigen materiaal, evenals "oefenmagazijn" voor leerlingen. Hier oefenen zij met het verwerken van in- en uitgaande zendingen en archiveren. Het magazijn dient ruimte te bieden aan 12 hoge archiefkasten voor alle ordners, uitleenmaterialen en etaleerspullen. Ook biedt het magazijn ruimte voor een tafel en een bureau met vaste telefoon en PC.
- ◆ Het magazijn moet voorzien zijn van daglicht en een rolluik dat is te openen richting de kantooromgeving en winkelomgeving. Het magazijn is afsluitbaar en via een inpandig raam is toezicht mogelijk.
- ◆ 2 docentenwerkplekken met *goed overzicht* op de hele E&O omgeving, voorzien van PC's en vaste telefoon. Leerlingen kunnen hier naartoe lopen voor vragen of even aanschuiven bij de docent om even extra uitleg over de lesstof of opdracht te krijgen.
- ◆ Circa 4 etalagekarren (exacte aantal nader vast te stellen).

Ook zijn er diverse vitrines in het schoolgebouw zelf, die zijn te gebruiken door de leerlingen van Economie & Ondernemen.

omschrijving:	ruimtebehoefte bij 806 lln				huidige m <sup>2</sup> :	toestand:	toelichting:
	aantal:	m <sup>2</sup>	totaal:	totaal m <sup>2</sup> ruimte:			
<b>Omgeving bovenbouw praktijk Economie &amp; Ondernemen</b>							
Ondernemersplein (E&O)				268			
etalages aan binnenplein	6	6	36			nieuw	vaste etalagewand, per etalage ca. 2 x 3 mtr.
etalages	1	6	6			nieuw	vitrinekasten in de gangen - door het hele gebouw te situeren
receptiebalie	1	16	16			nieuw	oefensituatie met 2 PC-werkplekken
verkoopruimte winkelsimulatie	1	24	24			nieuw	schappen met producten
kantoortuin	26	4	104			nieuw	26 leerling PC-werkplekken
instructie	1	50	50			nieuw	t.b.v. instructie aan 26 leerlingen, incl. beamer/pc/geluid
docenten werkplek	1	12	12			nieuw	2 PC-werkpl., 2 kasten > OVERZICHT
magazijn	1	20	20			nieuw	afsluitbaar; t.b.v. 12 archiefkasten; bureau en tafel
subtotaal praktijk E & O				268	140		

#### 4.2.5 Omgeving praktijk: Vorming & sector oriëntatie

De praktijk heeft een eigen gebouwdeel met diverse vaklokalen. Deze omgeving stimuleert leerlingen in de eerste twee jaren van de VMBO opleiding om hun eigen talenten te ontdekken en zich te oriënteren op hun toekomst: *Wat wil je? Wat kun je? Waar wil je heen?*



Leerlingen van de bovenbouw bereiden zich in de vaklokalen voor op hun examen in de (gekozen) vakken die onderdeel zijn van hun examenprofiel. De vaklokalen zijn bij elkaar geclusterd en bieden een duidelijke structuur met veel openheid. De vaklokalen moeten ieder afzonderlijk afsluitbaar zijn.

### *Kunst & Cultuur*

*Het Cluster Kunst & Cultuur omvat de vakken: Techniek, Beeldende vorming, Muziek en Drama.*

#### *Techniek*

In het technieklokaal zijn verschillende hoeken met technische werkplekken voor de leerlingen.

Het lokaal heeft de volgende voorzieningen:

- 2 soldeertafels met afzuiging.
- 4 werkbanken met machines en bankschroeven om aan te staan (stahoogte).
- 7 tafels op zithoogte voor het tekenen, de theorie en montagewerk.
- 2 tafels langs de muur voor minimaal 7 computer werkplekken met een printer.
- Een wasbak met 1 mengkraan.
- Er is muurruimte ingeruimd voor hand-gereedschappen (minimaal 6 m<sup>2</sup>).
- Er is een gereedschapskast. En een verrijdbare werkbank.
- Een vast whitebord en een digibord aan een zwenkarm.
- De ruimte is voorzien van geluiddempende, stofarme materialen, ter reductie van het geluidsniveau. Ook is extra (punt)afzuiging nodig voor onder andere houtstof.
- De ruimte is voorzien van een vloeistofdichte vloer.

#### *Kabinet Techniek*

Dit kabinet is toegankelijk vanuit het Technieklokaal en biedt een werkplek aan de onderwijs-assistenten. Ook is het kabinet voorzien van werktafels met meerdere elektra en data-aansluitingen voor apparatuur zoals 3D-printers. Het kabinet heeft voldoende bergruimte voor het opslaan van materiaal, leerlingwerk en gereedschappen.

#### *Kabinet Kunst & Cultuur*

Grenzend aan de beide vaklokalen beeldende vorming is een ruim Kabinet voor Kunst & Cultuur. Dit kabinet is afsluitbaar en is voorzien van daglicht en twee werkplekken, zodat docenten hier ook hun lessen kunnen voorbereiden of werkstukken beoordelen, terwijl collega docenten lesgeven. Ook biedt het kabinet ruimte voor machines, een keramiekoven (op 240 V) en veel opslag van materialen.

#### *Beeldende vorming*

Ieder lokaal beeldende vorming is voorzien van houten werkbanken met krukken, waar 30 leerlingen kunnen werken, in een opstelling zodat er ook klassikale instructie is te geven.

- ◆ Er zijn per werkbank voldoende elektra- en datapunten vanuit het plafond, zodat laptops en apparatuur zijn aan te sluiten.
- ◆ Nabij de werkbanken en werkplek docent is een vaste digibord-beamer installatie. Ook is er een klein whitebord.
- ◆ Ook is er ruimte voor kasten (creatieve materialen), minimaal 6 m<sup>1</sup> meter langs de wand.
- ◆ Er is een klein aanrecht met spoelbak, voorzien van koud en warm water.
- ◆ Verder is een uitstortgootsteen nodig met 3 koud waterkranen.
- ◆ De ruimte is voorzien van een vloeistofdichte vloer.
- ◆ Er zijn zichtlijnen tussen de beide vaklokalen, bijvoorbeeld via ramen.

#### *Muzieklokaal*

Dit vaklokaal is nodig om de onderbouw leerlingen te laten kennismaken met muziek en hun talenten verder te ontwikkelen.

- ◆ De ruimte, zoals wanden, plafond en vloer hebben goede akoestische eigenschappen, zodat de muziek in dit lokaal goed tot zijn recht komt.



- ◆ Het muzieklokaal heeft een opstelling met werktafels voor 30 leerlingen met digibord-beamer.
- ◆ Er zijn voldoende elektrapunten vanuit de vloer, zodat instrumenten, laptops en apparatuur zijn aan te sluiten.
- ◆ Het lokaal is voorzien van een nader te bepalen geluidsinstallatie met geluidsboxen aan beide hoeken van het instructiedeel van het lokaal. Bediening van de geluidsinstallatie vanuit de docentenwerkplek.
- ◆ Aan het muzieklokaal zijn vier compacte, geluidsdempende muziekstudio's gekoppeld, te openen vanuit het muzieklokaal. De muziekstudio's hebben bij voorkeur een doos-in-doos constructie met eigen luchtbehandeling, zodat leerlingen ongestoord kunnen oefenen en experimenteren met muziek. De studio's dienen te zijn voorzien van een akoestisch geïsoleerd raam dat uitkijkt op het muzieklokaal, op de gang of naar buiten.
- ◆ Er grenst een afsluitbare, inpandige berging aan het muzieklokaal, te gebruiken door externe huurders van het lokaal (bijvoorbeeld de muziekschool).
- ◆ Het lokaal is voorzien van een nader te bepalen lichtinstallatie met effecten.

### *Dramalokaal*

Dit vaklokaal grenst aan de aula en aan het muzieklokaal. Er wordt gebruik gemaakt van het podium in de aula voor theater en andere uitvoeringen.

Het dramalokaal is nodig om de onderbouw leerlingen te laten kennismaken met drama, dans en toneel. Hiervoor is zelfvertrouwen en lef nodig van de leerlingen.

- ◆ De ruimte is voorzien van voldoende daglicht, maar is ook goed te verduisteren, waarbij alleen een smal raam in of naast de deur een blik kan geven in de ruimte. Dit om verstoring van de les van buitenaf te voorkomen en leerlingen het vertrouwen te geven dat geen buitenstaanders hen zien oefenen.



- ◆ Een grote open vloer is van groot belang in deze ruimte, het type vloer moet geschikt zijn voor diverse soorten dans (bijvoorbeeld een krasbestendige houten/gietvloer, zo mogelijk panelen).
- ◆ Plafond en wanden zijn zwart. De vloer is ook donker, vegen en strepen van schoenen en meubilair zijn hierop niet (storend) zichtbaar. Hierbij wordt gedacht aan een
- ◆ Het dramalokaal heeft een tribunehoek voor 30 leerlingen met digibord-beamer.
- ◆ Het lokaal is voorzien van een nader te bepalen geluidsinstallatie met geluidsboxen aan beide hoeken van het instructiedeel van het lokaal. Bediening van de geluidsinstallatie vanuit het lokaal.
- ◆ De ruimte heeft goede akoestische eigenschappen, zodat de muziek in dit lokaal goed tot zijn recht komt. Hierbij wordt gedacht aan zwarte (molton) gordijnen.
- ◆ Het lokaal is voorzien van een nader te bepalen grid met lichtinstallatie en techniekaansluitingen. De licht- en geluidinstallatie is mogelijk te combineren met de installatie in de aula.



### *Coulissen - berging*

Direct aan dit dramalokaal is een inpandig bergruimte die fungeert als de 'coulissen' van het dramalokaal en de aula. Hier is ruimte voor de opslag van attributen.

De lokalen techniek, beeldende vorming en muziek-/dramalokaal liggen naast elkaar (in deze lokalen worden lessen gegeven die geluid produceren). De lokalen zijn overzichtelijk, geen dode hoeken of constructieve elementen die het zicht op de leerlingen belemmeren.

### *Exact*

*Het Cluster Exact omvat: Biologie, Natuurkunde, Natuur-/Scheikunde, Wiskunde en Rekenen.*

#### *Natuur-Scheikunde (practicum)*

In dit vaklokaal wordt praktische (bovenbouw)lessen gegeven.

- Er is een laboratorium opstelling met werktafels voor 30 leerlingen, voorzien van elektra, data, water- en gasaansluitingen per 2 leerlingen. Ook is een opstelling mogelijk met 15 reguliere theorieplekken voor leerlingen en 15 practicumplekken.
- Er is een grote docenten-laboratoriumtafel vóór in het lokaal (hier is ook de digibord-beamer opstelling), voorzien van elektra, data, water- en gasaansluiting.
- Het vaklokaal is voorzien van een grote zuurkast, welke van twee kanten te openen is, voorzien van afzuiging die direct naar de buitenlucht boven het gebouw leidt en voldoet aan de eisen van de vigerende wet- en regelgeving.
- Verder is een uitstortgootsteen nodig met 3 koud waterkranen; voldoende kastruimte en vitrines langs de wand (minimaal 6 strekkende meter) voor alle materialen.

#### *Biologie (practicum en theorie)*

In deze twee vaklokalen wordt praktische en meer theoretische biologielessen gegeven.

- 30 flexibele werktafels voor practicum en theorie, met per 2 leerlingen een dubbele, waterbestendige elektra-aansluiting boven de werktafels.
- Nabij de werkplek docent is een digibord-beamer.
- Aanrecht (keukenblok) met spoelbak, voorzien van koud en warm water.
- Werkbladen/tafels aan de zijkanten van het lokaal met elektra boven de werktafels (voor microscoop en computers).
- Er is voldoende kastruimte en vitrines langs de wand (min. 6 m<sup>1</sup>) voor alle materialen.

Ook zijn in deze vaklokalen de theorielessen voor natuur- en scheikunde te geven, welke niet meer zijn in te roosteren in het practicumlokaal Natuur-/scheikunde.

#### *Kabinet*

Achter de docententafel van beide practicumlokalen is een deur naar het kabinet.

- Er is een raam tussen het kabinet en ieder practicumlokaal, voor meer overzicht.
- In het kabinet is een laboratorium werktafel met 2 werkplekken aanwezig, voorzien van elektra, data, water- en gasaansluitingen. Ook is er een koelkast in deze tafel aanwezig.
- Verder is er veel ruimte nodig voor kasten (sommige voorzien van afzuiging van gevaarlijke stoffen) en stellingen.
- Het kabinet dient afsluitbaar te zijn, met raam vanaf de gang.
- De Binasklokale en het kabinet zijn voorzien van een vloeistofdichte en zuurbestendige vloer.

De theorielokalen voor Wiskunde en Rekenen dienen te zijn voorzien van een digibord en kastruimte voor lesmaterialen.



(in rood = nice to have; kan kleiner)	ruimtebehoefte bij 806 lln			(in rood = schatting)			
omschrijving:	aantal:	m <sup>2</sup>	totaal:	totaal m <sup>2</sup> ruimte:	huidige m <sup>2</sup> :	toestand:	toelichting:
<b>Omgeving vaklokalen</b>							
Kunst & exact				461			
beeldende vorming lokaal	2	102	204		102	aanpassen	
dramalokaal	1	100	100		0	nieuw	in combinatie met 'rustig pauzeren' deel van de aula
muzieklokaal	1	80	80		80	aanpassen	
muziekstudio	4	7,5	30		0	nieuw	
berging muziekschool	1	12	12				
kabinet Kunst & Cultuur	1	35	35		18	nieuw	2 à 3 werkplekken docenten; bergruimte
techniek lokaal	1	110	110	130	103	aanpassen	
kabinet techniek	1	20	20		19	aanpassen	
natuur-/scheikundelokaal (practicum-th)	1	100	100	661	93	aanpassen	
biologielokaal (practicum-theorie)	2	80	160		80	aanpassen	1 extra biologie lokaal nodig
kabinet Binask	1	35	35		10	aanpassen	2 werkplekken TOA's/docenten; bergruimte
lokaal Rekenen-Wiskunde	5	60	300		152	aanpassen	bij voorkeur data/wcd-contacten vanuit plafond/zuilen
stilteruimte Wiskunde	2	33	66		66	aanpassen	
subtotaal onderbouw praktijk				1.252	656		

#### 4.2.6 Cluster Studie & theorie

Het Cluster Studie & theorie is gesitueerd in een rustig deel van het gebouw. Circa 4 theorielokalen (op de 3<sup>e</sup> verdieping) en de nieuw te realiseren studieomgeving zijn af te sluiten van de rest van het gebouw bij examens of toetsweken. Ook de trappenhuizen zijn hierbij af te sluiten, zonder dat dit verkeersproblemen geeft.

#### Studieomgeving

In de nieuwe studieomgeving zijn toetsen af te nemen of kunnen leerlingen zelfstandig aan het werk via hun eigen 'device' of vaste PC's.

#### Kenmerken:

- ◆ De gehele studieomgeving is bestemd voor 90 leerlingen, verdeeld over 3 ruimten van 30 leerlingen.
- ◆ Een open deel met 30 studieplekken (bijvoorbeeld in groepjes van 5 verspreid over de ruimte) en halfhoge schotten tussen de bureaus. Hier kunnen leerlingen met eigen 'device' aan de slag.
- ◆ Twee lokalen welke via een schuifdeur zijn te verbinden met de open studiehoeke. Ieder lokaal bevat 30 vaste PC's met halfhoge schotten tussen de bureaus. Deze ruimten zijn ook als PC-lokaal in te roosteren voor klassikale lessen of toetsen.
- ◆ Ieder van de drie ruimten heeft een docentewerkplek en beamer.
- ◆ Iedere ruimte is voorzien van 30 vaste data- en elektra-aansluitingen, bij voorkeur via plafondhaspels of zuilen.

De is in een rustig gebied van de school gesitueerd, waarbij de studieomgeving bij toetsen eenvoudig van de rest van de school is af te sluiten. De theorielokalen liggen direct bij de studieomgeving. Er mag geen direct zonlicht in deze studieomgeving naar binnen schijnen, of dit is te weren door zonwering. Het is mogelijk om de studieomgeving in te kijken vanaf de gang.

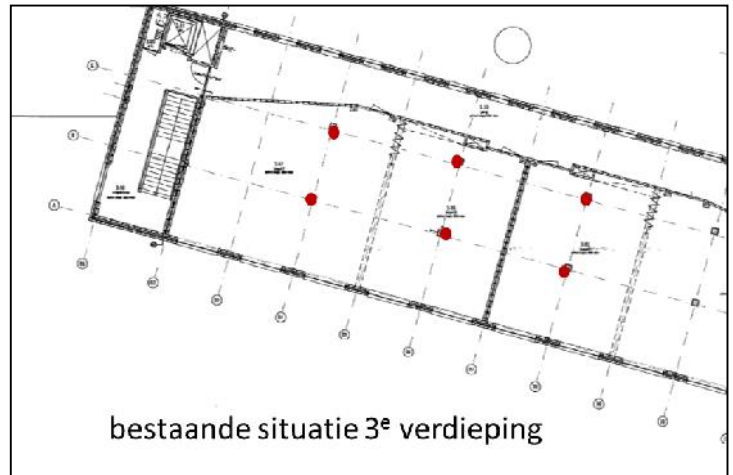
(in rood = nice to have; kan kleiner)	ruimtebehoefte bij 806 lln			(in rood = schatting)			
omschrijving:	aantal:	m <sup>2</sup>	totaal:	totaal m <sup>2</sup> ruimte:	huidige m <sup>2</sup> :	toestand:	toelichting:
<b>Studie omgeving en Theorie</b>							
Studie omgeving				225			
PC-werkomgeving leerlingen	1	75	75		0	nieuw	30 studieplekken; werken met eigen 'device'
PC-werkomgeving leerlingen	2	75	150		0	nieuw	30 vaste PC-werkplekken; lokalen koppelbaar aan studiehoeke
Theorie				978			
instructielokaal Talen	8	60	480		270	aanpassen	nu: lokalen 1e verdieping; flexibel gebruik laptops
stilteruimte Talen	4	33	132		66	aanpassen	huidige indeling op 1e verdieping aanpassen
instructielokaal Cluster M & M	5	60	300		239	nieuw	Cluster: M&M, AK, GS, ML, GD, Ec.; M&M: v.z.v. plafond haspels
stilteruimte M&M	2	33	66		53	nieuw	huidige indeling op 1e verdieping
subtotaal studieomgeving-theorie				1.203	628		



## Theorielokalen

In het rustige gebied van de school zijn de theorielokalen gesitueerd. Het Oosterlicht College Vianen heeft al bij de nieuwbouw van 2003 gekozen voor een onderwijsconcept waarbij instructie en zelfstandig werken worden gecombineerd. Hiervoor is destijds per twee theorielokalen een stillerimte gecreëerd, die bereikbaar is vanuit de beide theorielokalen en vanaf de gang. Dit concept wordt erg gewaardeerd door de docenten en leerlingen.

Door het toenemende ruimtetekort in de school zijn de stilleruimten en werklokalen op de 3<sup>e</sup> verdieping omgebouwd tot reguliere theorielokalen. Bijkomend nadeel van deze verbouwing is het feit dat er nu in ieder van deze theorielokalen op de 3<sup>e</sup> verdieping constructieve draagkolommen midden in de lokalen aanwezig zijn. De wens van het Oosterlicht College Vianen is daarom om de opgeheven stilleruimten (ook op de 1<sup>e</sup> verdieping) weer in ere te herstellen, de bestaande stilleruimten te behouden en dit concept ook door te voeren naar de nieuw te realiseren theorielokalen.



De groepen hebben maximaal 30 leerlingen, waarvoor reguliere theorielokalen nodig zijn. Per twee à drie theorielokalen is er één stillerimte.

Er is voor gekozen om de theorielokalen zo veel mogelijk toe te wijzen (clusters van) vaksecties, om zo meer eigenaarschap van de ruimten te creëren. De wens is om in de theorielokalen te werken met stroom- en datapunten vanuit het plafond (bijvoorbeeld flexibele haspels of zuilen), om gevaarlijke situaties met verlengsnoeren door het lokaal heen te voorkomen.

omschrijving:	ruimtebehoefte bij 806 lln				(in rood = schatting)		
	aantal:	m <sup>2</sup>	totaal:	totaal m <sup>2</sup> ruimte:	huidige m <sup>2</sup> :	toestand:	toelichting:
<b>Studie omgeving en Theorie</b>							
Studie omgeving				225			
informatiebalie - beheer	1	20	20		0	nieuw	balie met 2 werkpl.; overzicht op hele mediatheek
boekencollectie	1	40	40		0	nieuw	mediatheek als één gebied met diverse hoeken
leeshoek	1	40	40		0	nieuw	
PC-werkomgeving leerlingen	1	50	50		0	nieuw	20 studieplekken; werken met eigen 'device'
PC-werkomgeving leerlingen	1	75	75		0	nieuw	30 PC-werkplekken; lokaal koppelbaar aan studiehoek
Theorie				978			
instructielokaal Talen	8	60	480		270	aanpassen	nu: lokalen 1e verdieping; flexibel gebruik laptops
stillerimte Talen	4	33	132		66	aanpassen	huidige indeling op 1e verdieping aanpassen
instructielokaal Cluster M & M	5	60	300		239	nieuw	Cluster: M&M, AK, GS, ML, GD, Ec.; M&M: v.z.v. plafond haspels
stillerimte M&M	2	33	66		53	nieuw	huidige indeling op 1e verdieping
subtotaal studieomgeving-theorie				1.203	628		



#### 4.2.7 Cluster Staf en onderwijspersoneel

##### Kantoren staffuncties

Er zijn diverse kantoren met flexibele werkplekken nodig voor directie en staf, namelijk:

omschrijving:	ruimtebehoefte bij 806 lln				(in rood = schatting)		
	aantal:	m <sup>2</sup>	totaal:	totaal m <sup>2</sup> ruimte:	huidige m <sup>2</sup> :	toestand:	toelichting:
<b>Cluster Staf en onderwijspersoneel</b>							
Kantoor directie	1	25	25	25	25	aanpassen	1 werkplek met vergadertafel voor 8 personen
Kantoor secretariaat/administratie	1	28	28	28	28	aanpassen	2 werkplekken met vergadertafel voor 6 personen
Kantoor afdelingsleiders OB	1	22	22	22	233	aanpassen	2 werkplekken met vergadertafel voor 4 personen
Kantoor afdelingsleiders BB	1	16	16	16		aanpassen	1 werkplek met vergadertafel voor 4 personen
Kantoor coördinatoren OB	1	21	21	21		aanpassen	3 werkplekken
Kantoor coördinatoren BB	1	28	28	28		aanpassen	4 werkplekken
Kantoor decanaat	1	16	16	16		aanpassen	2 werkplekken + documentatie
Kantoor Zorgcoördinatie	1	12	12	12		aanpassen	1 werkplek met overleghoek 4 personen
Kantoor roostermaker - doc.begeleiding	1	16	16	16		aanpassen	2 werkplekken en ruimte voor archief
Spreek-onderzoekskamer SMW	1	12	12	12		aanpassen	
Kantoor - werkkamer systeembeheer	1	16	16	16		aanpassen	1 werkplek + opslag
RT ruimte	1	12	12	12		aanpassen	Spreekkamer RT
Werkplaats conciërges	1	25	25	25	0	nieuw	
Reproruimte	1	12	12	12	11	aanpassen	copiers; papieropslag
Spreekkamer algemeen	3	12	36	36	0	nieuw	
<i>subtotaal staf</i>				297	297		

De kantoren zijn in drie groepen verdeeld over het gebouw:

- ◆ Conciërge, receptie en administratie op de begane grond, naast de hoofdentree.
- ◆ Directie en secretariaat op de begane grond, nabij de personeelskamer of entree.
- ◆ Afdelingsleider + coördinatoren onderbouw, bovenbouw zijn per team geclusterd en verspreid op de verdiepingen gesitueerd. Ieder cluster van kantoren heeft ook een spreekkamer direct naast de kantoren.

Voor alle kantoren en spreekkamers geldt dat deze afsluitbaar zijn en voorzien van een raam in of naast de deur. Bij de onderzoekskamer is dit raam te blinderen (voor gebruik door schoolarts). De kantoren liggen *niet* direct naast de lokalen, om enige rust te creëren.

##### Werkplaats conciërges

Er is een afzonderlijke werkruimte voor de conciërges waar zij kleine reparaties kunnen uitvoeren aan apparaten, meubilair, fietsen et cetera. De werkplaats biedt ruimte aan een werkbank, 8 kasten voor opslag en is voorzien van een uitstortgootsteen, elektra, data en afzuiging.

#### 4.3 Beeldkwaliteit

Het Oosterlicht College heeft een **kleinschalig** schoolgebouw nodig met een **open karakter** en **maximale mogelijkheden** om toekomstige onderwijsvernieuwing te kunnen inpassen.

De gewenste uitstraling, sfeer en identiteit van het gebouw dient aan te sluiten bij de bestaande bouw. In het programma van eisen voor de nieuwbouw van 2003 zijn de volgende beschrijvingen gebruikt voor de gewenste uitstraling:

- ◆ Dynamisch, open, toegankelijk, uitnodigend, speels, opvallend, veilig, flexibel.
- ◆ Het gebouw ('geen blokkendoos') hoeft niet direct de associatie met een school op te roepen. Het mag afsteken tegen de omgeving, waarin gebouwen in verschillende stijlen staan.
- ◆ Belangrijk is de beheersbaarheid van het gebouw en veiligheid van leerlingen en docenten.



#### 4.4 Algemene functionele eisen

Deze algemene functionele eisen zijn van toepassing bij de uitbreiding van het schoolgebouw. Bij renovatie van het bestaande schoolgebouw vormen deze eisen het streefniveau. In deze paragraaf wordt het geheel van bestaande bouw en uitbreiding aangeduid met “de nieuwe huisvesting”.

Indien de bestaande bouw niet voldoet aan bepaalde eisen die zijn gesteld in dit programma van eisen, dan dient de architect dit aan te geven aan de Opdrachtgever, inclusief een voorstel van de wijze waarop de bestaande bouw kan voldoen aan de eisen en wat de geraamde kosten zijn. Per situatie bepaalt de Opdrachtgever of de bestaande bouw al dan niet dient te worden aangepast op de eisen.

##### 4.4.1 Duurzaamheid

Het schoolbestuur streeft naar een maximaal duurzaam gebouw. Bouwbesluit 2015 is hierbij van toepassing op de uitbreiding. De normvergoeding zal waar mogelijk worden aangevuld met subsidies en andere financiële middelen. De toepassing van maatregelen met betrekking tot duurzaam bouwen zal worden afgewogen op basis van een *businesscase*, waarin onder meer de terugverdientijd wordt aangetoond. Uitgangspunt daarbij is extra maatregelen toe te passen die een terugverdientijd kennen van **10 jaar of minder**. Daarnaast heeft het de voorkeur dat deze maatregelen ook zichtbaar zijn voor leerlingen, zodat zij hiervan kunnen leren.

*In 2017 komen er zonnepanelen op het dak van de school. Een mooi voorbeeld van een duurzame maatregel die de school via energiebesparing kan terugverdienen. Ook is deze maatregel zichtbaar voor de leerlingen, ouders en buurt.*

##### Energieverbruik

De ontwerpen van de nieuwe installaties moeten zijn gebaseerd op soberheid en een zo laag mogelijk energieverbruik en onderhoudskosten. Uitgangspunt hierbij is een binnenmilieu klasse B, conform het beleid van het schoolbestuur en de gemeente Utrecht. Om deze klasse B te kunnen halen, moet de EPC minimaal 30% lager liggen dan wettelijk (Bouwbesluit) vereist is. Aan de hand van kosten-/ batenanalyses (Netto Contante Waarde methode) moeten hiertoe zoveel mogelijk energiebesparende maatregelen worden toegepast. Ook moet bij selectie van apparatuur worden gekozen voor fabricaten en/of typen, die een hoog verbruiksrendement bezitten.

Om dit te realiseren, wordt onder meer aanbevolen om energiegebruik te reduceren of duurzame systemen toe te passen, door bijvoorbeeld:

- ◆ Gebruik te maken van passieve zonne-energie (zoninstraling in de winter, ventileren in de zomer), ook door oriëntatie van het gebouw en functies in het gebouw.
- ◆ Optimaal benutten van daglicht.
- ◆ Hoge isolatiewaarden toe te kennen aan de gebouwschil, met name dak en beglazing.
- ◆ Te streven naar een optimale integratie van gebouw en installatieontwerp.
- ◆ Een compact gebouw te ontwerpen, zodat transmissieverliezen worden beperkt.
- ◆ Gebouwinstallaties zoals verlichting en ventilatie vraaggestuurd te laten functioneren. Door de ventilatie-installatie CO<sub>2</sub>-gestuurd te laten functioneren, wordt een verband gelegd met het ‘frisse scholen’ concept. Het realiseren van een binnenmilieu klasse B betekent dat de CO<sub>2</sub>-concentratie in een groepsruimte tijdens gebruikstijd maximaal 950 ppm dient te bedragen (waarbij de buitenlucht 400 ppm gedacht wordt).

##### 4.4.2 Gebruik van groen en licht

Het ontwerp, indeling en vaste inrichting van het schoolgebouw maken het mogelijk om zowel buiten als binnen beplanting toe te passen. Hierbij valt te denken aan een mogelijkheid op het terrein waar leerlingen aan de slag kunnen met de natuur in de praktijk.



Ook is beplanting in het gebouw mogelijk, onder andere een *'natural greenwall'* op een publieke plek in het schoolgebouw, zoals de aula, een centraal trappenhuis, studieomgeving of grote vergaderzaal. Exacte invulling van binnenbeplanting gebeurt in overleg met de schooldirectie.

Het ontwerp, indeling en vaste inrichting van het schoolgebouw maken het mogelijk om de kleur, beleving en intensiteit van het kunstlicht en daglicht af te stemmen op de functie van de ruimte.



#### 4.4.3 Toegankelijkheid

De toegankelijkheid tot en de vluchtmogelijkheden uit het gebouw en van het terrein moeten zijn afgestemd op het aantal leerlingen en medewerkers en dienen te voldoen aan de vigerende veiligheidseisen. De dimensionering van verkeersruimten moet zijn afgestemd op een vlotte afwikkeling van de leerlingstromen en dient te voldoen aan de vigerende wet- en regelgeving. Vroegtijdige afstemming in de ontwerpfase met de brandweer is noodzakelijk.

De nieuwe huisvesting krijgt één centrale entree. Via deze ingang komen leerlingen, medewerkers en bezoekers het schoolgebouw binnen. Het gebouw dient toegankelijk en overzichtelijk te zijn:

- De centrale entree is duidelijk herkenbaar vanaf de openbare weg.
- Er is een duidelijke bewegwijzering naar de verschillende ruimten.
- Er zijn overzichtelijke verkeers- en zichtlijnen in het gebouw.
- Verkeersruimten waar grotere groepen gebruik van maken, zijn voldoende breed.
- Alle ruimten zijn toegankelijk voor mindervaliden. Het gebouw moet voldoen aan specifieke technische eisen, zodat benutting door gehandicapten mogelijk is. Deze eisen zijn geformuleerd in het 'Handboek voor Toegankelijkheid'.
- Onvermijdelijke niveauverschillen worden gemarkeerd.
- Bij liften, toiletten, onderwijsruimten en kantoren dient rekening te worden gehouden met opstelruimten ten behoeve van wachtende personen en rolstoelgebruikers.
- Nabij de centrale entree is één speciale parkeerplaats voor gehandicapten.
- Er is een stopplaats voor leerlingenvervoer.

#### 4.4.4 Veiligheid

Het ontwerp is zo uitgewerkt dat (sociaal) onveilige situaties worden voorkomen. Leerlingen en medewerkers moeten zich beschermd en geborgen voelen op school en kunnen gemakkelijk hun weg vinden. De sociale veiligheid, gezondheid en het welbevinden van de leerlingen, bezoekers en de medewerkers zijn door passende maatregelen en voorzieningen gewaarborgd.

- Er zijn geen open vides of loopbruggen met open relingen in het ontwerp opgenomen.
- Bij toepassing vide: de verdiepingen boven de aula zijn wel zichtbaar, maar staan niet in open verbinding met de aula. Hierdoor is het niet mogelijk om iets naar beneden in de aula te gooien vanaf een hogere verdieping. Ook vermindert dit het geluidsoverlast vanuit de aula.
- Bij toepassing van een entree- of aula-trap die leerlingen als het ware uitnodigt om op te gaan zitten, dan dient een duidelijke strook op de trap te zijn gemarkeerd als looppad.
- Ook zijn er geen 'dode hoeken' in de gangen of gebouwdelen, waar niet of nauwelijks toezicht vanuit de kantoren of onderwijsruimten mogelijk is.
- Alle ruimten waar leerlingen toegang tot hebben, inclusief toiletvoorportalen, zijn voorzien van een raam in of naast de deur, zodat toezicht mogelijk is.
- Open structuur met aandacht voor de verschillende zichtlijnen, heldere situering, buitenverlichting dan wel oriëntatieverlichting op het terrein, in stallingen en/of aan het gebouw.



- Zodanige positionering en detaillering van inrichtingselementen en installaties, dat deze geen verwondingen kunnen veroorzaken. Het gebouw voldoet aan de actuele opvattingen over veiligheid voor gebruik door jeugdigen en speciaal de VMBO leerlingen op deze school, op alle in dit Programma van Eisen beschreven gebieden. Er dient extra aandacht te worden besteed aan vandalismebestendigheid.

De technische veiligheid wordt nader beschreven in het technisch programma van eisen.

#### 4.4.5 *Expeditie verkeer: laden en lossen*

Bij het ontwerp dient rekening te worden gehouden met het veilig aanleveren van goederen voor algemeen gebruik (leermiddelen en materialen). Ook is een veilige, afzonderlijke aanleverroute nodig voor de bevoorrading van de praktijkruimten voor creatieve vaklokalen en Horeca, Bakkerij & Recreatie. De route mag de leerlingverkeersstroom niet kruisen. Een achteringang met eigen oprit op het terrein heeft daarbij de voorkeur. Deze achteringang is ook te gebruiken voor de vuilniswagen, zodat de afvalcontainers ook - uit het zicht - aan de achterzijde van het gebouw zijn te stallen.

De terreinverharding vanaf de openbare weg tot aan de logistieke ingang dient geschikt te zijn voor het berijden en lossen door vrachtwagens. Parkeermogelijkheden voor personenauto's worden elders op het terrein gecreëerd.

#### 4.4.6 *Bereikbaarheid*

Het gebouw is primair goed bereikbaar voor voetgangers en fietsers. Het gebouw moet goed bereikbaar zijn voor mensen met een functiebeperking, leerlingenvervoer, hulpdiensten en vrachtwagens (leveranciers). Personenauto's dienen de doorgang voor voetgangers en fietsers niet te blokkeren en worden bij voorkeur geweerd uit het entreegebied.

Bij het bepalen van de bereikbaarheid in de ontwerpfase is het van belang rekening te houden met de voor verschillende functies benodigde routes in en buiten het gebouw. Kruisende routes moeten zo veel mogelijk worden voorkomen.

#### 4.4.7 *Toekomstwaarde en flexibiliteit*

Een uitdaging voor de architect en gebruikers bij het ontwerpen van het gebouw is dat men niet alles al in de ontwerpfase vastlegt voor de toekomst, maar dat het ontwerp nog voldoende keuzemogelijkheden over laat voor het toekomstige gebruik: "Design for Change". Het gebouw moet veranderingen in de aan te bieden opleidingen en profielen eenvoudig kunnen opvangen. Wat als de school in de toekomst nog een nieuw VMBO profiel gaat aanbieden? Wat als de verhouding tussen het aandeel theoretische opleidingen en praktijkgerichte opleidingen de komende jaren verandert? Wat als de school extra leerjaren gaat aanbieden? Hoe is het schoolgebouw hier eenvoudig op aan te passen?

De toekomstbestendigheid en flexibiliteit van een gebouw worden voor een groot deel bepaald in de ontwerpfase. Om een zo toekomstbestendig mogelijk gebouw te creëren, gaat dit Programma van Eisen uit van vier concepten in een gebouwoontwerp, namelijk:

1. Ruimtelijk / constructief concept (levensduur > 40 jaren);
2. Installatietechnisch / facilitair concept (levensduur 10 - 15 jaren);
3. Indelingsconcept (levensduur 5 - 7 jaren);
4. Inrichtingconcept (dagelijks te wijzigen).

Bij zowel het ruimtelijk/constructief concept (1) als het installatietechnisch en facilitaire concept (2) zijn aanpassingen na ingebruikname zeer kostbaar en lastig tot niet uitvoerbaar. Daarom is het streven bij het ontwerp van deze twee concepten: *aanpasbaarheid op de lange termijn*. Zo is een dynamisch en



toekomstbestendig gebouw te creëren. Voorbeelden van ontwerpaspecten die deze lange termijn aanpasbaarheid vergroten, zijn:

- ◆ De keuze voor de gebouwworm is grotendeels bepalend voor de mate van flexibiliteit in de toekomst en de mogelijkheid ook andere functies in het gebouw te kunnen huisvesten. Iedere gebruiksfunctie kent andere wensen en eisen ten aanzien van bijvoorbeeld ligging, oriëntatie, ontsluiting, materiaalkeuze, dimensionering (breedte- en dieptemaat) en oppervlakte. Ook worden aan verschillende gebruiksfuncties andere juridische eisen gesteld conform het Bouwbesluit. Te denken valt aan: toegankelijkheid, vluchtmogelijkheid, daglichttoetreding en ventilatie. Bij de bepaling van de gebouwworm zullen al deze factoren moeten worden gewogen om tot de juiste ontwerpuitgangspunten te komen. Hierbij zal continu in ogenschouw moeten worden genomen dat ook in de toekomst op een eenvoudige wijze een wijziging van functie moet kunnen worden gerealiseerd.
- ◆ Bestemmingsplan en toegestane bouwhoogte bieden de mogelijkheid om in de toekomst het gebouw uit te breiden, bijvoorbeeld een extra verdieping op het gebouw of een aanbouw. Eventuele uitbreidbaarheid van het gebouw dient (indien gewenst) vooraf juridisch te worden geregeld (via het bestemmingsplan et cetera).
- ◆ Zodanige situering op locatie, van gebouwworm en constructie dat uitbreiding of aanbouw in de toekomst mogelijk is, rekening houdend met het onderwijsproces. Fundering en constructie zijn berekend op een (gedeeltelijke) extra verdieping óf de locatie biedt voldoende ruimte voor een aanbouw, zonder dat dit ten koste gaat van de benodigde functionele *buitenruimte*.
- ◆ Een kolommendraagstructuur (in plaats van dragende wanden) in combinatie met een kleine stramienmaat (max. 1 meter) zorgt voor grote vrij indeelbare vloeren, zodat het gebouw tijdens de levensduur steeds qua ruimteindeling is aan te passen op de veranderingen in het onderwijs. Hierbij rekening houdend met zowel de horizontale als verticale flexibiliteit.
- ◆ Verticale tracés (schachten, trappen) zijn zelfdragend en stabiliserend en op logische plaatsen in het gebouw opgenomen (hierbij de eisen van het Bouwbesluit voor de diverse gebruiksfuncties in acht nemend).
- ◆ Zo veel mogelijk vrije installatieruimte in twee hoofdrichtingen beschikbaar is (sparingen in hoge balken voor leidingdoorvoer).
- ◆ Gebouw is opgedeeld in verschillende afzonderlijk te gebruiken compartimenten (zie hoofdstuk 3.2). Dit bevordert het gebruik op avonden en in weekenden, ook door externe gebruikers of huurders. Als bijvoorbeeld een aula en bijbehorende ruimten als één compartiment wordt ontworpen, kan de school deze grote zaal eenvoudig voor (externe) bijeenkomsten gebruiken of verhuren, en beheer (risico's en kosten) tot enkel deze aula en bijbehorende voorzieningen beperken.

Per compartiment zijn de volgende voorzieningen afzonderlijk te gebruiken of bedienen:

- Entree (eventueel voorzien van toegangscontrolesysteem)
- Trappenhuis (of afsluitbaar als de verdieping een ánder compartiment betreft)
- Sanitair
- Keuken / koffiepantry
- Schoonmaak werkkast
- Brandmeld- en ontruimingsinstallatie, inbraakalarminstallatie
- Verwarmingsinstallatie, ventilatiesysteem en/of koelinstallatie
- Verlichting, elektra, data netwerk (wifi)



- ◆ Overdimensionering van minimaal 10% in onder andere de vloerhoogte, verwarming-, ventilatie en rioleringcapaciteit (bezettingsgraad), ruimte in leidingschachten, is nodig om toekomstige groei van het leerlingenaantal en daarmee een intensiever gebouwgebruik te kunnen opvangen.

Bij het ontwerpen van het indelingsconcept (3) en het inrichtingsconcept (4) is het streven juist: *flexibiliteit op de korte(re) termijn*. In deze twee concepten moeten aanpassingen na ingebruikname eenvoudig, met minimale kosten en minimale overlast voor de gebruikers zijn te realiseren.

Voorbeelden van ontwerpaspecten die deze korte termijn flexibiliteit vergroten, zijn:

- ◆ Vaste, niet-flexibele voorzieningen en ruimten (zoals trappenhuisen, lift, sanitairblok, keuken, technische ruimten en onderwijspraktijk) bundelen in de indeling tot 'voorzieningskern' of 'praktijkomgeving' in het ontwerp.
- ◆ Open indelingsstructuur en verschillende multifunctionele ruimten opnemen, waarin uiteenlopende activiteiten zijn uit te voeren door de vele mogelijkheden en faciliteiten die deze ruimten bieden. Bijvoorbeeld een multifunctionele aula of personeelskamer.
- ◆ Mogelijkheid van toepassen van meerdere scenario's van vlekkenplannen.
- ◆ Installatie componenten koppelen aan cascadeel van het gebouw. Het verplaatsen van binnenwanden heeft dan geen gevolgen voor de installaties (wandcontactdozen, data-outlets, verlichting, ventilatieroosters, verwarmingselementen etc).
- ◆ De maatvoering van gevels of gevelelementen, scheidingswanden, sanitaire ruimten (ruwe afbouw) en wand- en vloerafwerkingen, separaties, vrijdragende plafonds, vast meubilair e.d. (fijne afbouw) baseren op de stramen- en traveematen.
- ◆ Kiezen voor elementen die 'droog' kunnen worden gemonteerd en gedemonteerd.
- ◆ Het toepassen van 'standaard' producten en -materialen, waarmee wordt voldaan aan algemeen geldende eisen; het voldoen aan plaatselijk zwaardere eisen moet worden bereikt door daar afwijkende producten en materialen toe te passen of door toevoegingen aan de 'standaard' producten en -materialen.
- ◆ Zo mogelijk in bepaalde ruimten schuifwanden/deuren of dubbele deuren.
- ◆ Eenheid in plafond- en wandafwerking en vloerbedekking. Zo mogelijk eerst een (giet)vloer leggen en dan de systeemwanden plaatsen, zodat toekomstige verplaatsing van systeemwanden niet of nauwelijks zichtbaar is op de vloer.
- ◆ Gebouw straalt eenheid uit naar buiten en verscheidenheid in de gebouwdelen.
- ◆ Gebouw heeft een 'ziel', een uniek karakter, wat leeft en emoties opwekt.

Het schoolgebouw dient toekomstbestendig te worden ontworpen, zodat de fysieke omgeving zoveel mogelijk kan meebewegen met mogelijk veranderende behoeften van de gebruikers. Dit houdt in dat de mogelijk in te passen bouwkundige en installatietechnische voorzieningen in het gebouw zodanig zijn ontworpen, dat in de toekomst een zo groot mogelijke mate van vrijheid blijft bestaan om het gebouw tegen een redelijke investering en op een overzichtelijke wijze aan te passen.

#### 4.4.8 ICT

Het Oosterlicht College Vianen maakt optimaal gebruik van de mogelijkheden die ICT als middel biedt. Het gebruik van ICT bij het Oosterlicht College Vianen wordt daarbij steeds flexibeler: minder vaste computers en vaste werkplekken, meer (eigen) laptops of tablets in de lessen.

Vanaf schooljaar 2017-2018 wil de school gaan werken volgens het principe 'bring your own device', waardoor er nauwelijks nog vaste PC's in het schoolgebouw aanwezig zullen zijn.

- ◆ Dit betekent dat er in het gebouw een sterk en zeer stabiele, hoogwaardige WIFI netwerkverbinding aanwezig dient te zijn. Dagelijks maken zo'n 800 tot 900 personen gebruik van het schoolgebouw. Iedere persoon heeft een eigen smartphone, tablet en laptop. Het WIFI netwerk dient daarop te zijn ingesteld en is flexibel uit te breiden.
- ◆ Ook is goede WIFI dekking nodig op het pauzeplein van de school.



- ◆ Het WIFI netwerk dient te worden aangevuld met een datanetwerk via CAT 6 voor de vaste computers. De school werkt op dit moment met telefonie via VOIP.
- ◆ Het is van belang dat er per onderwijs- of verblijfsruimte voor leerlingen of docenten voldoende wandcontactdozen aanwezig zijn om smartphone, tablet of laptop te kunnen opladen. Circa 6 UTP-aansluitpunten per theorielokaal, 3 aansluitpunten per kantoor en een dubbele wandcontactdoos voor elk UTP aansluitpunt. Verder is een dubbel wandcontactdoos nodig boven de muur waar de docent staat voor een digibord.
- ◆ Per onderwijs-/verblijfsruimte dient rekening te worden gehouden met een dubbele UTP-aansluiting aan het plafond voor de wireless accesspoints nu en in de toekomst.
- ◆ Het bestaande netwerk van de school bevat accesspoints van het type Junipair.
- ◆ Voor eventuele mobiele oplaadpunten zijn ook één à twee wandcontactdozen per onderwijsruimte nodig in het plafond.
- ◆ De elektra groepenindeling en aantal wandcontactdozen moeten ervan uitgaan dat in ieder lokaal door 30 leerlingen met een laptop of tablet wordt gewerkt. Ook in de aula en personeelskamer geldt dit principe, afgestemd op het aantal gebruikers.
- ◆ Het is nodig om een SER ruimte aan te brengen met een kleine patchkast. Rekening moet worden gehouden dat er glas van uit de MER moet worden getrokken (de MER is nu gesitueerd in ruimte 1.28). Aansluitingen zijn daar aanwezig.

#### 4.4.9 Verkeersruimten

Teneinde een optimaal gebruik van de beschikbare oppervlakte na te streven, moeten de verkeersruimten zoveel mogelijk worden beperkt en worden geïntegreerd in de functionele (onderwijs)ruimten.

Er dient tenminste één centraal trappenhuis te zijn nabij de aula, die minimaal 2 meter breed is en een open structuur heeft, zodanig dat goed toezicht mogelijk is en kruisende leerlingengroepen elkaar gemakkelijk kunnen passeren op de trap.

#### 4.4.10 Liftinstallatie

Bij toepassing van verschillende vloerniveaus zijn deze voor alle leerlingen, medewerkers en bezoekers toegankelijk. Bij het aanbrengen van een lift, heeft deze voldoende opstelruimte voor rolstoelgebruikers.

#### 4.4.11 Exploitatie - onderhoud

De uitbreiding dient onderhoudsarm te worden uitgevoerd. Uitgangspunt is een gebouw dat exploitabel is binnen de vergoeding voor materiële instandhouding die het Oosterlicht College ontvangt. De ontwerpende partijen dienen per fase een investering en exploitatieberekening te verstrekken, op basis waarvan besluitvorming binnen de Stuurgroep kan plaatsvinden.

#### Schoonmaakonderhoud

Eenvoudig en goedkoop (schoonmaak)onderhoud van zowel de binnen- als de buitenzijde van het gebouw dient als leidraad te worden gehanteerd tijdens het ontwerp. Ten behoeve van glas- en gevelreiniging moeten werkmethodes gekozen en toegepast worden die zijn afgestemd op de omgeving- en gebouwkenmerken van het ontwerp. De afwerkingen en constructiedetails van de gebruiksruidten moeten het reinigen op eenvoudige en grondige wijze mogelijk maken. Hier vloeien de volgende eisen aan de constructie(onder)delen uit voort:

- ◆ wanden worden in het algemeen glad en vlak afgewerkt; uit- en inspringende hoeken in binnenwanden moeten zoveel mogelijk worden vermeden;
- ◆ kozijnen moeten slechts van de technisch noodzakelijke sponningen zijn voorzien;
- ◆ de aansluiting van steenachtige vloeren en wanden moet bij voorkeur zijn afgerond (holle hoek);



- ◆ vloer- en wandafwerkingen (in overeenstemming met het materiaal) moeten wasbaar en stofvrij zijn, dat wil zeggen: reinigbaar met water, waaraan een huishoudelijk reinigingsmiddel is toegevoegd, bij een zoveel mogelijk beperkte opnamemogelijkheid en/of afgifte van stof;
- ◆ de plafonduafwerking moet eenvoudig vochtig afneembaar zijn;
- ◆ afval moet gescheiden en goed toegankelijk opgeslagen worden.

De losse en eventueel vaste inrichting van een ruimte moet bestand zijn tegen eenzelfde wijze van reiniging als voor de afwerking van de desbetreffende ruimte is vereist.

### *Bouwkundig onderhoud*

Er moet gestreefd worden naar standaardisatie van onderdelen en detaillering, waarbij zoveel mogelijk gebruik moet worden gemaakt van in de handel zijnde standaardonderdelen en materialen. Materialen moeten eenvoudig uitwisselbaar zijn. Door toepassing van onderhoudsarme materialen voor gevels, kozijnen en dakafwerking moet de onderhoudsinterval zoveel mogelijk worden verlengd en de onderhoudsuitvoering worden beperkt. Daken moeten worden voorzien van veiligheidsvoorzieningen (dak(rand)beveiliging) voor het plegen van (kortstondig) onderhoud en dienen te voldoen aan het Keurmerk Veilig Dak.

### *Onderhoud installaties*

Bij het ontwerpen en aanpassen van de werktuigkundige installaties moet rekening worden gehouden met de duurzaamheid en de corrosiebestendigheid van de installaties. Doelmatig en economisch onderhoud (onderhoudsarme uitvoering) moet mogelijk zijn. Hiertoe moeten de technische ruimten, opstellingen van technische apparaten, schachten en dergelijke zodanig zijn geprojecteerd, dat deze goed bereikbaar zijn voor het uitvoeren van onderhoud en inspecties. Tevens moet er voldoende (droge) ruimte beschikbaar zijn om de installaties te kunnen bedienen en onderhouden, waarbij onderdelen eenvoudig uitgewisseld kunnen worden. Kabel- en leidingzones moeten goed bereikbaar zijn voor aanpassing en onderhoud.

Alle installatieonderdelen moeten, zoveel als mogelijk, van een standaardtype zijn en moeten gedurende een periode van minimaal 10 jaar na oplevering tegen een normale marktprijs en met korte levertijd te verkrijgen zijn.

In verband met de mogelijkheid van latere aanpassingen van inrichting en uitrustingen van gebruikruimten moeten centrale installatieonderdelen blijvend goed bereikbaar en toegankelijk zijn.

## **4.5 Normatieve ruimtebehoefte**

Voor 1-10-2015 betreft het leerlingenaantal 719 leerlingen, met een ruimtebehoefte van 6.488 m<sup>2</sup> BVO.

Op basis van de leerlingenprognose van het Oosterlicht College Vianen, zoals gecommuniceerd met de Gemeente d.d. vrijdag 5 februari 2016 aan de heer W. van Kruijsbergen, zal het Oosterlicht College de komende jaren doorgroeien naar maximaal 806 leerlingen. Daarbij is de verwachte normatieve ruimtebehoefte circa 7.179 m<sup>2</sup> BVO, afhankelijk van de te kiezen bovenbouw profielen (zie bijlage 2 voor de specifieke berekening).

## **4.6 Functionele ruimtebehoefte**

In dit Programma van Eisen en ruimteprogramma is de bruto-nuttig verhouding als volgt. De normatieve ruimtebehoefte (in bruto m<sup>2</sup>) is omgerekend naar functioneel nuttig oppervlakte m<sup>2</sup> met een bruto-nuttig verhouding van 1,39. (bruto minus 39% = fno). Dit is gebaseerd op een inschatting van de huidige factor die in de nieuwbouw in 2003 door de architect is gehanteerd.



De onderstaande tabel geeft het totale ruimteprogramma met de ruimtebehoefte bij 806 leerlingen.

- ◆ In de witte kolommen zijn de benodigde ruimten weergegeven, inclusief **functioneel nuttige vloer-oppervlakte** (exclusief niet-functionele verkeersruimten, technische ruimten)\* en toelichting.
- ◆ In de grijze kolom staat de huidige oppervlakte van de bestaande of aan te passen ruimten vermeld.
- ◆ In de kolom “toestand” is aangegeven of de betreffende ruimte bestaand is, nieuw nodig is, of moet worden aangepast.

omschrijving:	ruimtebehoefte bij 806 lln				(in rood = schatting)		toelichting:
	aantal:	m <sup>2</sup>	totaal:	totaal m <sup>2</sup> ruimte:	huidige m <sup>2</sup> :	toestand:	
<b>Cluster Ontmoeting en facilitair</b>							
Tochtportaal	1	20		20	10	bestaand	Voorzien van dubbele deuren en schoonloopmat
Receptie, conciërge & adm.	1	30		30	26	aanpassen	loket aan de entreehal; 4 werkplekken in kantoor + archief
Aula - centrale hal	1	50		50	50	aanpassen	ganggebied dat is opgenomen in de 'straat' als onderdeel van de aula
Aula - straat	1	231		231	231	aanpassen	tbv 800 kluisjes; zit/wachthoekjes
Aula - pauzeren	1	450		450	450	aanpassen	pauzeren
Aula - podium	1	22		22	22	aanpassen	huidige spiegel podium handhaven, renovatie nodig
Aula - lokaal drama + pauzeren	1	100		0	32	aanpassen	lokaal drama/ toneel + rustig pauzeren; 100 m <sup>2</sup> opgenomen bij K&C
Aula - coulissen drama	1	12		12	0	aanpassen	
Berging aula	1	4		4	0	nieuw	t.b.v. bediening audio/licht installatie aula
FC Utrecht magazijn	1	15		15	0	nieuw	ruimte voor 30 hoge lockers; studieruimte topsporters, aan de aula
Personeelskamer - pauzeren	1	120		120	57	aanpassen	tbv 80 mdw, met aanrecht+koffiemachine; ramen naar werkomgeving
Personeelskamer - stiltekamer	1	30		30	0	nieuw	bereikbaar via personeelskamer; bibliotheek/huiskamer idee
Personeelskamer - werkomgeving	1	75		75	0	nieuw	20 flexibele laptop werkpl. voor docenten; bereikbaar via pers.kamer
Berging algemeen materialen	1	40		40	10	nieuw	op begane grond, nabij lev.entree; toegankelijk voor palletwagens
Archief ruimte	1	12		12	8	nieuw	kan op de verdieping
Bergruimte ICT (patchruimte)	1	16		16	20	nieuw	ook voor opslag ICT apparatuur; op de verdieping
EHBO kamer	1	12		12	6	nieuw	zvz. brancard, tbv. prikken; kolven; afsluitbaar binnenuit, op BG
Werkkast schoonmaak	4	2		6	6	bestaand	per etage 1 werkkast; voorzien van uitstortgootsteen
Sanitair jongens, meisjes, mdw.	10	14		135	63	aanpassen	blok van 3x toilet met voorportaal; m/v afzonderlijk blok
Miva-toilet	1	5		5	5	bestaand	met voldoende manoeuvreerruimte voor de Miva toilet
Technische ruimte (installatie)	1	24		24	24	bestaand	
Meterkast	1	6		6	6	bestaand	nabij hoofdentree
Lift	1	6		6	6	bestaand	moet brancard in passen
subtotaal Ontmoeting & fac.				1.321	1.031		
<b>Omgeving bovenbouw praktijk Horeca, Bakkerij &amp; Recreatie</b>							
Horeca, Bakkerij & Recreatie				497			
restaurant	1	75,0	75		54	aanpassen	aanpassen; ook instructie t.b.v. 24 leerlingen (nu lokaal 0.34)
uitgifte - broodjes bar	1	16,0	16		0	aanpassen	aanpassen; laten voldoen aan HACCP; ook voor Bakkerij
spiegelkeuken	1	13,0	13		13	bestaand	ruimte 0.32
grootkeuken	1	85,5	86		86	bestaand	ruimte 0.26
berging grootkeuken	1	12,0	12		0	nieuw	materialen
bakkerij	1	100,0	100		0	nieuw	grenzend aan de grootkeuken; 8x werkbank + oven + machines
berging bakkerij	1	12,0	12		0	nieuw	materialen
office (uitgifte gerechten)	1	11,0	11		11	bestaand	ruimte 0.31
kantoor docenten	1	16,0	16		11	bestaand	werkplek docenten; kleedruimte
provisierruimte HB&R	1	24	24		12	nieuw	ruimte laten voldoen aan HACCP geen (in)directe opwarming
gang	1	10,0	10		10	bestaand	ruimte 0.25
kleedruimte	1	20,0	20		0	nieuw	inpadige ruimte, voorzien van wasbak en kluisjes
werkkast	1	2,2	2		2	bestaand	ruimte 0.28
instructielokaal	1	100,0	100		0	nieuw	t.b.v. 60 leerlingen, werken met laptops/tablets + beamer
subtotaal HB&R				497	199		



omschrijving:	ruimtebehoefte bij 806 lln				(in rood = schatting)		
	aantal:	m <sup>2</sup>	totaal:	totaal m <sup>2</sup> ruimte:	huidige m <sup>2</sup> :	toestand:	toelichting:
<b>Omgeving hovenbouw praktijk Zorg &amp; Welzijn</b>							
Uiterlijke verzorging ruimte				50			
uiterlijke verzorging hoek	1	50	50				
<b>Keuken</b>				92			
keuken (huiselijk)	1	52	52				
restaurant hoek	1	32	32				
opslag keuken - Z&W	1	8	8				
Wonen, welzijn, zorg en dagbesteding				104			
baby - kleuter hoek	1	24	24				
ouderenzorg- verpleeg hoek	1	30	30				
theater - project hoek	1	24	24				
facilitaire hoek en miva-toilet	1	16	16				
receptiebalie	1	10	10				
Overige Z&W ruimten				81			
instructie-/presentatieruimte	1	60	60				
magazijn Z&W	1	9	9				
docenten werkplek	1	12	12				
subtotaal praktijk Z & W				327	221		

omschrijving:	ruimtebehoefte bij 806 lln				(in rood = schatting)		
	aantal:	m <sup>2</sup>	totaal:	totaal m <sup>2</sup> ruimte:	huidige m <sup>2</sup> :	toestand:	toelichting:
<b>Omgeving hovenbouw praktijk Economie &amp; Ondernemen</b>							
Ondernemersplein (E&O)				268			
etalages aan binnenplein	6	6	36				
etalages	1	6	6				
receptiebalie	1	16	16				
verkoopruimte winkelsimulatie	1	24	24				
kantoortuin	26	4	104				
instructie	1	50	50				
docenten werkplek	1	12	12				
magazijn	1	20	20				
subtotaal praktijk E & O				268	140		

omschrijving:	ruimtebehoefte bij 806 lln				(in rood = schatting)		
	aantal:	m <sup>2</sup>	totaal:	totaal m <sup>2</sup> ruimte:	huidige m <sup>2</sup> :	toestand:	toelichting:
<b>Omgeving vaklokalen</b>							
Kunst & exact				461			
beeldende vorming lokaal	2	102	204		102	aanpassen	
dramalokaal	1	100	100		0	nieuw	in combinatie met 'rustig pauzeren' deel van de aula
muzieklokaal	1	80	80		80	aanpassen	
muziekstudio	4	7,5	30		0	nieuw	
berging muziekschool	1	12	12				
kabinet Kunst & Cultuur	1	35	35		18	nieuw	2 à 3 werkplekken docenten; bergruimte
techniek lokaal	1	110	110	130	103	aanpassen	
kabinet techniek	1	20	20		19	aanpassen	
natuur-/scheikundelokaal (practicum-th)	1	100	100	661	93	aanpassen	
biologielokaal (practicum-theorie)	2	80	160		80	aanpassen	1 extra biologie lokaal nodig
kabinet Binask	1	35	35		10	aanpassen	2 werkplekken TOA's/docenten; bergruimte
lokaal Rekenen-Wiskunde	5	60	300		152	aanpassen	bij voorkeur data/wcd-contacten vanuit plafond/zuilen
stilteruimte Wiskunde	2	33	66		66	aanpassen	
subtotaal onderbouw praktijk				1.252	656		

omschrijving:	ruimtebehoefte bij 806 lln				(in rood = schatting)		
	aantal:	m <sup>2</sup>	totaal:	totaal m <sup>2</sup> ruimte:	huidige m <sup>2</sup> :	toestand:	toelichting:
<b>Studie omgeving en Theorie</b>							
Studie omgeving				225			
PC-werkomgeving leerlingen	1	75	75		0	nieuw	30 studieplekken; werken met eigen 'device'
PC-werkomgeving leerlingen	2	75	150		0	nieuw	30 vaste PC-werkplekken; lokalen koppelbaar aan studiehok
Theorie				978			
instructielokaal Talen	8	60	480		270	aanpassen	nu: lokalen 1e verdieping; flexibel gebruik laptops
stilteruimte Talen	4	33	132		66	aanpassen	huidige indeling op 1e verdieping aanpassen
instructielokaal Cluster M & M	5	60	300		239	nieuw	Cluster: M&M, AK, GS, ML, GD, Ec.; M&M: v.z.v. plafond haspels
stilteruimte M&M	2	33	66		53	nieuw	huidige indeling op 1e verdieping
subtotaal studieomgeving-theorie				1.203	628		



ruimtebehoefte bij 806 lln (in rood = schatting)						
omschrijving:	aantal:	m <sup>2</sup>	totaal:	totaal m <sup>2</sup> ruimte:	huidige m <sup>2</sup> :	toestand: toelichting:
<b>Cluster Staf en onderwijspersoneel</b>						
Kantoor directie	1	25	25	25	25	aanpassen 1 werkplek met vergadertafel voor 8 personen
Kantoor secretariaat/administratie	1	28	28	28	28	aanpassen 2 werkplekken met vergadertafel voor 6 personen
Kantoor afdelingsleiders OB	1	22	22	22		aanpassen 2 werkplekken met vergadertafel voor 4 personen
Kantoor afdelingsleiders BB	1	16	16	16		aanpassen 1 werkplek met vergadertafel voor 4 personen
Kantoor coördinatoren OB	1	21	21	21		aanpassen 3 werkplekken
Kantoor coördinatoren BB	1	28	28	28		aanpassen 4 werkplekken
Kantoor decanaat	1	16	16	16		aanpassen 2 werkplekken + documentatie
Kantoor Zorgcoördinatie	1	12	12	12	233	aanpassen 1 werkplek met overleghoek 4 personen
Kantoor roostermaker - doc.begeleid	1	16	16	16		aanpassen 2 werkplekken en ruimte voor archief
Spreek-onderzoekskamer SMW	1	12	12	12		aanpassen
Kantoor - werkkamer systeembeheer	1	16	16	16		aanpassen 1 werkplek + opslag
RT ruimte	1	12	12	12		aanpassen Spreekkamer RT
Werkplaats conciërges	1	25	25	25	0	nieuw
Reproruimte	1	12	12	12	11	aanpassen copiers; papieropslag
Spreekkamer algemeen	3	12	36	36	0	nieuw
<i>subtotaal staf</i>				297	297	
<b>Cluster Sport</b>						
Sporthal en bijbehorende ruimten wordt gehuurd van de Gemeente in sporthal Helsdingen						

ruimtebehoefte bij 806 lln (in rood = schatting)						
omschrijving:	aantal:	m <sup>2</sup>	totaal:	totaal m <sup>2</sup> ruimte:	huidige m <sup>2</sup> :	toestand: toelichting:
<b>Cluster Buitenruimte</b>						
Schoolplein - gras	800	0,8	640	2.316		aanpassen 0,8 m <sup>2</sup> per lln.
Fietsenstalling leerlingen	640	0,9	576			aanpassen open; 800 lln. 80% lln.fietst; *1,5 m <sup>2</sup> .
Stalling brommers - scooters	40	2,0	80			aanpassen overdekt, carpoort, 5% v.d. lln * 2 m <sup>2</sup>
Fietsenstalling docenten	40	1,5	60			aanpassen overdekt, afsluitbaar; 80 docenten 50% fietst *1,5 m <sup>2</sup>
Parkeerplaatsen	36	25	900			aanpassen 40% v.d. mdw; + 5% bezoekers
Berging afvalcontainers	1	20	20			bestaand nabij doorgaande weg
Terras personeelskamer - rookruimte	1	20	20		0	nieuw
Opslag conciërges	1	20	20		0	nieuw naast fietsenstalling; afsluitbaar
Verkeersruimte				579		bestaand 25% t.b.v. aanleg oprijroute auto's, rijpad fietsers, looppad
<i>subtotaal buitenruimte</i>				2.895		
<b>Totale ruimtebehoefte</b> (functioneel nuttig vloeroppervlakte)			5.164	3.172		<b>fno</b> (exclusief clusters Sport en Buitenruimte)
<b>Totale ruimtebehoefte</b> (bruto vloeroppervlakte) factor: 1,39			7.179	4.409		<b>bruto</b>
<b>Totale normatieve ruimtebehoefte</b> (functioneel nuttig)			5.165			<b>fno</b> (exclusief clusters Sport en Buitenruimte)
<b>Totale normatieve ruimtebehoefte</b> (bruto) factor: 1,39			7.179			<b>bruto</b>

Dit ruimteprogramma gaat uit van circa 33 klassen, waarbij het Oosterlicht College Vianen de volgende roosterbare ruimten beschikbaar krijgt:

### 27 theorie-/vaklokalen in te roosteren

- 2 theorielokalen bij praktijk (HBR, Z&W)
- 3 praktijkomgevingen (E&O, HBR, Z&W)
- 2 gymzalen (huur van Gemeente)

### 34 roosterbare ruimten

33 klassen (prognose)

Hierbij is er vanuitgegaan dat in ieder van de drie praktijkomgevingen (E&O, HBR en Z&W) één groep tegelijkertijd wordt ingeroosterd. De praktijkomgevingen hebben echter de capaciteit om twee groepen (circa 40-50 leerlingen) tegelijkertijd les te geven.



## Bijlage 1: Normatieve ruimtebehoefteberekening - 720 Iln

Dit is de ruimtebehoefteberekening gebaseerd op het leerlingenaantal per 1 oktober 2015.

Onderwijssoort	Leerweg	Totaal leerlingen	Ruimtype	BVO / Leerling	Totaal BVO leerlingen	Vaste voet Hoofdvestiging	Vaste voet Nevenvestiging met spreidingsnoodzaak	Totaal incl. vaste voet
Onderbouw leerjaar 1/2		310	Algemeen	6,18	1915,80			
	LWOO	66	Algemeen	6,18	407,88			
Bovenbouw AVO/VWO		33	Algemeen	5,85	193,05			
Bovenbouw Theoretische Leerweg	TLW	134	Algemeen	6,41	858,94			
	LWOO	0	Algemeen	7,07	0,00			
Vaste voet	n.v.t.	n.v.t.	Algemeen	n.v.t.	n.v.t.	980	550	
<b>SUBTOTAAL</b>		<b>543</b>			<b>3375,67</b>	<b>0</b>	<b>550</b>	<b>3.925,67</b>
<b>Bovenbouw Techniek (algemeen)</b>	GLW	0	Algemeen	5,98	0,00			
Bouwtechniek, Machinale houtbewerking, Meten, Electrotechniek, Lassenj, Metaal, Voertuigtechnisch			Specifiek (werkplaats)	5,47	0,00			
	BLW	0	Algemeen	4,69	0,00			
			Specifiek (werkplaats)	8,99	0,00			
	LWOO	0	Algemeen	4,44	0,00			
			Specifiek (werkplaats)	12,72	0,00			
Vaste voet	n.v.t.	n.v.t.	Specifiek (werkplaats)	n.v.t.	n.v.t.	299	299	
<b>SUBTOTAAL</b>		<b>0</b>			<b>0,00</b>	<b>0</b>	<b>0</b>	<b>0,00</b>
Bovenbouw Techniek	GLW	0	Algemeen	5,98	0,00			
Werkplaats consumptieve techniek			Specifiek (werkplaats)	5,47	0,00			
	BLW	37	Algemeen	4,69	173,53			
			Specifiek (werkplaats)	8,99	332,63			
	LWOO	17	Algemeen	4,44	75,48			
			Specifiek (werkplaats)	12,72	216,24			
Vaste voet	n.v.t.	n.v.t.	Specifiek (werkplaats)	n.v.t.	n.v.t.	299	299	
<b>SUBTOTAAL</b>		<b>54</b>			<b>797,88</b>	<b>0</b>	<b>299</b>	<b>1.096,88</b>
<b>Bovenbouw Techniek</b>	GLW	0	Algemeen	5,98	0,00			
Werkplaats grafische techniek			Specifiek (werkplaats)	5,47	0,00			
	BLW	0	Algemeen	4,69	0,00			
			Specifiek (werkplaats)	8,99	0,00			
	LWOO	0	Algemeen	4,44	0,00			
			Specifiek (werkplaats)	12,72	0,00			
Vaste voet	n.v.t.	n.v.t.	Specifiek (werkplaats)	n.v.t.	n.v.t.	299	299	
<b>SUBTOTAAL</b>		<b>0</b>			<b>0,00</b>	<b>0</b>	<b>0</b>	<b>0,00</b>
Bovenbouw Economie	GLW	0	Algemeen	5,95	0,00			
			Specifiek	0,89	0,00			
	BLW	38	Algemeen	5,56	211,28			
			Specifiek	2,25	85,50			
	LWOO	20	Algemeen	5,85	117,00			
			Specifiek	3,06	61,20			
Vaste voet	n.v.t.	n.v.t.	Specifiek	n.v.t.	n.v.t.	196	196	
<b>SUBTOTAAL</b>		<b>58</b>			<b>474,98</b>	<b>0</b>	<b>196</b>	<b>670,98</b>
Bovenbouw Zorg / Welzijn	GLW	0	Algemeen	5,33	0,00			
			Specifiek	2,10	0,00			
	BLW	33	Algemeen	4,71	155,43			
			Specifiek	4,22	139,26			
	LWOO	32	Algemeen	4,85	155,20			
			Specifiek	5,53	176,96			
Vaste voet	n.v.t.	n.v.t.	Specifiek	n.v.t.	n.v.t.	168	168	
<b>SUBTOTAAL</b>		<b>65</b>			<b>626,85</b>	<b>0</b>	<b>168</b>	<b>794,85</b>
Bovenbouw Landbouw	GLW	0	Algemeen	5,94	0,00			
			Specifiek (werkplaats)	0,78	0,00			
	BLW	0	Algemeen	5,37	0,00			
			Specifiek (werkplaats)	2,34	0,00			
	LWOO	0	Algemeen	5,03	0,00			
			Specifiek (werkplaats)	4,69	0,00			
Vaste voet	n.v.t.	n.v.t.	Specifiek (werkplaats)	n.v.t.	n.v.t.	117	117	
<b>SUBTOTAAL</b>		<b>0</b>			<b>0,00</b>	<b>0</b>	<b>0</b>	<b>0,00</b>
Praktijkonderwijs		0	Algemeen	4,41	0,00			
		0	Specifiek	7,72	0,00			
Vaste voet	n.v.t.	n.v.t.	Specifiek	n.v.t.	n.v.t.	306	n.v.t.	
<b>SUBTOTAAL</b>		<b>0</b>			<b>0,00</b>	<b>0</b>	<b>n.v.t.</b>	<b>0,00</b>
<b>Berekende ruimtebehoefte</b>		<b>720</b>						<b>6.488,38</b>
Bvo bestaande capaciteit								4.464,00
Vershil								2.024,38
10% bestaande capaciteit								446,40
<b>Toe te kennen uitbreiding</b>								<b>2.024,38</b>



## Bijlage 2: Normatieve ruimtebehoefteberekening - 806 ln

Dit betreft de prognose voor het maximale leerlingenaantal van het Oosterlicht College Vianen, zoals gecommuniceerd met de Gemeente d.d. vrijdag 5 februari 2016, aan de heer W. van Kruijsbergen.

Onderwijssort	Leerweg	Totaal leerlingen	Ruimtype	BVO / Leerling	Totaal BVO leerlingen	Vaste voet Hoofdvestiging	Vaste voet Nevenvestiging met spreidingsnoodzaak	Totaal incl. vaste voet
Onderbouw leerjaar 1/2		334	Algemeen	6,18	2064,12			
	LWOO	66	Algemeen	6,18	407,88			
Bovenbouw AVO/VWO		50	Algemeen	5,85	292,50			
Bovenbouw Theoretische Leerweg	TLW	160	Algemeen	6,41	1025,60			
	LWOO	2	Algemeen	7,07	14,14			
Vaste voet	n.v.t.	n.v.t.	Algemeen	n.v.t.	n.v.t.	980	550	
<b>SUBTOTAAL</b>		<b>612</b>			<b>3804,24</b>	<b>0</b>	<b>550</b>	<b>4.354,24</b>
<b>Bovenbouw Techniek (algemeen)</b>	GLW	0	Algemeen	5,98	0,00			
Bouwtechniek, Machinale houtbewerking, Meten, Electrotechniek, Lasserij, Metaal, Voertuigtechnisch			Specifiek (werkplaats)	5,47	0,00			
	BLW	0	Algemeen	4,69	0,00			
			Specifiek (werkplaats)	8,99	0,00			
	LWOO	0	Algemeen	4,44	0,00			
			Specifiek (werkplaats)	12,72	0,00			
Vaste voet	n.v.t.	n.v.t.	Specifiek (werkplaats)	n.v.t.	n.v.t.	299	299	
<b>SUBTOTAAL</b>		<b>0</b>			<b>0,00</b>	<b>0</b>	<b>0</b>	<b>0,00</b>
Bovenbouw Techniek	GLW	0	Algemeen	5,98	0,00			
Werkplaats consumptieve techniek			Specifiek (werkplaats)	5,47	0,00			
	BLW	41	Algemeen	4,69	192,29			
			Specifiek (werkplaats)	8,99	368,59			
	LWOO	32	Algemeen	4,44	142,08			
			Specifiek (werkplaats)	12,72	407,04			
Vaste voet	n.v.t.	n.v.t.	Specifiek (werkplaats)	n.v.t.	n.v.t.	299	299	
<b>SUBTOTAAL</b>		<b>73</b>			<b>1110,00</b>	<b>0</b>	<b>299</b>	<b>1.409,00</b>
<b>Bovenbouw Techniek</b>	GLW	0	Algemeen	5,98	0,00			
Werkplaats grafische techniek			Specifiek (werkplaats)	5,47	0,00			
	BLW	0	Algemeen	4,69	0,00			
			Specifiek (werkplaats)	8,99	0,00			
	LWOO	0	Algemeen	4,44	0,00			
			Specifiek (werkplaats)	12,72	0,00			
Vaste voet	n.v.t.	n.v.t.	Specifiek (werkplaats)	n.v.t.	n.v.t.	299	299	
<b>SUBTOTAAL</b>		<b>0</b>			<b>0,00</b>	<b>0</b>	<b>0</b>	<b>0,00</b>
Bovenbouw Economie	GLW	0	Algemeen	5,95	0,00			
			Specifiek	0,89	0,00			
	BLW	55	Algemeen	5,56	305,80			
			Specifiek	2,25	123,75			
	LWOO	18	Algemeen	5,85	105,30			
			Specifiek	3,06	55,08			
Vaste voet	n.v.t.	n.v.t.	Specifiek	n.v.t.	n.v.t.	196	196	
<b>SUBTOTAAL</b>		<b>73</b>			<b>589,93</b>	<b>0</b>	<b>196</b>	<b>785,93</b>
Bovenbouw Zorg / Welzijn	GLW	0	Algemeen	5,33	0,00			
			Specifiek	2,10	0,00			
	BLW	25	Algemeen	4,71	117,75			
			Specifiek	4,22	105,50			
	LWOO	23	Algemeen	4,85	111,55			
			Specifiek	5,53	127,19			
Vaste voet	n.v.t.	n.v.t.	Specifiek	n.v.t.	n.v.t.	168	168	
<b>SUBTOTAAL</b>		<b>48</b>			<b>461,99</b>	<b>0</b>	<b>168</b>	<b>629,99</b>
Bovenbouw Landbouw	GLW	0	Algemeen	5,94	0,00			
			Specifiek (werkplaats)	0,78	0,00			
	BLW	0	Algemeen	5,37	0,00			
			Specifiek (werkplaats)	2,34	0,00			
	LWOO	0	Algemeen	5,03	0,00			
			Specifiek (werkplaats)	4,69	0,00			
Vaste voet	n.v.t.	n.v.t.	Specifiek (werkplaats)	n.v.t.	n.v.t.	117	117	
<b>SUBTOTAAL</b>		<b>0</b>			<b>0,00</b>	<b>0</b>	<b>0</b>	<b>0,00</b>
Praktijkonderwijs		0	Algemeen	4,41	0,00			
			Specifiek	7,72	0,00			
Vaste voet	n.v.t.	n.v.t.	Specifiek	n.v.t.	n.v.t.	306	n.v.t.	
<b>SUBTOTAAL</b>		<b>0</b>			<b>0,00</b>	<b>0</b>	<b>n.v.t.</b>	<b>0,00</b>
<b>Berekende ruimtebehoefte</b>		<b>806</b>						<b>7.179,16</b>
Bvo bestaande capaciteit								4.464,00
Vershil								2.715,16
10% bestaande capaciteit								446,40
<b>Toe te kennen uitbreiding</b>								<b>2.715,16</b>