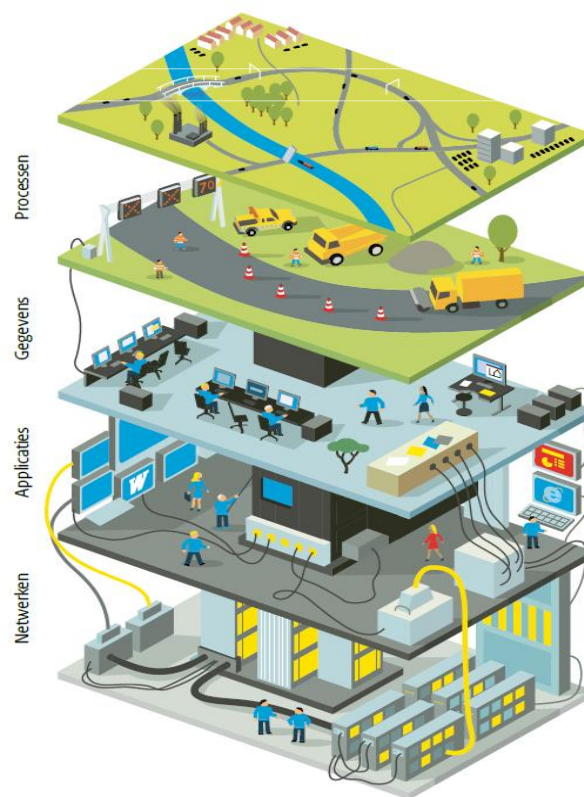




RWS ONGECLASSIFICEERD

## Marktverkenning Bemonstering en Chemische Analyses oppervlaktewater, afvalwater, waterbodembodem, zwevende stof en biota.



### Rijkswaterstaat Centrale Informatievoorziening

Datum 25 april 2017  
Status Versie 1.0  
Zaaknummer 31126167

Inhoud

## **Begrippenlijst 3**

### **1. Inleiding 5**

#### **1.1 Rijkswaterstaat 5**

### **2. De marktverkenning 7**

#### **2.1 Doel van de marktverkenning 7**

#### **2.2 De scope van de huidige Raamovereenkomsten 9**

##### **2.2.1 Achtergrond van de huidige dienstverlening 9**

#### **2.3 Doel van de nieuwe aanbesteding 10**

### **3. Proces van de marktverkenning 12**

#### **3.1 Verloop van de Marktverkenning 12**

#### **3.2 Vragen over het marktverkenningdocument 12**

#### **3.3 Indienen vragenlijst 12**

#### **3.4 Leveranciersdag en afsluiting marktverkenning 12**

#### **3.5 Vertrouwelijkheid 12**

#### **3.6 Overige bepalingen ten aanzien van de marktverkenning 13**

### **4. Vragen marktverkenning 14**

#### **4.1 Inleiding 14**

#### **4.2 De vragen en uw beantwoording 14**

## **Appendices 20**

A.1 Overzicht bestaande gevraagde dienstverlening Chemische Analyses, perceel 1-6. 21

A.2 MWTL zout water bemonsteringen Chemisch Meetnet oppervlaktewateren en zwevende stof en MWTL Chemie bemonsteringen 2013-2016.22

A.3 RWS MWTL Meetplan 2014. 23

A.4 Overzicht te verwachten aan te vragen dienstverlening Chemische Analyses. 24

Zie separate document Appendix 4. 24

A.5 Te verwachten nieuw aan te vragen dienstverlening perceel Specialistisch Advies, Innovatie en Methodeontwikkeling. 25

A.6 Voorbeelden van schepen en bemonsteringsapparatuur 26

Zie separate document Appendix 6. 26

A.7 Antwoordtabel voor invulling te beantwoorden vragen. 27

Zie separate document Appendix 7. 27

**Begrippenlijst**

Marktverkenning	<p>Deze marktverkenning dient ter voorbereiding op een Europese aanbesteding en maakt <u>nadrukkelijk geen</u> onderdeel uit van de eventuele Europese aanbesteding (d.w.z. selectie, beoordeling, ranking, gunning etc).</p> <p>De conclusies van de marktverkenning en de consequenties voor de keuzes worden bekend gemaakt in de aanbestedingsstukken teneinde gelijke behandeling te creëren voor alle potentiële inschrijvers.</p>
Advies, Innovatie en Methode-ontwikkeling Chemie	<p>Advies, Innovatie en Methode-ontwikkeling op het gebied van Chemie. Deze werkzaamheden hebben betrekking op één of meerdere stappen van de informatiecycclus, te weten:</p> <ul style="list-style-type: none"> <li>○ Informatiebehoefte;</li> <li>○ Informatieverzamelstrategie;</li> <li>○ Monitoringprogramma;</li> <li>○ Inwinplan;</li> <li>○ Data-inwinning, vergaring, mutatiedetectie, verwerking, conversie, verificatie, bewerking, verrijking;</li> <li>○ Data-analyse en validatie;</li> <li>○ Rapportage incl. visualisaties;</li> <li>○ Data- &amp; Informatieoverdracht;</li> </ul> <p>En betreffen (niet limitatief):</p> <ul style="list-style-type: none"> <li>▪ Verbetering van de bestaande dienstverlening;</li> <li>▪ Methode-ontwikkeling van (ver)nieuw(d)e dienstverlening;</li> <li>▪ Pilot projecten ten behoeve van ervaring op doen en bepalen wat de kwaliteit van een innovatie/verbetering is en kan zijn;</li> <li>▪ Implementatie van (ver)nieuw(d)e ontwikkelde dienstverlening;</li> <li>▪ Innovatie van bestaande dienstverlening en van (ver)nieuw(d)e dienstverlening;</li> <li>▪ Beschrijvingen maken van functionele specificaties;</li> <li>▪ Verrichten van c.q. ondersteunen bij auditeren.</li> </ul>
ARVODI-2016	Algemene Rijksvoorwaarden voor het verstrekken van opdrachten tot het verrichten van Diensten 2016.
Dienstverlenings-overeenkomst	Dit type contract onder ARVODI-2016 kan gehanteerd worden als de scope afgebakend is en de hoeveelheid werk vaststaand is. De looptijd van een dergelijke overeenkomst is aanbestedingsrechtelijk niet gelimiteerd.
Raamovereenkomst	Dit type contract onder ARVODI-2016 kan gehanteerd worden als de scope wel afgebakend is maar de hoeveelheid werk niet vaststaand is. Ook kent een Raamovereenkomst geen afnameverplichting. De looptijd van een raamovereenkomst bedraagt maximaal 4 jaar, tenzij

	<p>zwaarwegende argumenten een langere looptijd wenselijk maken. Hierbij kan weer onderscheid worden gemaakt tussen;</p> <ul style="list-style-type: none"> <li>▪ Een raamovereenkomst met meerdere partijen. De opdrachten worden dan via minicompetities op de markt gezet;</li> <li>▪ Een raamovereenkomst met één partij. De opdrachten worden gedurende de looptijd afgeroepen bij die ene partij.</li> </ul>
Raamcontract	<p>Onder een raamcontract wordt een overeenkomst verstaan waarin voor een langere periode bepaalde leveringen, diensten of werken zijn overeengekomen. Een raamcontract kan ook de vorm hebben van een afroepcontract. Een raamcontract kent, in tegenstelling tot een raamovereenkomst, wel een afname- en leveringsplicht. De looptijd is niet gebonden aan een maximum van vier jaar. Een raamcontract zal bij deze aanbesteding gebaseerd zijn op ARVODI-2016.</p>
RWS-CIV	<p>Rijkswaterstaat Centrale Informatievoorziening: het landelijke organisatieonderdeel van RWS, dat zorg draagt voor IV-producten en -diensten (zie verder paragraaf 1.2)</p>

## 1. Inleiding

Deze marktverkenning dient ter voorbereiding op de voorgenomen aanbesteding voor bemonstering en chemische analyses van oppervlaktewateren, afvalwater, waterbodembodem, zwevende stof en biota.

Om de beheerslast aan contracten zo klein mogelijk te maken, wil RWS toe naar slechts enkele brede contracten waarin de werkzaamheden zoveel mogelijk gebundeld worden. Daarom is RWS voornemens om voor een nieuwe aanbesteding voor de chemische waterkwaliteitsmonitoring de bemonstering, transport en analyse zoveel mogelijk integraal aan te besteden.

Voorts wenst Rijkswaterstaat de inhoudelijke scope wat betreft de uit te voeren analyses te vergroten.

Deze marktverkenning dient ter voorbereiding op deze voorgenomen aanbesteding.

Rijkswaterstaat (RWS) hecht grote waarde aan de mening van marktpartijen en wil hen vooraf actief betrekken, alvorens een eventuele aanbesteding aanvangt. RWS wil de markt prikkelen teneinde creativiteit en innovatie te stimuleren om tot oplossingen te komen voor de in deze marktverkenning geschetste situatie. Hierbij kunnen marktpartijen ook gezamenlijk naar deze marktverkenning kijken en gezamenlijke tot oplossingen komen op de gestelde vragen.

RWS heeft de nadrukkelijke wens dat, naast de voor RWS bekende bedrijven en bestaande partners, ook de voor RWS nieuwe bedrijven binnen dit vakgebied en aanpalende vakgebieden zullen reageren op deze marktverkenning.

Naast de publicatie op TenderNed heeft RWS deze marktverkenning ook via RWS internet, RWS intranet en de branchevereniging Fenelab kenbaar gemaakt.

### 1.1 Rijkswaterstaat

Rijkswaterstaat is de uitvoeringsorganisatie van het ministerie van Infrastructuur en Milieu. We beheren en ontwikkelen de rijkswegen, -vaarwegen en -wateren en zetten in op een duurzame leefomgeving.

Samen met anderen werken we aan een land dat beschermd is tegen overstromingen. Waar voldoende groen is, en voldoende en schoon water. En waar je vlot en veilig van A naar B kunt.

Samen werken aan een veilig, leefbaar en bereikbaar Nederland. Dat is Rijkswaterstaat.

#### Marktvisie

Sinds 2004 stond in het markt- en inkoopbeleid van Rijkswaterstaat het adagium 'Markt, tenzij' centraal. 'Markt, tenzij' is destijds geïntroduceerd om de kracht en de kennis van de markt beter te benutten bij het realiseren van de maatschappelijke opgaven waar Rijkswaterstaat voor staat. In de Marktvisie van 2016 verschuift het accent naar 'Samen met de Markt'. Dat wil niet zeggen dat Rijkswaterstaat minder gaat uitbesteden aan de markt, maar wel dat wij meer oog hebben voor het feit dat wij, opdrachtgever én onze ketenpartners, samen aan de lat staan om onze netwerken op een veilige, duurzame en slimme wijze te managen, beheren en uit te bouwen.

Alle spelers in de keten hebben invloed op het functioneren van de sector en nemen de verantwoordelijkheid die daarbij komt kijken. Hiervoor zitten we vroegtijdig en

vaak met elkaar aan tafel. Vroegtijdige marktbenadering is een van de instrumenten om de kennis, kunde en creativiteit van de markt optimaal te benutten. Zo analyseren we samen de opgave, zoeken we naar de beste oplossing en bepalen we welke vorm van samenwerking het beste past.

### **RWS CIV**

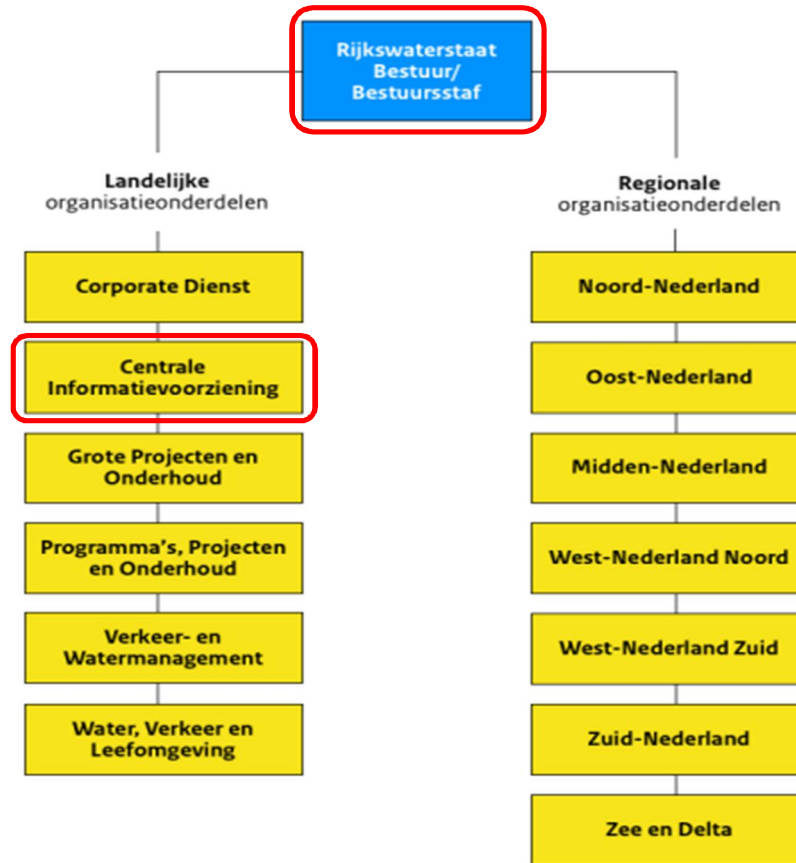
Rijkswaterstaat Centrale Informatievoorziening (RWS CIV) is één van de landelijke organisatieonderdelen van RWS, die zorg draagt voor IV-producten en -diensten als:

- Het inwinnen, beheren en ontsluiten van gegevens;
- Het ontwikkelen en beheren van applicaties;
- Het bouwen en beheren van ICT-netwerken: denk aan servers, datacentra en glasvezel, maar ook aan wegkantstations en de besturingssystemen van tunnels en bruggen.

De i-Strategie beschrijft de koers voor de informatievoorziening binnen Rijkswaterstaat. Zie <https://www.rijkswaterstaat.nl/zakelijk/zakendoen-met-rijkswaterstaat/werkwijzen/werkwijze-in-iv/index.aspx>

Binnen RWS CIV is de directie Inwinning & Gegevensanalyse (IGA) verantwoordelijk voor het efficiënt (laten) inwinnen en leveren van gegevens en informatieproducten volgens vastgestelde procesgang en kwaliteitscriteria.

Het organogram van RWS ziet er als volgt uit:



Informatie over Rijkswaterstaat Zakelijk kunt u vinden op de website <http://www.rijkswaterstaat.nl/zakelijk/zakendoen-met-rijkswaterstaat>

## 2. De marktverkenning

RWS heeft dit marktverkenningdocument gepubliceerd op TenderNed. RWS nodigt marktpartijen uit om deel te nemen aan deze marktverkenning. De marktverkenning bestaat uit:

- Een beantwoording van de gestelde vragen in dit document;
- Optioneel een leveranciersdag met:
  - o informatiebijeenkomst en/of;
  - o workshops en/of;
  - o individuele toelichtende gesprekken.

Voor verdere informatie kunt u hoofdstuk 3 raadplegen.

### 2.1 Doel van de marktverkenning

RWS beoogt de ondergenoemde vier hoofddoelen te realiseren.

1. Input voor bepaling van de scope van deze aanbesteding.

2. Input om te komen tot een afgewogen (perceel)indeling.
3. Verkenning naar de mogelijkheden om Advies, Innovatie en Methode-ontwikkeling toe te voegen aan de scope van de dienstverlening.
4. Input voor een efficiëntere samenwerking met de markt.

Verdere toelichting op de doelen:

- Input verzamelen voor de aanbestedingsstrategie en de aanbestedingsstukken (nieuwe ideeën opdoen, bestaande ideeën toetsen);
- Input verzamelen voor het gebruik van langjarige dienstverleningsovereenkomsten (contractduur langer dan 4 jaar) en/of raamovereenkomsten (contractduur van maximaal 4 jaar) en/of raamcontracten (contractduur langer dan 4 jaar);
- De markt in een vroeg stadium bij de voorziene aanbesteding te betrekken om de aanbestedingsstukken zo goed mogelijk te kunnen afstemmen op de marktsituatie, dit conform de Marktvisie<sup>1</sup> van Rijkswaterstaat;
- Ideeën van de markt verzamelen:
  - ten behoeve van doelmatigere inzet van tijd, capaciteit, middelen en financiën voor zowel RWS CIV als de leveranciers;
  - ter verbetering van de kwaliteit van datasets;
  - om de werklast betreffende het offertetraject bij toekomstige nadere opdrachten voor zowel de opdrachtgever als leveranciers te verminderen;
  - voor verdere detaillering van de scope van de aanbesteding, daar waar noodzakelijk.

---

<sup>1</sup> <https://www.rijkswaterstaat.nl/zakelijk/zakendoen-met-rijkswaterstaat/de-marktvisie.aspx>

## 2.2 De scope van de huidige Raamovereenkomsten

### 2.2.1 Achtergrond van de huidige dienstverlening

RWS is voor het goed functioneren van haar processen sterk afhankelijk van een betrouwbare informatievoorziening. Hiervoor dient RWS te beschikken over informatie van de vereiste kwaliteit (nauwkeurigheid, actualiteit, volledigheid), onder meer voor het uitvoeren van taken op het gebied van watermanagement. De informatie wordt ofwel ingewonnen in het kader van centraal gecoördineerde (monitor)programma's dan wel op projectbasis. Kenmerkend voor de (monitor)programma's is dat de werkzaamheden die hiermee samenhangen planmatig zijn.

De huidige raamovereenkomst Chemische Analyses is een contract van RWS, waarmee de uitvoering van chemische analyses wordt ingekocht. Deze raamovereenkomst kent zes percelen, zie appendix 1. In oktober 2017 loopt de raamovereenkomst Chemische Analyses af en deze kan nog twee maal met één jaar worden verlengd.

In december 2017 lopen voorts de twee navolgende overeenkomsten af:

- MWTL zout water bemonsteringen Chemisch Meetnet oppervlaktewateren en zwevende stof,
- MWTL Chemie bemonsteringen 2013-2016.

Beide overeenkomsten zijn destijds gesloten onder de Samenwerkingsovereenkomst Ingenieursdiensten 2. De scope van deze overeenkomsten ging uit van het inkopen van bemonstering apart van de inkoop van analyses.

De scope van deze drie overeenkomsten is gebaseerd op de uitvoering van het reguliere meetnet MWTL Chemie en landelijke projecten waarbij waterkwaliteitsmonsternames, in-situ metingen en laboratoriumanalyses benodigd zijn, zoals:

- oppervlaktewaterbemonstering met emmer en pomp in zoute en zoete wateren;
- zwevend stofbemonsteringen in RWS binnenwater met slibcentrifuge;
- fysisch / chemische metingen met multiparameterprobes vanuit een emmer of aan een meetvis, op verschillende dieptes;
- chemische laboratoriumanalyses voor een grote verscheidenheid aan stoffen in verschillende matrices.

Dit alles leidend tot een equidistante meetreeks t.b.v. trend- en toestandanalyse; toetsing aan de waterkwaliteitsdoelstellingen (normen) van het nationale beleid; nakomen van nationale en internationale afspraken en verplichtingen inzake het meten van de waterkwaliteit.

De te verrichten werkzaamheden (geheel of gedeeltelijk) daarbij zijn:

- Het inventariseren van de benodigde werkzaamheden, het voorbereiden, inclusief plan van aanpak en risicomanagement, de mobilisatie van mensen en middelen;
- Bemonsteren van de waterkolom en transporteren van de genomen monsters;
- Inwinnen (meten), valideren, verwerken, uitleveren van waterkwaliteitsgegevens, inclusief een bijbehorende

- kwaliteitsrapportage/verificatierapport waaruit blijkt dat de geleverde producten voldoen aan de gestelde product-, proces- en projectspecificaties;
- Het verrichten van advieswerkzaamheden op het gebied van chemische analyses voor bestaande dienstverlening en/of implementatie van nieuwe "potentieel reguliere" dienstverlening in ontwikkeling.

Alle te nemen maatregelen ten behoeve van veilig werken zijn onderdeel van de opdrachten tenzij anders vermeld.

Een beknopte beschrijving van producten en diensten die onder de huidige overeenkomsten vallen, staan in de appendices 1, 2 en 3.

### **2.3 Doel van de nieuwe aanbesteding**

RWS heeft met de nieuwe aanbesteding het doel om de dienstverlening voor bemonstering en Chemische analyses voor de eigen organisatie te borgen.

RWS heeft voorts de intentie om de scope van de aan te besteden werkzaamheden uit te breiden en zoveel als mogelijk te integreren. Daarom wordt gestart met het vroegtijdig verkennen van de markt.

Hierbij gelden de volgende uitgangspunten:

- Ingangsdatum overeenkomsten oktober 2018;
- Continuering huidige dienstverlening Chemische Analyses voor de percelen 1 tot en met 6, zie paragraaf 2.2.1 appendix 1;
- Verkennen van de mogelijkheden om inbestede analysewerkzaamheden uit te besteden. Betreft o.a.;;
  - o Toxines bij calamiteiten,
  - o Organische en anorganische parameters in zoet en zout oppervlaktewater en zwevend stof,
  - o Specifieke monstervoorbehandelingen,
  - o Identificatie van Olie / Parafine,
  - o Watchlist stoffen (KRW),
  - o Perfluorverbindingen
  - o Geneesmiddelen,
  - o Chemisch parameters in biota
- Zie appendix 4 voor een integrale opsomming van de beoogde, zowel nu uitbestede als inbestede werkzaamheden;
- Inzicht in de mogelijkheden voor meer integraal aanbesteden;
- Ruimte toevoegen voor innovatie, zie appendix 5.

Buiten de scope vallen (niet limitatief);

- Inhuur van kennis en/of capaciteit en/of inlening en/of detachering;
- Reeds bestaande c.q. nog te sluiten (raam)overeenkomsten, zoals Ingenieursdiensten (SO3), Fysische Metingen op de Rijkswateren (hydrografie, stroomsnelheidsmetingen en zoutmetingen);
- Data en -informatie uit (industriële automatisering) IA-netwerken die (semi-)continu meetgegevens verzamelen, verwerken en presenteren als bijvoorbeeld het Landelijk Meetnet Water (LMW) van Rijkswaterstaat.

Met betrekking tot de inzet van middelen geldt:

- Voor monsternamen op de Noordzee blijven schepen en bemonsteringsapparatuur van RWS ingezet worden.

- Voor opdrachten voor werkzaamheden 'zoet' wordt per uitvraag een nadere afweging gemaakt tussen inzet van schepen/overige middelen van Opdrachtgever dan wel van Opdrachtnemer. De uitkomsten van deze Marktverkenning zijn hierbij van belang.

### 3. Proces van de marktverkenning

Belangstellenden kunnen aan ondergenoemd proces waaronder de planning en de uitgangspunten geen rechten ontlenen. RWS behoudt zich het recht om de planning te wijzigen. De planning is derhalve indicatief, waarbij de grootst mogelijke zorg in acht wordt genomen om de planning aan te houden.

#### 3.1 Verloop van de Marktverkenning

RWS hanteert de volgende planning:

Activiteit	Datum en tijdstip
Publiceren marktverkenningdocument	1 mei 2017
Uiterste datum tot het stellen van vragen	15 mei 2017 vóór 12:00 uur
Publiceren Nota van Inlichtingen	22 mei 2017
Uiterste datum en tijdstip voor indienen beantwoording vragen	2 juni 2017, voor 14:00 uur
(optioneel) Leveranciersdag	Optioneel, waarschijnlijk in juni 2017

#### 3.2 Vragen over het marktverkenningdocument

Marktpartijen hebben de gelegenheid vragen te stellen over onduidelijke formuleringen in het marktverkenningdocument met als doel transparante en eenduidige communicatie. Als partijen vragen hebben over het marktverkenningdocument, kunnen deze per e-mail: [inkoopcentrum-iv@rws.nl](mailto:inkoopcentrum-iv@rws.nl) met in het onderwerp het zaaknummer 31126167 Chemische Analyses 2018 worden gesteld vóór de in paragraaf 3.1 genoemde "Uiterste datum tot het stellen van vragen over het marktverkenningdocument". De (geanonimiseerde) vragen van marktpartijen beantwoordt RWS in een Nota van Inlichtingen die op Tendered wordt gepubliceerd.

#### 3.3 Indienen vragenlijst

Iedere geïnteresseerde marktpartij die van mening is dat zij een bijdrage kan leveren aan de marktverkenning wordt verzocht om de antwoorden op de vragenlijst uit hoofdstuk 4 van dit marktverkenningdocument in te dienen per e-mail: [inkoopcentrum-iv@rws.nl](mailto:inkoopcentrum-iv@rws.nl) met in het onderwerp het zaaknummer 31126167 Chemische Analyses 2018 vóór de in paragraaf 3.1 genoemde "Uiterste datum en tijdstip voor indienen beantwoording vragen". U dient hiervoor gebruik te maken van appendix 7 – Beantwoording vragen" t.b.v. een snelle verwerking door RWS.

#### 3.4 Leveranciersdag en afsluiting marktverkenning

Bij voldoende belangstelling organiseert RWS een leveranciersdag om met marktpartijen in gesprek te gaan om de onderdelen uit deze marktverkenning (zie hoofdstuk 4) te bespreken. Deze dag/dit dagdeel bestaat uit een informatiebijeenkomst en/of losse workshops en/of individuele toelichtende gesprekken.

#### 3.5 Vertrouwelijkheid

RWS behandelt de input van deelnemende marktpartijen vertrouwelijk. RWS toont deze informatie uitsluitend aan medewerkers en adviseurs die direct bij de marktverkenning en/of bij de aanbesteding zijn betrokken, tenzij RWS op grond van wettelijke voorschriften gehouden is tot verdergaande bekendmaking. RWS is wel gerechtigd de verstrekte informatie te gebruiken ten behoeve van het opstellen van

de aanbestedingsdocumenten. RWS neemt geen specifieke verwijzingen naar deelnemers of commercieel gevoelige informatie op in de aanbestedingsstukken.

### **3.6 Overige bepalingen ten aanzien van de marktverkenning**

De marktverkenning maakt geen onderdeel uit van de aanbesteding. Om deelnemers aan de marktverkenning niet in een bevoordeelde positie te brengen maakt RWS de conclusies van de marktverkenning en de consequenties voor de keuzes openbaar in de aanbestedingsstukken.

Bij de aanbesteding bestaat geen onderscheid tussen partijen die al dan niet hebben deelgenomen aan de marktverkenning.

Informatie in deze marktverkenning kan afwijken van informatie die later (in het kader van een aanbesteding of ander verwervingstraject) wordt verstrekt. Aan de informatie die in het kader van de marktverkenning wordt verstrekt, kunnen geen rechten worden ontleend. De informatie is indicatief en louter bedoeld om de kwaliteit van de marktverkenning te verhogen. Indien deze informatie strijdig is met de informatie die later (in het kader van een aanbesteding of ander verwervingstraject) wordt verstrekt, is de laatstgenoemde leidend.

RWS kent geen vergoeding toe aan deelnemers van deze marktverkenning.

## 4. Vragen marktverkenning

### 4.1 Inleiding

RWS streeft ernaar om in het kader van deze marktverkenning de administratieve belasting voor marktpartijen te minimaliseren. RWS begrijpt de inspanningen die marktpartijen moeten leveren om de gestelde vragen in deze marktverkenning te beantwoorden. Helaas ontkomen wij (RWS en marktpartijen) in deze marktverkenning niet aan een noodzakelijke (papieren) belasting. RWS verwacht dat ondanks deze benodigde inspanningen / belasting de onderstaande vragen niet met een algemeen en standaard verhaal worden beantwoord, maar dat de beantwoording daadwerkelijk wordt toegespitst op de door RWS geschetste context. Uiteraard kunt u naast de hieronder vermelde vragen ook aanvullende informatie aanleveren op basis van uw eerdere ervaringen, zie ook onderdeel M van de vragen. Uw beantwoording stelt RWS namelijk in staat een zo compleet mogelijke analyse en afweging voor de toekomst te maken.

In het najaar van 2016 heeft er reeds een marktverkenning plaats gevonden naar bemonstering voor chemische analyse. De partijen die toendertijd hierop hadden gereageerd, hoeven niet nogmaals op dit onderdeel van deze marktverkenning te reageren, tenzij men aanvullende informatie heeft.

### 4.2 De vragen en uw beantwoording

De vragen zijn onderverdeeld in:

- I. Leveranciersinformatie (A1...A9)
- II. Generieke vragen m.b.t. scope, etc. (B...L)
- III. Tot slot (K)

De antwoorden kunt u geven in appendix 7, de antwoordtabel.

<b>A. Leveranciersinformatie</b>	
A.1	Naam van uw organisatie
A.2	Het specialisme van uw organisatie
A.3	Naam van contactpersoon
A.4	E-mailadres contactpersoon
A.5	Telefoonnummer contactpersoon
A.6	Bent u bestaande leverancier van Rijkswaterstaat of heeft U in het verleden voor RWS gewerkt? Ja – Nee:
A.7	Zo ja en indien U momenteel voor RWS werkzaam bent, wat is het percentage van de omzet die afkomstig is van Rijkswaterstaat?
A.8	Uit hoeveel (vaste) medewerkers bestaat uw organisatie?
A.9	Bent u aangesloten bij een branchevereniging? Ja/Nee Zo ja, bij welke?

<b>B. Gevraagde dienstverlening</b>
Achtergrond B.1. t/m B.5. RWS heeft tot doel met deze nieuwe overeenkomsten o.a. ruimte te bieden voor innovatie en deze innovaties in te zetten ten behoeve van de uitvoering van de dienstverlening in scope van deze marktverkenning. RWS is daarom benieuwd naar uw visie omtrent ontwikkelingen (technologie, innovatie dienstverlening, advisering, e.d.). RWS denkt daarbij met name aan, maar niet uitsluitend, de ontwikkeling van analyses voor nieuwe parameters over een periode van 4 tot 8 jaar. Belangrijk

aandachtspunt voor RWS is daarbij de kwaliteit van deze analyses.	
B.1.	Op welke gebied binnen de dienstverlening /scope van deze marktverkenning ziet u: <ul style="list-style-type: none"> <li>- Mogelijkheden tot innovatie?</li> <li>- Welke zijn dit en binnen welke termijn(en) kunnen deze innovaties operationeel worden?</li> </ul>
B.2.	Welke kansen en risico's ziet u als marktpartij?
B.3.	Welke kansen en risico's ziet u voor RWS?
B.4.	Waarom moeten de uitvragen van RWS voldoen om de inzet van deze innovatie binnen de gevraagde dienstverlening te borgen?
B.5.	Wat adviseert u RWS om, i.r.t. deze ontwikkelingen, naast de huidige dienstverlening van appendix 1 uit te vragen?
Achtergrond B.6. t/m B.9: RWS wil de mogelijkheden verkennen om het onderdeel <b>Chemische Analyses</b> conform appendix 4 onderdeel van de aanbesteding te laten zijn. Deze scope is groter dan die van de huidige nog in uitvoering zijnde contracten.	
B.6.	Welke van de gevraagde analyses kunt U nu reeds verrichten?
B.7.	Kunt U aangeven welke van de analyses U op termijn kunt gaan verrichten, inclusief een schatting van de termijn waarop.
B.8.	Welke kansen en risico's ziet u verder als marktpartij betreffende deze scope-uitbreiding?
Achtergrond B.9. t/m B.11: RWS wil de mogelijkheden verkennen om de matrix <b>Biota</b> , zie appendix 4, aan de scope van de aanbesteding toe te voegen.	
B.9.	Welke van de gevraagde analyses kunt U nu reeds verrichten?
B.10.	Kunt U aangeven welke van de analyses U op termijn kunt gaan verrichten, inclusief een schatting van de termijn waarop.
B.11.	Welke kansen en risico's ziet u verder als marktpartij betreffende deze scope-uitbreiding?
Achtergrond B.12. t/m B.15: RWS wil de mogelijkheden verkennen om <b>Advies, Innovatie en Methode-Ontwikkeling</b> , zie appendix 5, aan de scope van de aanbesteding toe te voegen.	
B.12.	Heeft u interesse in opdrachten in het kader van Advies, Innovatie en Methode-Ontwikkeling? Ja – Nee. In uw beantwoording graag aan geven waarom u deze interesse wel of niet heeft.
B.13.	Welke specialismen stelt u voor om in dit perceel onder te brengen buiten het geen in paragraaf 2.3 is genoemd?
B.14.	Welke kansen en risico's ziet u als marktpartij?

B.15.	Welke kansen en risico's ziet u voor RWS?

<b>C. Scope van de gevraagde dienstverlening</b>	
Achtergrond C.1. t/m C.8: RWS is benieuwd welke scope, u als marktpartijen, voor de gevraagde dienstverlening bij de aanbesteding voor bemonstering en chemische analyses oppervlaktewateren zou hanteren.	
C.1.	Wat is uw visie omtrent het aanbesteden van de diensten voor Bemonstering en Chemische Analyses Oppervlaktewateren? Graag met vermelding van kansen en risico's.
C.2.	Zijn er aanverwante diensten die u aan de scope van deze indeling zou willen toevoegen? Zo ja: graag deze diensten benoemen en toevoegen (bijvoorbeeld m.b.t. monstername, transport van monsters, bepaalde typen meetinstrumenten, inzet van meetschepen, rechtstreekse invoer data door opdrachtnemer in RWS Databases, etc...)
C.3.	Zijn er aanverwante diensten die u juist buiten de scope van deze indeling zou willen houden? Zo ja: graag deze diensten benoemen (bijvoorbeeld m.b.t. monstername, bemonsteringsapparatuur, transport van monsters, bepaalde typen meetinstrumenten, inzet van meetschepen, rechtstreekse invoer data door opdrachtnemer in RWS Databases, etc...)

<b>D. Dienstverleningsovereenkomst en raamovereenkomst/ raamcontract</b>	
Achtergrond D.1. t/m D.2.: RWS is voornemens om de huidige raamovereenkomsten met leveranciers grotendeels te vervangen door een diversiteit aan dienstverleningsovereenkomsten en/of raamovereenkomsten en/of raamcontracten. RWS heeft als wens de dienstverleningsovereenkomsten een mogelijke doorlooptijd te geven van langer dan 4 jaar, en raamovereenkomsten met een doorlooptijd van 4 jaar toe te passen daar waar flexibiliteit in de uitvraag noodzakelijk is.	
D.1.	Welke kansen en risico's ziet u als marktpartij?
D.2.	Welke kansen en risico's ziet u voor RWS?
Achtergrond D.3. t/m D.4.: RWS vindt het belangrijk dat er sprake is van een goede marktwerking, waardoor de markt in staat is om kennis op te bouwen en te onderhouden.	
D.3.	Welke kansen en risico's ziet u als marktpartij in het licht van bovenstaande?
D.4.	Welke kansen en risico's ziet u hierbij voor RWS?
Achtergrond D.5. t/m D.6.: Succesfactoren langere termijn samenwerking.	

D.5.	Waarom moeten opdrachtgevers volgens uw visie voldoen om goed regie te kunnen voeren op de dienstverlening?
D.6.	Wat is uw visie en ervaring omtrent de samenwerking met opdrachtgevers bij een looptijd van 4-8 jaar?

**E. RWS is voornemens om de inzet van bemonsteringsapparatuur uit te vragen voor zoete en brakke binnenwateren. (Voorbeeld foto's staan in appendix 7).**

E.1.	In hoeverre is het organiseren van meetapparatuur en bemonsteringsapparatuur voor u haalbaar?
E.2.	Is uw belangstelling voor een werkgebied inclusief het organiseren van de bemonsteringsapparatuur nog afhankelijk van een minimum contractduur?
E.3.	Welke voorbereidingsperiode (periode van gunning tot eerste bemonstering) heeft u minimaal nodig om de bemonsteringsapparatuur te organiseren?

**F. Accreditatie bemonstering**

Achtergrond G.1. t/m G.3.

RWS wil graag werken met geaccrediteerde (c.f. NEN-EN-ISO 17025) bedrijven, ook voor monsternamen, b.v. NEN 6600 'Water-Monsterneming.

F.1.	Hoe kijkt u aan tegen accreditatie voor monsternamen?
F.2.	Is uw bedrijf al geaccrediteerd op monsternamen en zo ja waarvoor?
F.3.	Heeft u ideeën hoe RWS de kwaliteit die u aanbiedt zou moeten beoordelen t.o.v. de prijs?

**G. Flexibiliteit en voorbereidingstijd**

Achtergrond G.1. en G.2.

De uit te vragen meetnetten zijn per meetseizoen aan veranderingen onderhevig.

G.1.	Welke termijn, voorafgaand aan de gunning van opdrachten voor het nieuwe meetseizoen, zou RWS volgens u moeten aanhouden om grote wijzigingen in de meetnetten te kunnen realiseren?
G.2.	Wat verwacht u van RWS als inwerkperiode op nieuwe werkzaamheden?

**H. RWS vindt het belangrijk dat er een gezonde markt is, waarin sprake is van kennisbehoud**

H.1.	Wat is de visie van uw bedrijf op kennisontwikkeling en kennisbehoud voor bemonsterings- en analysetechnieken en gebiedskennis en wat verwacht u in deze van Rijkswaterstaat?
------	---

--	--

<b>I. Specifieke vragen t.b.v. Investeringskosten</b>	
I.1.	Welke mogelijkheden ziet u om investeringskosten te verminderen?
I.2.	Hoe kan RWS de overeenkomst in dit opzicht voor de markt aantrekkelijk(er) maken?

<b>J. Leveranciersdag met Workshops en/of toelichtende individuele gesprekken</b>	
Achtergrond K.1. t/m K.2. RWS overweegt n.a.v. de ingediende antwoorden een leveranciersdag met een informatiebijeenkomst en/of leverancier dag en/of individuele toelichtende gesprekken te organiseren.	
J.1.	Heeft u interesse in een leveranciersdag? Ja, te weten voor een informatiebijeenkomst; Ja, te weten voor workshop(s); Ja, te weten voor een individueel toelichtend gesprek; Nee? (gaarne toelichten).
J.2.	Indien Ja voor een workshop: Voor welke workshop(s) op deze leverancier dag heeft u interesse. De intentie is om workshops parallel te houden. U kunt uw voorkeur met een 1, 2 en 3 aangeven. <ul style="list-style-type: none"> <li>➤ Raamovereenkomst versus andere typen overeenkomsten;</li> <li>➤ Advies, Innovatie en Methode-Ontwikkeling;</li> <li>➤ Inzet van eigen middelen versus middelen opdrachtgever;</li> <li>➤ Anders nl.....</li> </ul>

<b>K. Tot Slot</b>	
Dank voor de beantwoording van de vragen. Heeft u nog andere ideeën, suggesties of opmerkingen of ziet u nog risico's of uitdagingen voor RWS met betrekking tot de voorgenomen aanbesteding dan kunt u dit toevoegen aan uw beantwoording van deze marktverkenning.	
K.1.	



## Appendices

## **A.1           Overzicht bestaande gevraagde dienstverlening Chemische Analyses, perceel 1-6.**

De huidige RO Chemie kent 6 percelen, te weten:

1. Afvalwater: Analyses van organische en anorganische parameters in afvalwater (zowel industrieel als communaal) ten behoeve van vergunningverlening en handhaving en projecten.
2. Oppervlaktewater zoet: Analyses van organische en anorganische parameters in zoet oppervlaktewater (en mogelijk enkele brakke locaties) t.b.v. de kaderrichtlijnwater (KRW), MWTL
3. Oppervlaktewater zout: Analyses van organische en anorganische parameters in zout oppervlaktewater (en mogelijk enkele brakke locaties) t.b.v. de kaderrichtlijn marien (KRM), MWTL (Monitoring Waterstaatkundige Toestand des Lands, milieumeetnet Rijkswateren) en projecten.
4. Waterbodem / Zwevende stof zoet; Analyses van organische en anorganische parameters in zoete waterbodem en zwevende stof t.b.v. de kaderrichtlijnwater (KRW), MWTL (Monitoring Waterstaatkundige Toestand des Lands, milieumeetnet rijkswateren) en projecten.
5. Waterbodem / Zwevende stof zout: Waterbodem / Zwevende stof zout; Analyses van organische en anorganische parameters in zoute waterbodem en zwevende stof t.b.v. de kaderrichtlijn manen (KRM), MWTL (Monitoring Waterstaatkundige Toestand des Lands, milieumeetnet rijkswateren) en projecten.
6. HSO (Homogeniteit- en stabiliteitsonderzoek tbv Ringonderzoeken): Analyses van organische en anorganische parameters in de matrices oppervlaktewater, afvalwater, waterbodem en zuiveringsslib t.b.v. het homogeniteit- en stabiliteitsonderzoek behorende bij het programma ringonderzoeken (interlaboratorium studies) van Rijkswaterstaat.

## A.2 MWTL zout water bemonsteringen Chemisch Meetnet oppervlaktewateren en zwevende stof en MWTL Chemie bemonsteringen 2013-2016.

De functionele eisen (2016) worden gegeven in appendix 3A van het document "MWTL zout water bemonsteringen Chemisch Meetnet oppervlaktewateren en zwevende stof en MWTL Chemie bemonsteringen 2013-2016". Hierin zijn vooral van belang de paragrafen 2.8.1 (bemonsteringseisen) en 2.8.4 (eisen aan veldparameters ten aanzien van eenheid, minimale bereik, meetonzekerheden en minimale resolutie). Appendix 3B geeft een beeld van de parameters die met verschillende frequenties bemonsterd moeten worden. Om langjarig eenzelfde kwaliteit bemonstering te krijgen, waarmee trendmonitoring en gegevensvergelijkingen mogelijk zijn, worden eisen gesteld aan de methode van monsternamen. Op <http://www.rijkswaterstaat.nl/water/waterdata-en-waterberichtgeving/metingen/meten-bij-rijkswaterstaat/rijkswaterstaat-standaard-voorschriften.aspx> zijn voor de chemische bemonsteringen de Rijkswaterstaat Standaard Voorschriften (RWSV's) gegeven.

In tabel 1 zijn de golfhoogten gegeven waarvan RWS verwacht dat de opdrachtnemer uitvaart (c.q. opstapt op een schip van de Rijksrederij) en bemonsterd.

**Tabel 1. Golfhoogtes waarbij RWS nog monsternamen verwacht in de geplande tijd.**

Werkgebied <sup>1</sup>	Maximale golfhoogte (m)	Verwachting nog monsternamen (m)
IJsselmeergebied	1,5	1,5
Zeeuwse getijdenwateren <sup>2</sup>	2	1,5-2
Zeeuwse en Zuid-Hollandse binnenwateren	2	lange golven 2m, korte golven 1,5 m

<sup>1</sup> Werkgebied Rivieren niet opgenomen. Wordt bemonsterd vanaf de wal met auto

<sup>2</sup> Zeevaardig onder klasse 30 mijl

Daarnaast komen opdrachten op de markt die uit projecten van de Regionale Diensten van RWS (zoals Monitoring Zandhonger Oosterschelde; MOZA) voortkomen en kunnen waterbodembemonsteringen uitgevraagd worden.

### **A.3 RWS MWTL Meetplan 2014.**

Zie de link

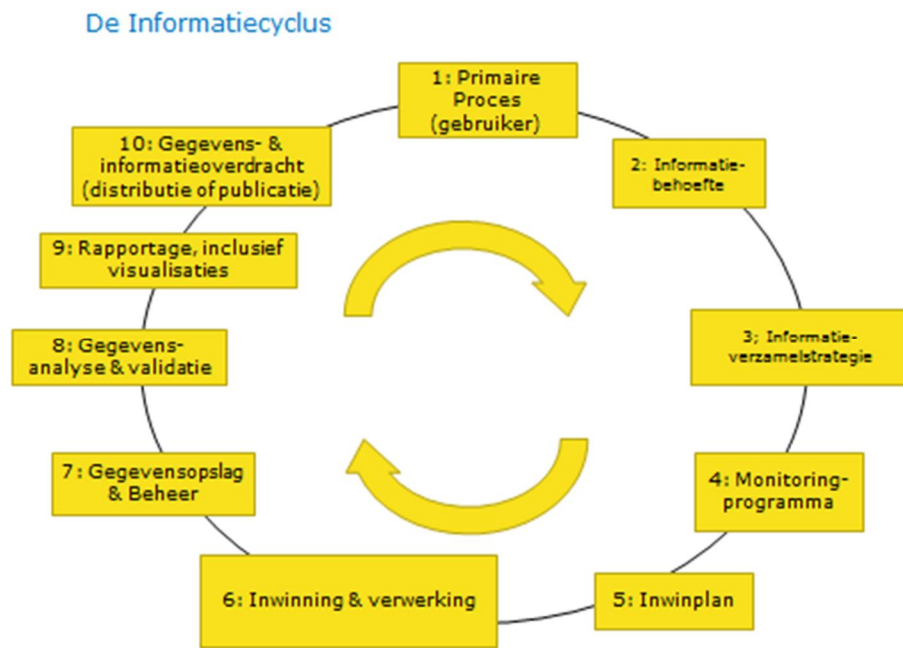
<https://www.helpdeskwater.nl/onderwerpen/monitoring/gegevensinwinnig/>

voor de meest recente versie van het MWTL meetplan uit 2014.

**A.4      Overzicht te verwachten aan te vragen dienstverlening Chemische Analyses.**

*Zie separate document Appendix 4.*

## A.5 Te verwachten nieuw aan te vragen dienstverlening perceel Specialistisch Advies, Innovatie en Methodeontwikkeling.



Advies, Innovatie en Methodenontwikkeling op het gebied van Chemie. Deze werkzaamheden hebben betrekking op één of meerdere stappen van de informatiecyclus, te weten:

- Informatiebehoefte;
- Informatie-verzamelstrategie;
- Monitoringprogramma;
- Inwinplan;
- Gegevens-inwinning, verwerking, eventueel ook conversie, verificatie, bewerking, verrijking;
- Gegevensanalyse en validatie;
- Rapportage incl. visualisaties;
- Gegevens- & Informatieoverdracht;

En betreffen (niet limitatief):

- Verbetering van de bestaande dienstverlening;
- Methode-Ontwikkeling van (ver)nieuw(d)e dienstverlening;
- Pilot projecten ten behoeve van ervaring op doen en bepalen wat de kwaliteit van een innovatie/verbetering is en kan zijn;
- Implementatie van (ver)nieuw(d)e ontwikkelde dienstverlening;
- Innovatie van bestaande dienstverlening en van (ver)nieuw(d)e dienstverlening;
- Beschrijvingen maken van functionele specificaties;
- Verrichten van c.q. ondersteunen bij auditeren.

Een uitgebreide uitleg van de monitoringscyclus en hoe deze toe te passen in het waterbeheer wordt gegeven in de 'CIW 5 2001-03 Leidraad monitoring' te vinden op [http://www.helpdeskwater.nl/@1006/ciw\\_5\\_2001-03/](http://www.helpdeskwater.nl/@1006/ciw_5_2001-03/)

## **A.6 Voorbeelden van schepen en bemonsteringsapparatuur**

*Zie separate document Appendix 6.*

**A.7      Antwoordtabel voor invulling te beantwoorden vragen.**

*Zie separate document Appendix 7.*